



AGENCE
DU NUMÉRIQUE
EN SANTÉ

La transformation commence ici 




MINISTÈRE
DU TRAVAIL, DE LA SANTÉ,
DES SOLIDARITÉS
ET DES FAMILLES
*Liberté
Égalité
Fraternité*



Webinaire Ségur Vague 2

**Environnements et nouveaux venus :
réussir vos premiers pas dans le
Référencement Ségur**

Jeudi 11 juin 2026



Merci de couper votre **micro** et votre **caméra** lorsque vous ne prenez pas la parole



Caméra



Microphone



Vous pouvez poser toutes vos **questions** tout au long du webinar via le chat, et lors de la séquence questions / réponses en levant la main



Conversation



Lever la main



Ce webinar est enregistré. Le **replay** ainsi que le **support** présenté seront mis à disposition sur le portail de la e-santé des entreprises du numérique en santé.





Ce webinar s'adresse aux **Editeurs de Solutions Logicielles** éligibles au Référencement Ségur Vague 2 par l'ANS.

Les **Distributeurs** (dûment déclarés par l'Editeur) ne sont pas concernés par le Référencement Ségur de la solution qu'ils distribuent. C'est l'éditeur de la solution qui réalise les démarches de Référencement Ségur de la solution dans Convergence.



Ce webinar vise à vous présenter :

- Les étapes du parcours de Référencement et les **environnements** associés
- les **modalités d'accompagnement** proposées
- la **documentation** ressource ANS et partenaires





26 mai



Webinaire

Parcours coordonné DUI

Session du jour

 [Support](#)

 [Replay](#)



4 juin



Webinaire

Architecture de la Solution
Logicielle, Homologation &
Certifications CNDA et
Habilitation PSC

 [Support](#)

 [Replay](#)



11 juin



Webinaire

Environnements et nouveaux
entrants, réussir ses premiers
pas dans le référencement
Séjour

Session du jour



Le prochain Comité éditeur prévu le 30 juin sera l'occasion d'échanger sur [vos éventuelles questions](#) à la suite des sessions de webinaire (Lien de la réunion du 30 juin : [Rejoindre la réunion maintenant](#))





Centre
National de
Dépôt et d'
Agrément






PRO SANTÉ CONNECT
Un service du ministère chargé de la Santé



Pour vous guider à chaque étape de votre parcours de Référencement, un temps spécifique sera consacré à chacune d'elles. Un expert vous présentera :

- ◆ Les **environnements** et outils associés
- ◆ Leurs **spécificités**
- ◆ Les modalités d'**accès**

Ce webinaire vous donnera également accès à un ensemble de ressources utiles :

-  **Ressources en ligne** : pour trouver rapidement les informations essentielles
-  **Documentation** : pour approfondir chaque étape avec des guides complets
-  **Support dédié** : pour obtenir de l'aide personnalisée quand vous en avez besoin



Dispositifs pour les établissements de santé



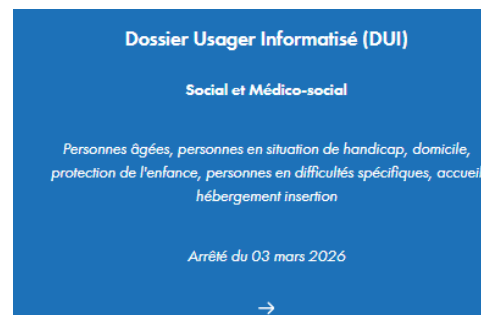
Dispositifs pour les laboratoires de biologie médicale et d'imagerie de ville et hospitaliers



Dispositifs pour les acteurs de la ville



Dispositifs pour les établissements et services sociaux et médico-sociaux



■ Guichet ouvert
 ■ Travaux en cours

Vous pouvez accéder à l'ensemble des ressources Ségur sur le Portail Industriels : [Le Ségur du numérique pour les entreprises du numérique en santé](#)





Cécile POUILLART

Cheffe de projets – Convergence
Agence du Numérique en Santé
(ANS)



Shahrzad ATRI

Cheffe de projets – Référencement
Agence du Numérique en Santé
(ANS)



Armand COLLIN

Responsable de comptes –
Accompagnement ENS
Agence du Numérique en Santé
(ANS)



Zied BOUHALLI

Direction du Numérique -
(DNUM)



Julie BARTHELEMY

Responsable d'unité numérique en
santé –
Centre National de Dépôt et
d'Agrément



Mael PRIOUR

Responsable de projets – Interop'
Agence du Numérique en Santé
(ANS)



Laurent RAGAIN

Expert - PSC / eCPS
Agence du Numérique en Santé
(ANS)



Margaux BUGUET

Responsable de missions
Equipe médico-sociale
Agence du Numérique en Santé
(ANS)



Jean-Paul DOMALAIN

Direction du Numérique -
(DNUM)



Agenda

- 1 ● Présentation du parcours et des étapes de Référencement
- 2 ● Zoom sur les environnements et outils associés
- 3 ● Accompagnement dédié aux ENS
- 4 ● Panorama des ressources Ségur



**AGENCE
DU NUMÉRIQUE
EN SANTÉ**

La transformation commence ici 



Agenda

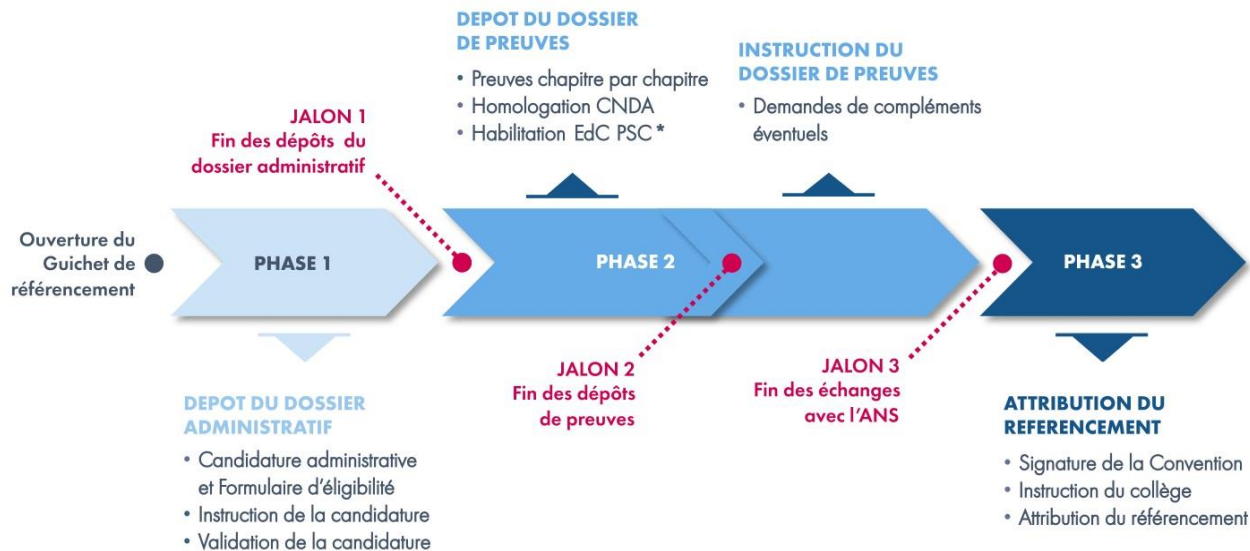
1 ● Présentation du parcours et des étapes de Référencement

2 ● Zoom sur les environnements et outils associés

3 ● Accompagnement dédié aux ENS

4 ● Panorama des ressources Ségur





*Habilitation Espace de Confiance Pro Santé Connect (EdC PSC) : selon dispositifs

Le parcours Ségur pour les ENS se décline entre le **Référencement** des Solutions Logicielles et le **financement** de l'installation pour le compte des clients.

Le Référencement se décompose en trois grandes phases telles que décrites dans le DSR du SONS.

►► L'étape de financement fera l'objet d'un webinaire dédié ultérieurement.



PHASE 1

Dossier administratif

- Inscription au fournisseur d'identité **industriels Santé Connect (iSC)**
 - Activation de votre compte sur l'**Espace Authentifié** depuis iSC
- Accès à la plateforme **Convergence** depuis iSC
 - Suivi des étapes de la **Candidature administrative** dans Convergence
 - Suivi des étapes de l'**Eligibilité** dans Convergence
 - Renvoi vers le **CNDA** pour récupération du NIL et NIE
 - Renvoi vers le **guichet EDC PSC** éditeur pour récupération du NRU EDC PSC Editeur

PHASE 2

Dépôt des preuves

- Complétion de l'étape **Dépôt des preuves** dans **Convergence**
 - Renvoi vers **Gazelle** pour récupération des preuves
 - [AH/] Enrôlement sur la plateforme **PISTE**
 - Accès aux environnements **ViaTrajectoire** [PH avec DO] et **SIDOBA** (pour ces preuves, une partie est à déposer sur Gazelle et l'autre sur le guichet Convergence)
 - Renvoi vers **MOTCO2** pour récupération des preuves MSS
 - Renvoi vers **EDC PSC** pour obtention de l'habilitation Editeur LPS et de l'habilitation Editeur Proxy e-Santé
 - Renvoi vers le **CNDA** pour obtention de l'homologation

PHASE 3

Attribution du Référence

- Attribution du **Référence** dans **Convergence**
 - Signature électronique de la convention dans l'outil **Yousign**
 - Passage en **collège de Référence** pour validation de la candidature
 - Obtention des informations de Référence téléchargeables dans **Convergence**

Accompagnement dans l'**Espace Authentifié** tout au long du parcours

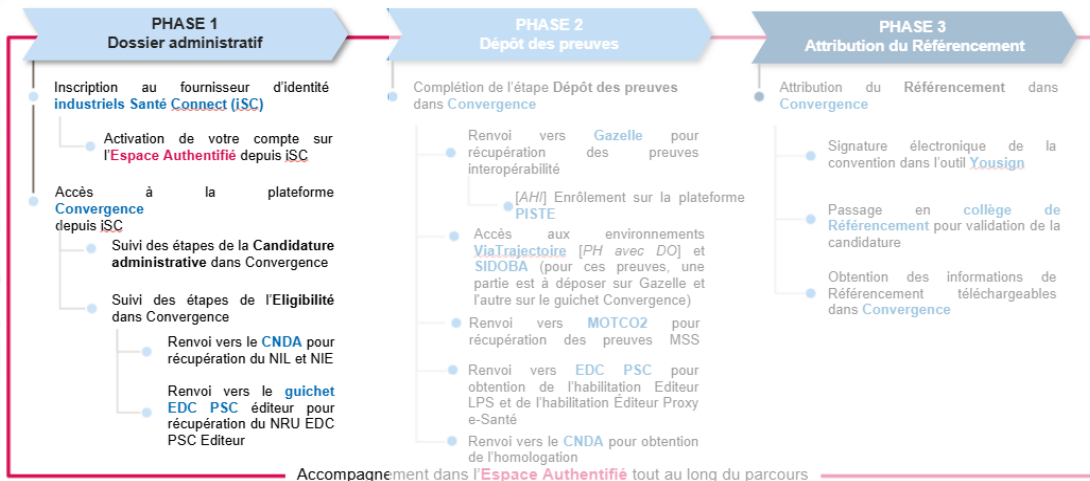


Agenda

- 1 ● Présentation du parcours et des étapes de Référencement
- 2 ● Zoom sur les environnements et outils associés
- 3 ● Accompagnement dédié aux ENS
- 4 ● Panorama des ressources Ségur



Les étapes de la phase 1 du parcours de Référence

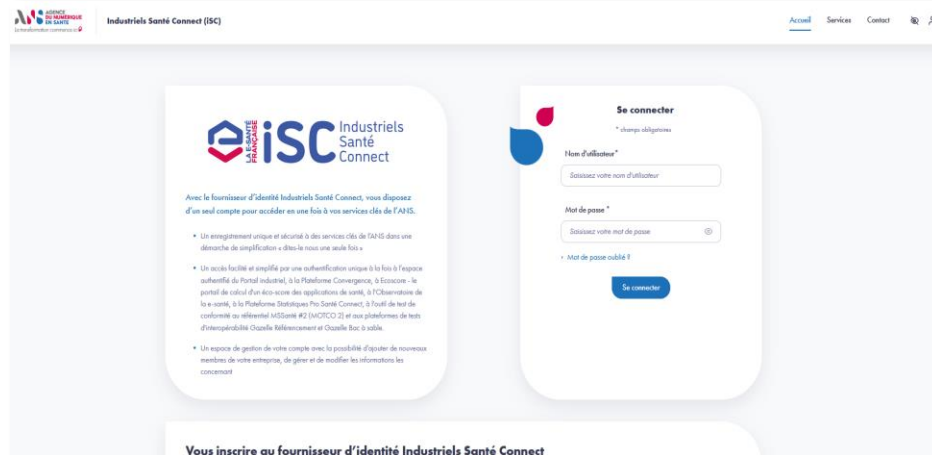




Industriels Santé Connect est le fournisseur d'identité des utilisateurs des **Entreprises du Numérique en Santé**.

Il repose sur les principes suivants :

- **Un enregistrement unique et sécurisé** pour accéder aux services clés de l'ANS dans une logique de simplification : « dites-le-nous une seule fois ».
- **Un accès centralisé** aux applications utiles pour le Ségur : Espace Authentifié du Portail Industriels, Plateforme Convergence, outil MOTCO2 (tests MSSanté), plateforme Gazelle (tests d'interopérabilité).
- Une **authentification unique** (ou *Single Sign On (SSO)*).
- Un **espace de gestion du compte** avec la possibilité d'ajouter de nouveaux membres de votre entreprise, de gérer et de modifier les informations les concernant



- ▶ iSC est également le point d'entrée vers d'autres applications raccordées comme **Ecoscore** (le portail de calcul d'un écoscore des applications de santé), l'**Observatoire de la e-santé** et la **plateforme Statistiques Pro Santé Connect**.



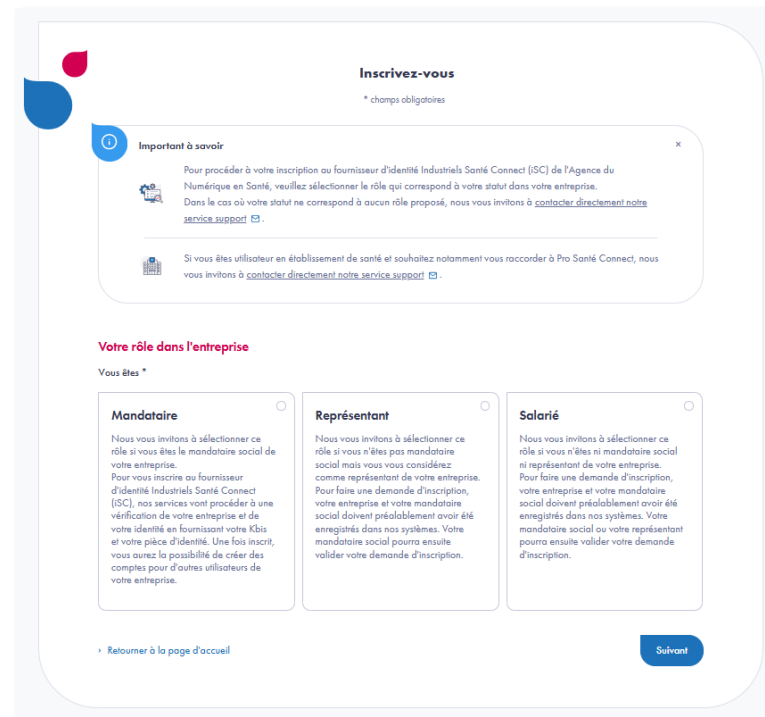
Pour **s'inscrire à Industriels Santé Connect (iSC)**, il est **nécessaire de choisir son rôle** dans l'entreprise : mandataire, représentant ou salarié.

Le principe est d'inscrire en premier **le mandataire ou le responsable légal de l'entreprise** : une vérification de l'entreprise et de l'identité du mandataire est faite à travers des outils dédiés.

Une fois inscrit, le mandataire a la possibilité de créer des comptes pour d'autres utilisateurs de votre entreprise. Pour faire une demande d'inscription en tant que **représentant ou salarié de l'entreprise**, le mandataire social et son entreprise doivent préalablement avoir été enregistrés. Le mandataire social pourra ensuite valider la demande d'inscription.



Consultez [le guide d'utilisation iSC](#)



Inscrivez-vous
* champs obligatoires

Important à savoir

Pour procéder à votre inscription au fournisseur d'identité Industriels Santé Connect (ISC) de l'Agence du Numérique en Santé, veuillez sélectionner le rôle qui correspond à votre statut dans votre entreprise. Dans le cas où votre statut ne correspond à aucun rôle proposé, nous vous invitons à [contacter directement notre service support](#).

Si vous êtes utilisateur en établissement de santé et souhaitez notamment vous raccorder à Pro Santé Connect, nous vous invitons à [contacter directement notre service support](#).

Votre rôle dans l'entreprise

Vous êtes *

Mandataire Nous vous invitons à sélectionner ce rôle si vous êtes le mandataire social de votre entreprise. Pour vous inscrire au fournisseur d'identité Industriels Santé Connect (ISC), nos services vont procéder à une vérification de votre entreprise et de votre identité en fournissant votre Kbis et votre pièce d'identité. Une fois inscrit, vous aurez la possibilité de créer des comptes pour d'autres utilisateurs de votre entreprise.	Représentant Nous vous invitons à sélectionner ce rôle si vous n'êtes pas mandataire social mais vous vous considérez comme représentant de votre entreprise. Pour faire une demande d'inscription, votre entreprise et votre mandataire social doivent préalablement avoir été enregistrés dans nos systèmes. Votre mandataire social pourra ensuite valider votre demande d'inscription.	Salarié Nous vous invitons à sélectionner ce rôle si vous n'êtes ni mandataire social ni représentant de votre entreprise. Pour faire une demande d'inscription, votre entreprise et votre mandataire social doivent préalablement avoir été enregistrés dans nos systèmes. Votre mandataire social ou votre représentant pourra ensuite valider votre demande d'inscription.
--	--	---

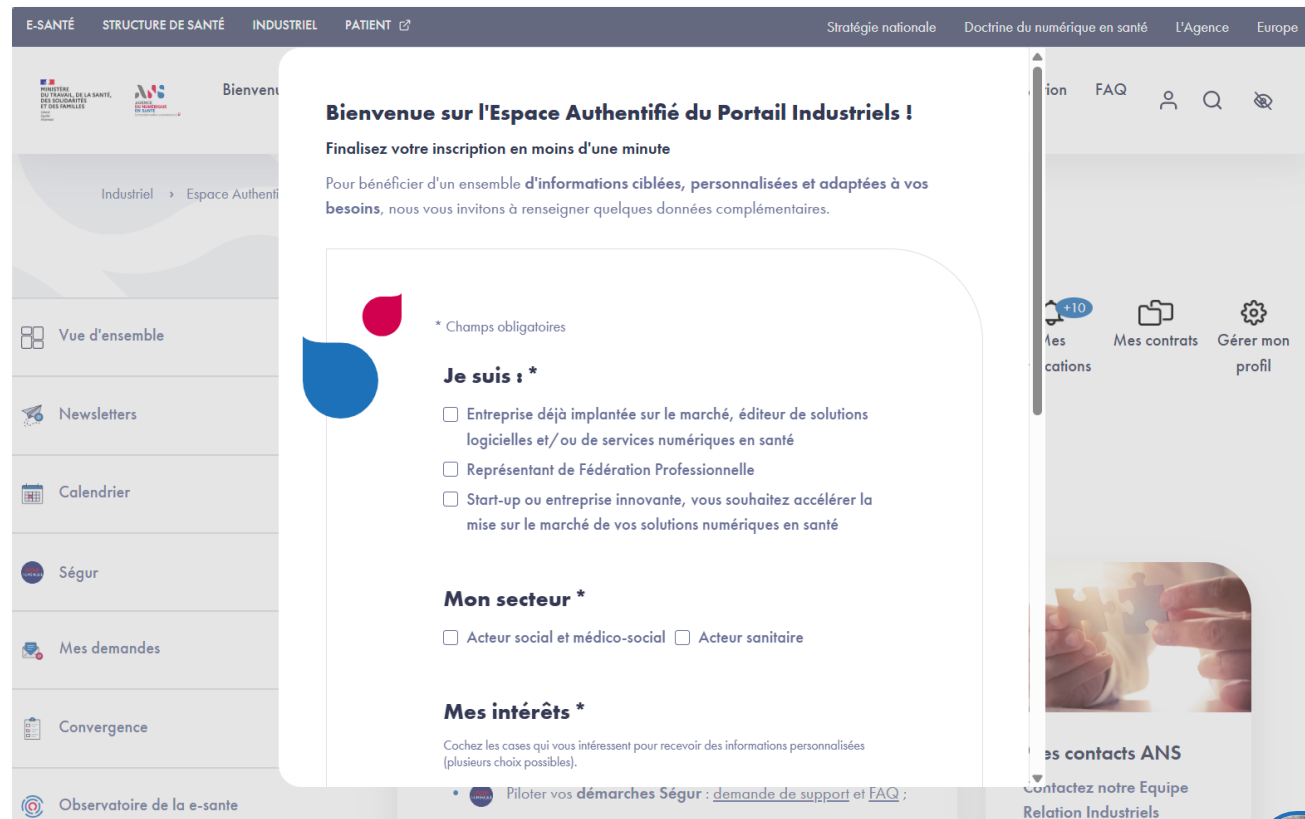
[Retourer à la page d'accueil](#) [Suivant](#)





Via iSC, réalisez votre **première connexion** à votre Espace Authentifié : complétez d'un **rapide formulaire**.

Une **étape indispensable** pour afficher des **informations personnalisées et adaptées à votre profil**.



E-SANTÉ STRUCTURE DE SANTÉ INDUSTRIEL PATIENT [↗](#)
Stratégie nationale Doctrine du numérique en santé L'Agence Europe

Bienvenue sur l'Espace Authentifié du Portail Industriels !
 Finalisez votre inscription en moins d'une minute

Pour bénéficier d'un ensemble d'informations ciblées, personnalisées et adaptées à vos besoins, nous vous invitons à renseigner quelques données complémentaires.

* Champs obligatoires

Je suis : *

- Entreprise déjà implantée sur le marché, éditeur de solutions logicielles et/ou de services numériques en santé
- Représentant de Fédération Professionnelle
- Start-up ou entreprise innovante, vous souhaitez accélérer la mise sur le marché de vos solutions numériques en santé

Mon secteur : *

- Acteur social et médico-social Acteur sanitaire

Mes intérêts : *

Cochez les cases qui vous intéressent pour recevoir des informations personnalisées (plusieurs choix possibles).

- Piloter vos démarches Ségur : [demande de support](#) et [FAQ](#) ;

Observatoire de la e-santé

Mes contacts ANS
 Contactez notre Equipe Relation Industriels





La **plateforme Convergence** accompagne les entreprises du numérique dans leur démarche de **mise en conformité à la réglementation du secteur de la e-santé** en leur permettant de **candidater à des dispositifs Ségur**.

La plateforme est organisée autour de parcours qui se déclinent en démarches avec pour le Ségur du Numérique en Santé (guichets ouverts à date) :

Ségur vague 2 Couloir Médico- social

- DUI – Dossier Usager Informatisé

Ségur Vague 2 Couloir Hôpital

- DPI – Dossier patient informatisé
- PFI – Plateforme d'intermédiation

Ségur Vague 2 Couloir Imagerie

- Drimbox
- RIS

Ségur Vague 2 Couloir Médecine de ville

- Logiciel de gestion de cabinet (LGC)

Espace de confiance Pro Santé Connect

- Espace de confiance Editeur
- Espace de confiance Opérateur

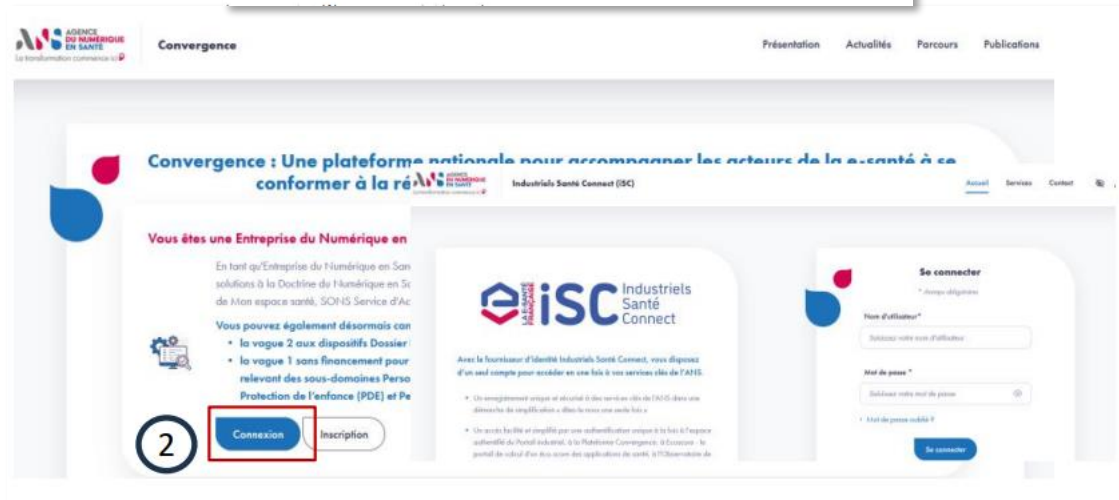
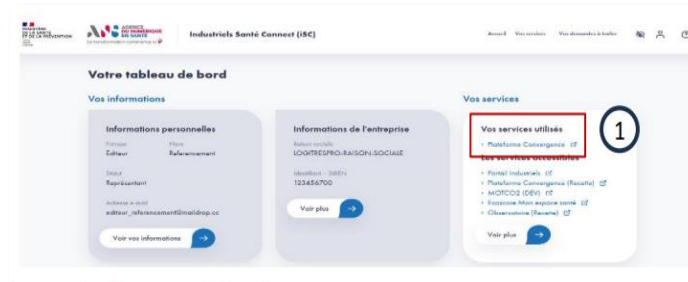
Une fois que l'utilisateur a sélectionné le parcours et la démarche ou le dispositif auquel il souhaite candidater, il doit rattacher son produit pour candidater à un dispositif Ségur



Vous avez deux modes d'accès à la plateforme Convergence via iSC :

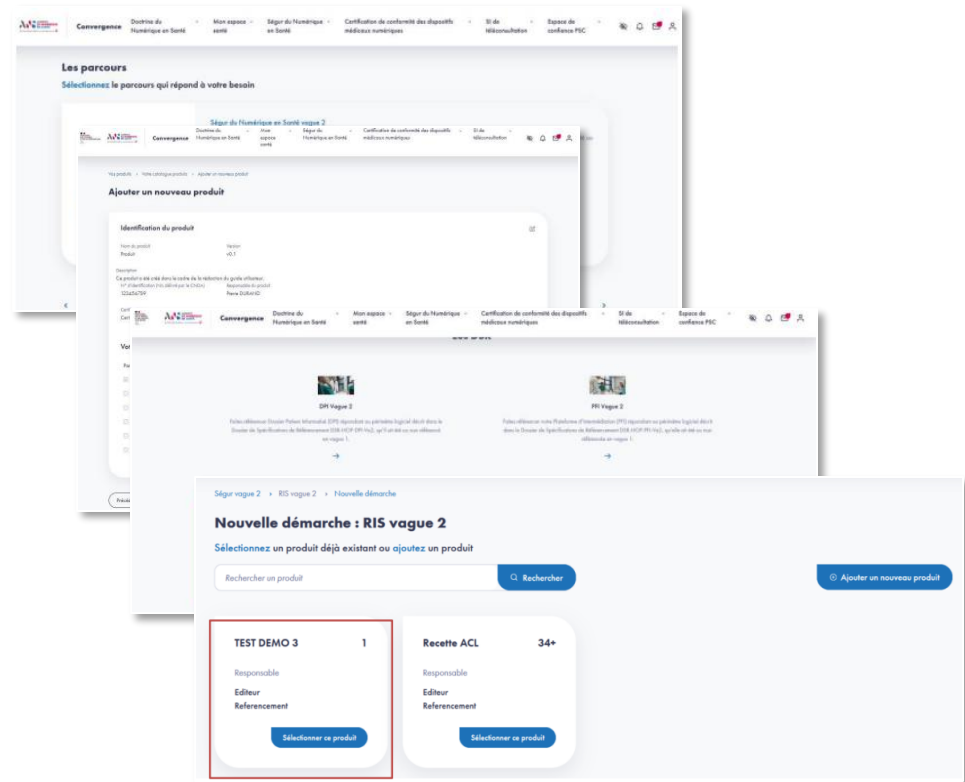
1. Connectez-vous directement à iSC et cliquez sur « **Plateforme Convergence** » depuis la rubrique Services
2. Cliquez sur « **Connexion** » depuis la plateforme Convergence et connectez-vous depuis iSC

Pour vous aider dans votre référencement MS DUI Vague 2 vous pouvez consulter le guide pas-à-pas du parcours de référencement : [ANS_Segur-Vague-2_Guide-pas-a-pas_MS_DUI_V1_Juin_2026.pdf](#)



Une fois connecté à la plateforme, vous devez suivre les étapes suivantes :

- Choix du **parcours** Ségur du Numérique en Santé vague 2
- Création du **produit**
- Choix de la **démarche** de candidature
- **Rattachement** du produit à la démarche de candidature
- Acceptation de la **charte de Référencement**
- Accès au **tableau de bord de la candidature**

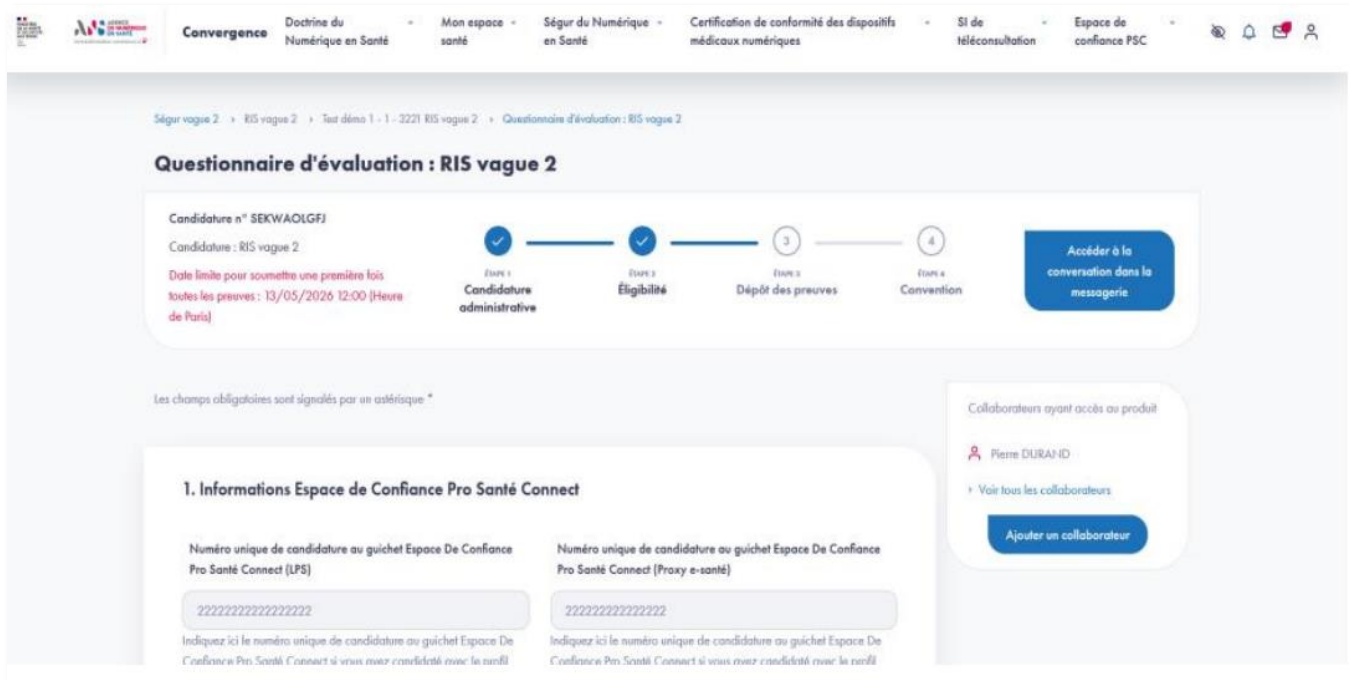


Accéder à la plateforme : [Plateforme Convergence](#)
Consultez [le guide d'utilisation Convergence](#)





Après validation de votre candidature administrative par un vérificateur ANS, vous pourrez accéder au formulaire d'éligibilité.



Convergence Doctrine du Numérique en Santé Mon espace santé Ségur du Numérique en Santé Certification de conformité des dispositifs médicaux numériques Si de téléconsultation Espace de confiance PSC

Ségur vague 2 > RIS vague 2 > Test démo 1 - 1 - 3221 RIS vague 2 > Questionnaire d'évaluation : RIS vague 2

Questionnaire d'évaluation : RIS vague 2

Candidature n° SEKWAOLGFJ
Candidature : RIS vague 2

Date limite pour soumettre une première fois toutes les preuves : 13/05/2026 12:00 (Heure de Paris)

ÉTAPE 1 **Candidature administrative**
 —
 ÉTAPE 2 **Éligibilité**
 —
 ÉTAPE 3 Dépôt des preuves
 —
 ÉTAPE 4 Convention


[Accéder à la conversation dans la messagerie.](#)

Les champs obligatoires sont signalés par un astérisque *

1. Informations Espace de Confiance Pro Santé Connect

Numéro unique de candidature au guichet Espace De Confiance Pro Santé Connect (LPS) <input type="text" value="????????????????"/>	Numéro unique de candidature au guichet Espace De Confiance Pro Santé Connect (Proxy e-santé) <input type="text" value="????????????????"/>
Indiquez ici le numéro unique de candidature au guichet Espace De Confiance Pro Santé Connect si vous avez candidaté avec le mail	Indiquez ici le numéro unique de candidature au guichet Espace De Confiance Pro Santé Connect si vous avez candidaté avec le mail

Collaborateurs ayant accès au produit

 Pierre DURAND

[Voir tous les collaborateurs](#)

[Ajouter un collaborateur](#)



Au préalable :



Vous devez récupérer les éléments auprès du CNDA :

- **Numéro d'identification Logiciel (NIL)**
- **Numéro d'identification Editeur (NIE)**
- NIL des Composants additionnels si vous avez des composants additionnels



Votre solution doit être conforme aux exigences de Pro Santé Connect pour obtenir l'habilitation à l'Espace de Confiance API Pro Santé Connectées.

Il vous est demandé à l'étape Éligibilité de transmettre le **numéro unique de candidature (NRU)** au guichet Espace de Confiance Pro Santé Connect en tant qu'Editeur de Logiciel Utilisateur et/ou de Proxy e-Santé.



Connectez-vous au [portail du CNDA](#), et suivez les étapes suivantes :

1. Inscription en ligne :

Remplissez le [formulaire d'inscription en ligne](#)

2. Obtention du NIE :

Une fois l'inscription validée, le CNDA vous communiquera :

- Votre Numéro d'Identifiant Éditeur (NIE)
- Vos informations d'accès au portail sécurisé

3. Consultation des documents contractuels :

Une fois connecté au portail sécurisé, prenez connaissance des conditions contractuelles ainsi que des packages de tests associés aux différents périmètres de conformité.

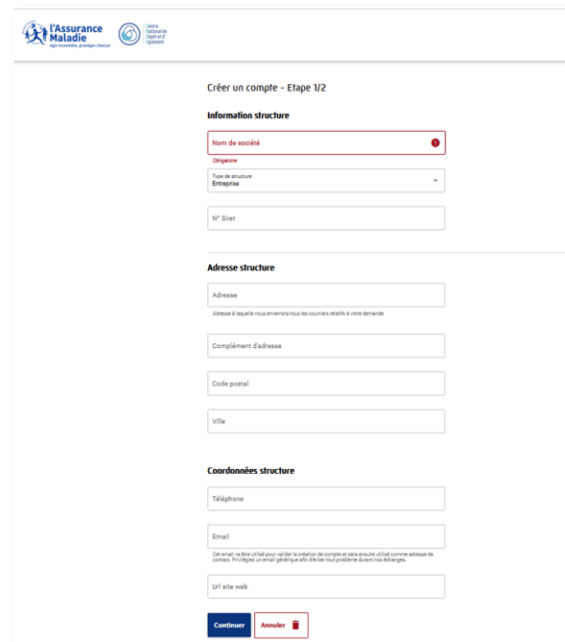
4. Création de votre logiciel :

Accès à la fonctionnalité dédiée :

- Utilisez la fonctionnalité "Création de logiciel" disponible sur le portail sécurisé du CNDA.

Obtention du NIL :

- Après validation, le CNDA vous attribuera un Numéro d'Identifiant Logiciel (NIL) spécifique à votre logiciel



1. Effectuez une demande d'accès à l'API Pro Santé Connect

L'accès aux fonctionnalités PSC nécessitent une **demande Datapass** spécifique à chaque besoin.

L'accès aux données de l'API Pro Santé Connect nécessite une **demande Datapass**.

A noter que le Numéro de Référencement Unique (NRU) Convergence est nécessaire pour effectuer la demande de Client ID dans la plateforme PSC.



Demandez [l'accès à l'API PSC sur le catalogue data.gov](#)



Consultez le [Guide pas à pas : Demande Datapass PSC](#)



2. Inscrivez vous au guichet PSC de la plateforme Convergence

Dans Convergence, une fois votre produit ajouté et inscrit dans la démarche de candidature EDC PSC Guichet Editeur, vous accédez à la page listant les étapes de la candidature.

Vous obtenez à cette étape votre Numéro de Référencement Unique (NRU) EDC PSC Editeur.



Espace de confiance PSC > Guichet Editeur > Test EDC PSC - 1 - 3232 : Guichet Editeur

Test EDC PSC - 1 - 3232 : Guichet Editeur

Candidature **DLNBWRNVBB** ← NRU A compléter

Guichet Editeur

Formulaire administratif A compléter Dépôt des preuves -

Démarrer





Que sont les Guichets Espace de Confiance Pro Santé Connect (EDC PSC) ?

- Espace de **candidature et de dépôt des preuves** afin d'obtenir une habilitation permettant **d'accéder aux API Pro Santé Connectées** et de **faire partie de l'Espace de Confiance PSC**.
- Espace permettant d'obtenir l'autorisation d'accès aux **environnements de tests des acteurs de l'Espace de Confiance (CNDA)**, après validation du chapitre d'exigences appelé **Prérequis Maturité Technique**.

Qui peut candidater sur les Guichets EDC PSC ?

- **Les ENS peuvent déposer une candidature sur 2 Guichets :**
 - **Guichet Editeur** – Pour les candidats qui conçoivent, développent, distribuent et assurent le support et la maintenance d'un Logiciel Utilisateur et/ou d'un Proxy e-Santé → **Guichet permettant le Référencement**
 - **Guichet Opérateur** – Pour les candidats qui déploient et maintiennent en production un Logiciel Utilisateur et/ou un Proxy e-Santé, et, pour **pouvoir s'enrôler auprès de l'Agence de Services et de Paiement (ASP)** pour les Opérateurs de Service Utilisateur.

Comment y accéder ? Sur Convergence au lien suivant : <https://convergence.esante.gouv.fr/>

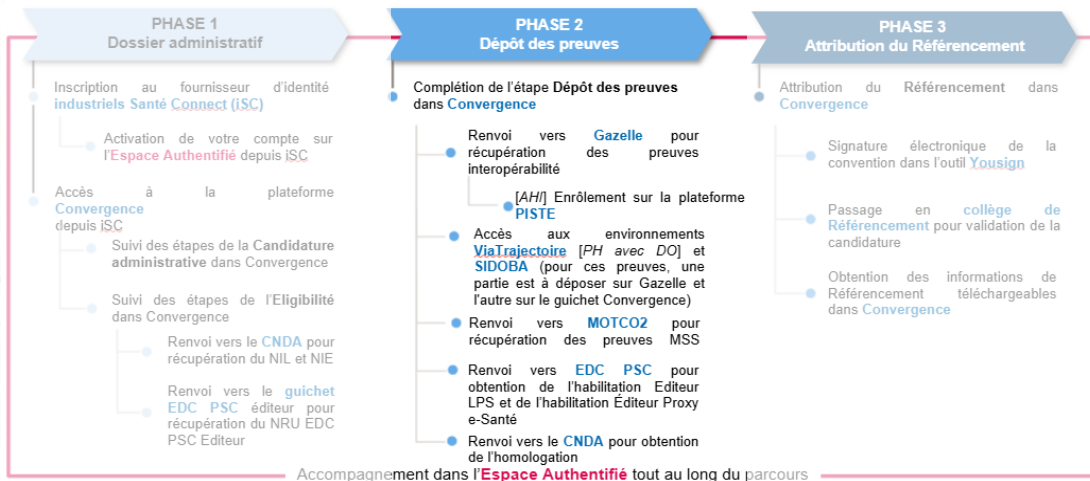


Consultez le [Guide d'utilisation - Guichets Espace de Confiance Pro Santé Connect \(pdf\)](#)





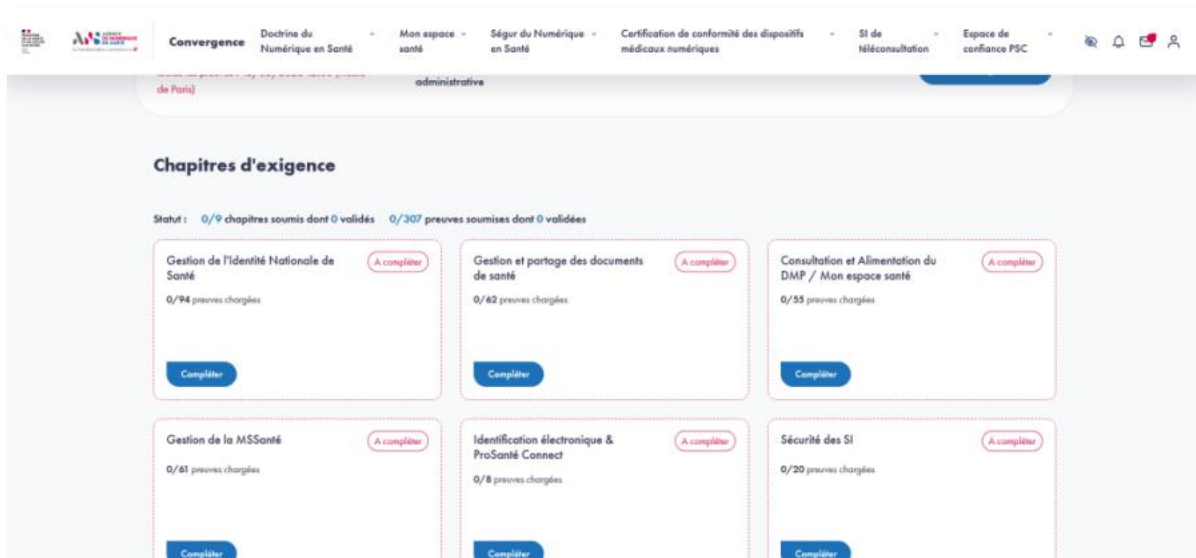
Les étapes de la phase 2 du parcours de référencement



Après validation par l'ANS de l'éligibilité de votre dossier, vous devez charger dans Convergence les preuves pour les chapitres d'exigences qui vous sont affichés en cliquant sur le bouton « Compléter » de chaque chapitre.

L'affichage de ces chapitres et des exigences associées est conditionné par les profils sélectionnés à l'étape d'éligibilité.

Vous devez récupérer des preuves auprès d'autres guichets et applications.



The screenshot shows the 'Convergence' web application interface. At the top, there is a navigation bar with the following items: 'Convergence', 'Doctrine du Numérique en Santé', 'Mon espace - santé', 'Sécur du Numérique - en Santé', 'Certification de conformité des dispositifs médicaux numériques', 'SI de téléconsultation', and 'Espace de confiance PSC'. Below the navigation bar, the user is identified as 'administrative'. The main content area is titled 'Chapitres d'exigence' and displays a status: 'Statut : 0/9 chapitres soumis dont 0 validés 0/307 preuves soumises dont 0 validées'. There are six requirement chapters, each with a progress indicator and a 'A compléter' button:

- Gestion de l'Identité Nationale de Santé: 0/94 preuves chargées
- Gestion et partage des documents de santé: 0/62 preuves chargées
- Consultation et Alimentation du DMP / Mon espace santé: 0/55 preuves chargées
- Gestion de la MSSanté: 0/61 preuves chargées
- Identification électronique & ProSanté Connect: 0/8 preuves chargées
- Sécurité des SI: 0/20 preuves chargées



Dans le cadre du **périmètre interopérabilité**, il est nécessaire de valider la conformité des exigences sur l'outil de test **Gazelle** afin de garantir une conformité et interopérabilité entre systèmes concurrents.

Votre **compte fournisseur d'identité iSC** vous permet d'accéder à la plateforme Gazelle et aux outils de tests associés.

Dans le cadre de votre référencement, vous devez utiliser l' Espace de tests d'interopérabilité dédié au référencement

Consultez :

- Le mode opératoire dédié au référencement
- Les jeux de données (CDA, HL7V2, XDS, KOS, ..) à disposition sur le github de l'ANS.



Espace de tests d'interopérabilité dédié au référencement



Bienvenue sur l'espace de tests

Avant toute utilisation, vous devez prendre connaissance des Conditions Générales d'Utilisation (CGU)

Pour toutes interrogations concernant le ségur, vous pouvez consulter :

- Espace du Ségur sur le site industriel
- La FAQ
- Formulaire de contact

Pour les autres questions concernant l'interopérabilité et l'espace de tests, merci d'envoyer un courriel à :

- ans-espacedetest.ci-sis@esante.gouv.fr

Gestionnaire des tests	Version	Status	Description
Gazelle TM	9.1.1		Gestionnaire des tests

Service	Version	Status	Description
Services de validation (EVSCient)	7.0.6	Up	Service de validation de documents/messages (CDA, HL7 v2, ...)



Pour le dispositif MS DUI Vague 2 certaines preuves SIDOBA, ViaTrajectoire, SISIAO, CDA, MSS... sont à récupérer sur Gazelle, voir les listes en annexe.

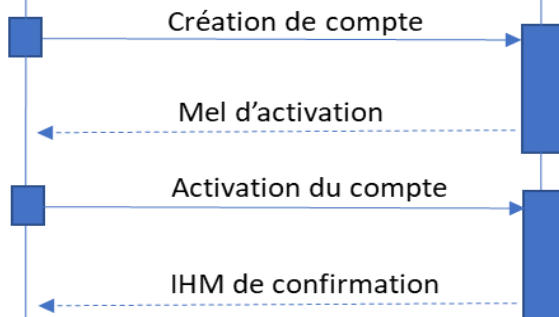


Editeur

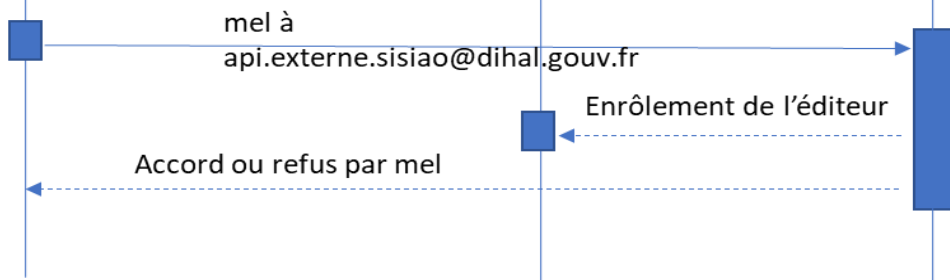
Piste

DIHAL

Etape: création de compte



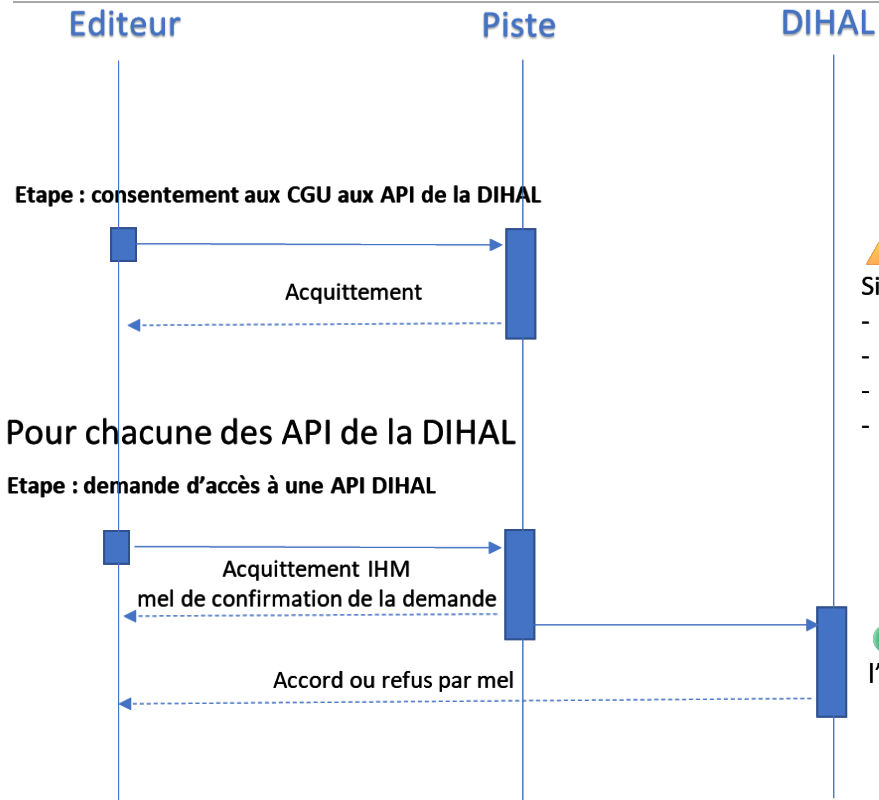
Etape : enrôlement du compte



Cet environnement **ne concerne que les éditeurs positionnés sur le profil "AHI"** du dispositif MS DUI Vague 2

Condition :

 L'ANS nous a communiqué votre engagement



Cet environnement **ne concerne que les éditeurs positionnés sur le profil "AHI"** du dispositif MS DUI Vague 2

⚠ Penser à cocher **les 3 API** de la DIHAL

Sinon le faire API par API :

- API OFFRE
- API MENAGE
- API REFERENTIEL
- **L'API CONNECT ne doit pas être cochée car elle ne concerne pas le périmètre DUI**

● Vous disposez maintenant des droits pour appeler l'API dans son environnement de test (Bac à sable)

Editeur

Piste

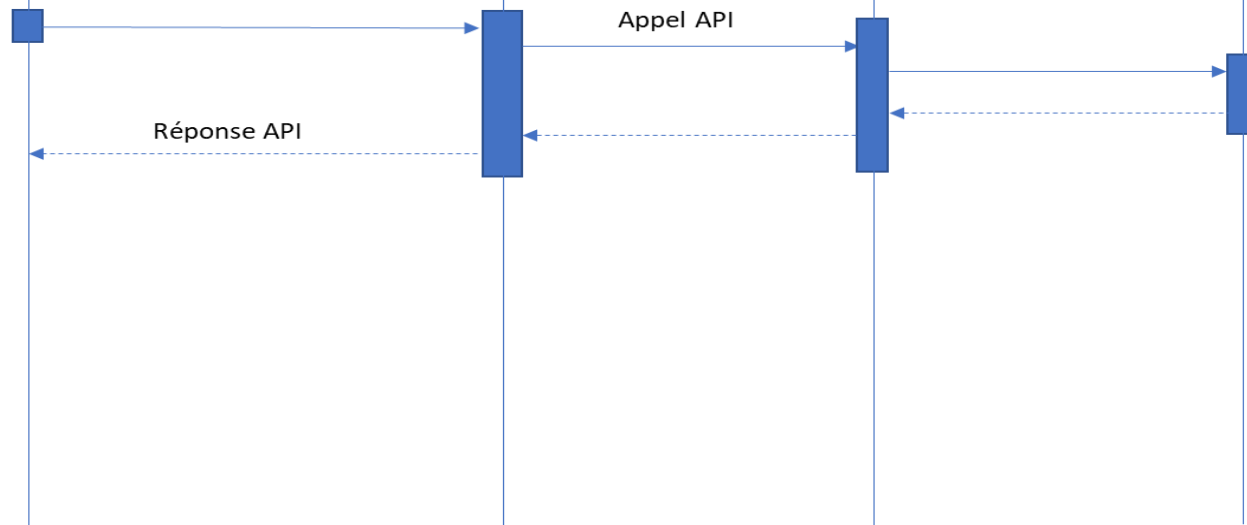
SandBox
Piste



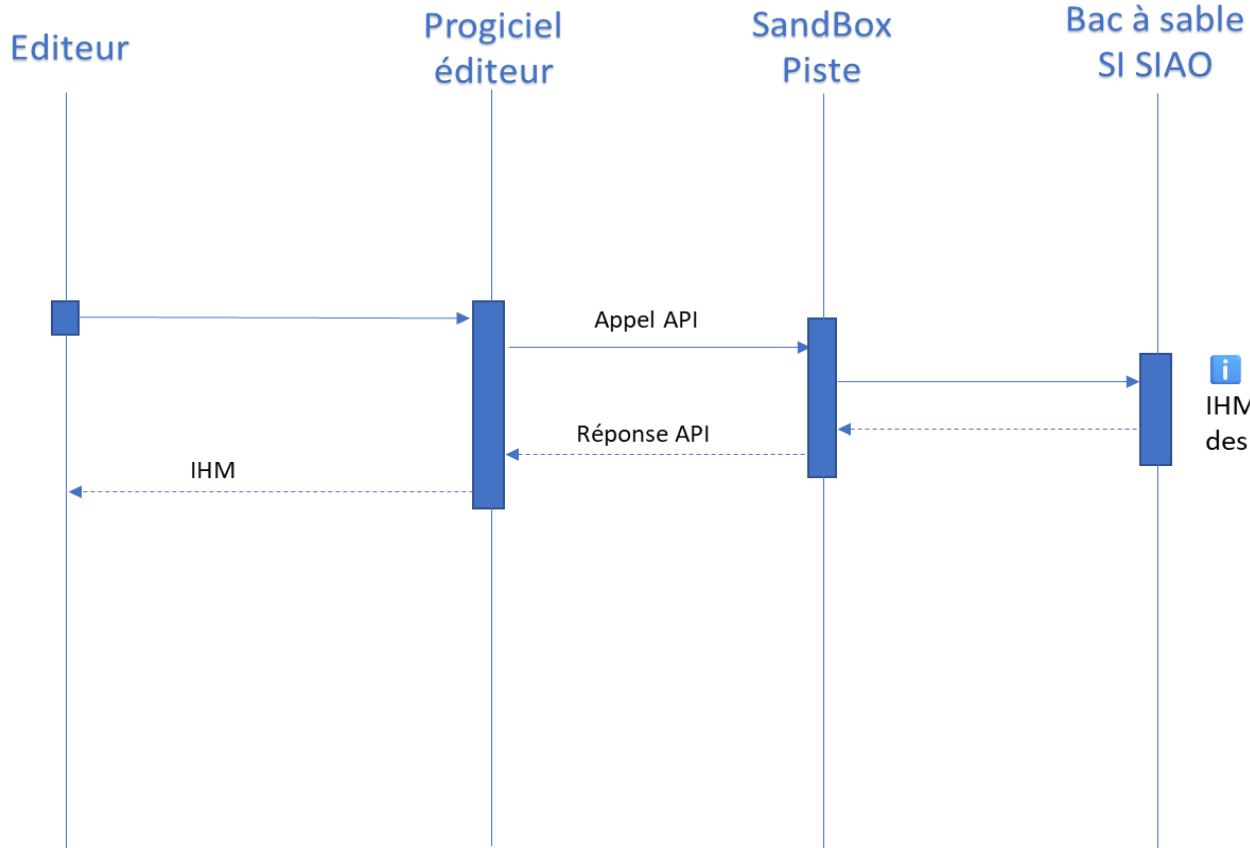
Cet environnement **ne concerne que les éditeurs positionnés sur le profil "AHI"** du dispositif MS DUI Vague 2

Pour chacun des points d'entrée de l'API

Etape : test de l'API depuis l'IHM Piste



Pour découvrir les API DIHAL



Cet environnement **ne concerne que les éditeurs positionnés sur le profil "AHI"** du dispositif MS DUI Vague 2

i Les traces des réponses API et les copies d'écran IHM du progiciel constituent les preuves du respect des exigences, à déposer dans Gazelle.

Retrouvez l'ensemble de la documentation technico fonctionnelle sur la base de connaissances du SI SIAO



<https://basedeconnaissances.sisiao.dihal.gouv.fr/suport/exigences-interfacage-si-siao>



Cet environnement **ne concerne que les éditeurs positionnés sur le profil "AHI"** du dispositif MS DUI Vague 2





ViaTrajectoire

Pour les éditeurs candidatant sur le profil PH avec DO

les éditeurs doivent utiliser les environnements ViaTrajectoire pour développer l'interopérabilité DUI VT PH. Le parcours de raccordement a été présenté lors du comité éditeurs MS du 13/01/2026. Un focus dédié sur VT est prévu par ailleurs lors du comité éditeurs MS du 16/06/2026

 [Support](#)



SIDOBA

Pour les éditeurs candidatant sur les profils PA, PH avec DO, PH sans DO, DOM sans soins et DOM soins

les éditeurs doivent utiliser les environnements de la CNSA dans le cadre de leurs travaux pour SIDOBA. Une session de présentation de SIDOBA par la CNSA est prévue lors du comité éditeurs MS du 30/06/2026

 [Lien de la réunion du 30/06](#)







MOTCO 2 est un outil de test qui a pour objectif de proposer aux éditeurs des moyens de test et de contrôle des fonctions de messagerie MSSanté intégrées à leur logiciel. Il permet :

- Mettre à disposition un environnement de test/recette pour la mise en œuvre de l'API LPS
- Aux éditeurs de LPS/DUI, de tester la conformité de leur logiciel à certaines exigences techniques imposées par le Référentiel #2 MSSanté .

Il permet en particulier de réaliser des échanges via l'API LPS avec des BAL de test et de fournir des preuves pour le référencement Ségur vague 2.

Prérequis :

- 
- Eligibilité de la Solution Logicielle à Convergence
 - Avoir le logiciel associé à une démarche de référencement
 - Être en possession d'identité de test (CPx de test)

- 
- Accédez à l'outil de test MOTCO2
 - Consultez la documentation technique
 - Accéder à la présentation de MOTCO2 fait en comité éditeur MS le 21 avril 2026





Structure des Guichets EDC PSC

Les Guichets EDC PSC sont composés de :

- un formulaire administratif,
- un espace de dépôt de preuves,
- Un espace Habilitations EDC PSC : Ces habilitations vous seront attribuées dès instruction et validation de votre candidature par le collège technique.

Chaque étape est débloquée après validation de l'étape précédente par les équipes de vérification ANS.

Formulaire administratif

Le candidat renseigne les informations sur sa structure et son logiciel et sélectionne les profils applicables à son logiciel.

Dépôt de preuves



Le candidat dépose les preuves nécessaires en fonction des profils sélectionnés.

Habilitation EDC PSC

Après validation du dossier de candidature par un collège de référencement, le candidat obtient son habilitation EDC PSC.



Preuves demandées pour l'habilitation EDC PSC :

	Preuves documentaires	BAS PSC Opérationnel	Outil de conformité	Tests d'intrusion
 Editeur de Logiciel Utilisateur avec Proxy e-Santé ou Editeur de Proxy e-Santé	✓	✓	✓	✓
 Editeur de Logiciel Utilisateur avec Proxy e-Santé tiers	✓	✓		✓



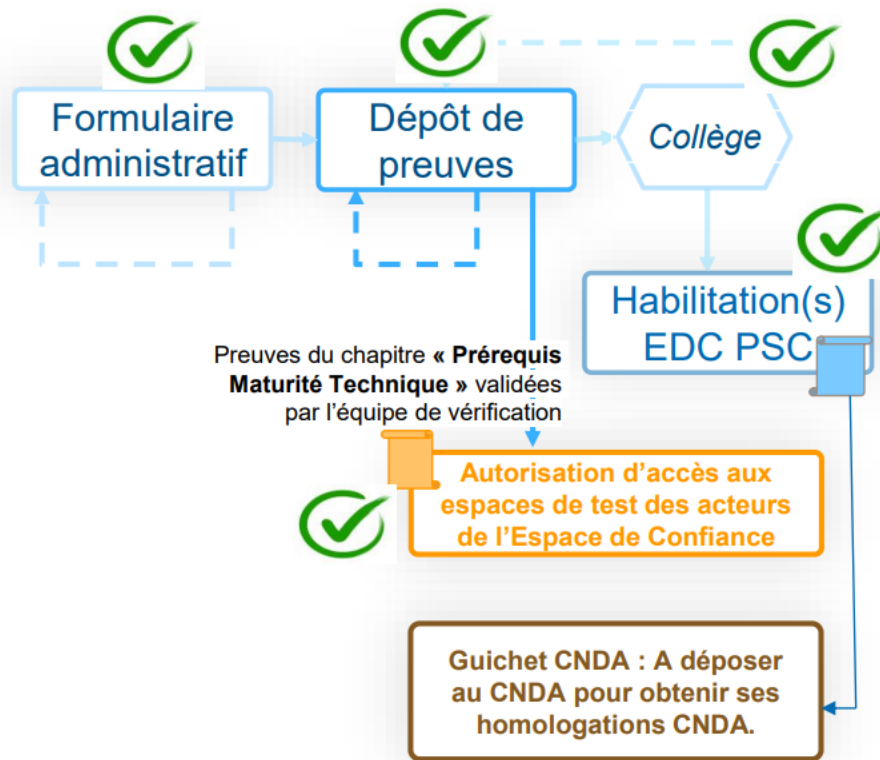
- Présentation des [Guichets pour l'EDC PSC](#) à l'occasion de leur ouverture le 12 mai 2025
- Détail des étapes du [parcours de raccordement](#) à l'EDC PSC sur le Portail Industriels



Dès lors que votre logiciel Utilisateur et / ou Proxy est conforme au regard des exigences du référentiel identifiées comme lui étant applicables dans un l'environnement Bac à sable (BAS) de PSC, vous pourrez télécharger vos habilitations Editeurs EDC PSC au sein de votre candidature.



Ces habilitations sont un prérequis pour l'obtention de votre homologation CNDA. N'hésitez pas à les déposer au CNDA.



Suivez les 4 grandes étapes du processus de conformité au CNDA :

Étapes

1 : Initialisation

qui comprend le dépôt de votre demande et la signature des conditions contractuelles



Editeur

- 📄 Dépôt demande de contractualisation
- 📄 Transmission de l'attestation de maturité technique (uniquement authentification par Pro Santé Connect)

2 : Pré-examen

correspondant à l'étape où vous transmettez vos dépôts de preuves

📄 Dépôt des preuves de test



3 : Examen

de conformité réalisé avec prise en main à distance ou en présentiel

Réalisation de l'examen en présentiel ou à distance

4 : Finalisation

aboutissant à la délivrance de l'attestation de conformité

- 📄 Transmission du justificatif d'habilitation PSC
- 📄 Transmission du questionnaire de satisfaction CNDA



CNDA

- 📄 Transmission du plan de test personnalisé et filtré
- 📄 Transmission des accès à l'environnement de test

- 🔍 Analyse des preuves
- 📄 Si refus: retour pour correction
- ✅ Si validation : passage à l'étape d'Examen

- 🔍 Analyse du logiciel en présentiel ou par prise en main à distance
- 📄 Si refus: Proposition d'une nouvelle date d'examen
- ✅ Si validation : passage à l'étape Finalisation

- 📄 Transmission de l'attestation de conformité et du numéro de production
- 🔍 Procédure d'homologation finalisée





BIENVENUE

MES DOSSIERS

MES DEMANDES

DOCUMENTATION

MES LOGICIELS

MES COLLABORATEURS

MES CERTIFICATIONS

SUPPORT

Informations demande

Référence dossier

986

Conformité

INSi

Version package test CNDA

04.00.07

Version package documentaire GIE

04.00

Date demande

05-05-2025

Demandes du dossier

Teleservices

INSi

Informations logiciel

Nom éditeur

EDITEUR

NIE

EDI346558

Nom logiciel

TEST INSI

Demande de conformité : INSi



Initialisation



Pré-examen

3

Examen de conformité

Collaborateurs qui recevront les notifications

DEMANDE DE CONFORMITÉ

MES ÉLÉMENTS TRANSMIS AU CNDA

DOCUMENTS REÇUS DU CNDA

Pré-examen



Votre demande est en cours de traitement avec une date de retour prévisionnelle au 09-05-2025.
Le dossier de tests que vous avez déposé est consultable dans l'onglet "Mes éléments transmis au CNDA".

Castelnau-le-Lez, le

Puy-de-Dôme

A l'attention de

NIE : NIL :

Référence dossier :1372

Mail :
Téléphone :

Demande suivie par :

Objet : Attestation INSi

Le responsable, suite à votre passage en examen du

<input checked="" type="checkbox"/>	ATTESTE LA CONFORMITE INSi DU LOGICIEL DESIGNÉ CI-APRES
-------------------------------------	---

<i>Nom du logiciel</i>	<i>Version</i>	<i>Périmètre(s)</i>	<i>Version package documentaire / Version package de tests</i>
SPECIMEN			
<i>Système(s) d'exploitation</i>			

Votre numéro de conformité vous a été transmis par un protocole de transfert sécurisé.

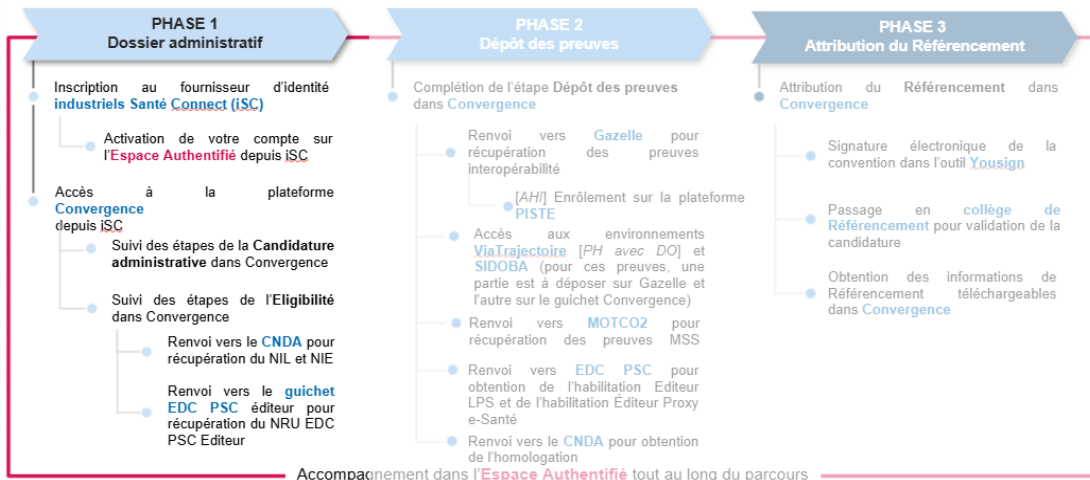
Nous vous informons que le site web du CNDA a été mis à jour pour faire apparaître votre logiciel dans la liste des logiciels certifiés. Il vous appartient dorénavant de veiller à ce que le numéro de conformité qui vous a été communiqué soit systématiquement transmis dans les flux/requêtes générés par votre logiciel pour le service INSi.

Nous restons à votre disposition pour tout complément d'information.

Nous vous prions d'agréer, Madame, Monsieur, l'expression de notre considération distinguée.

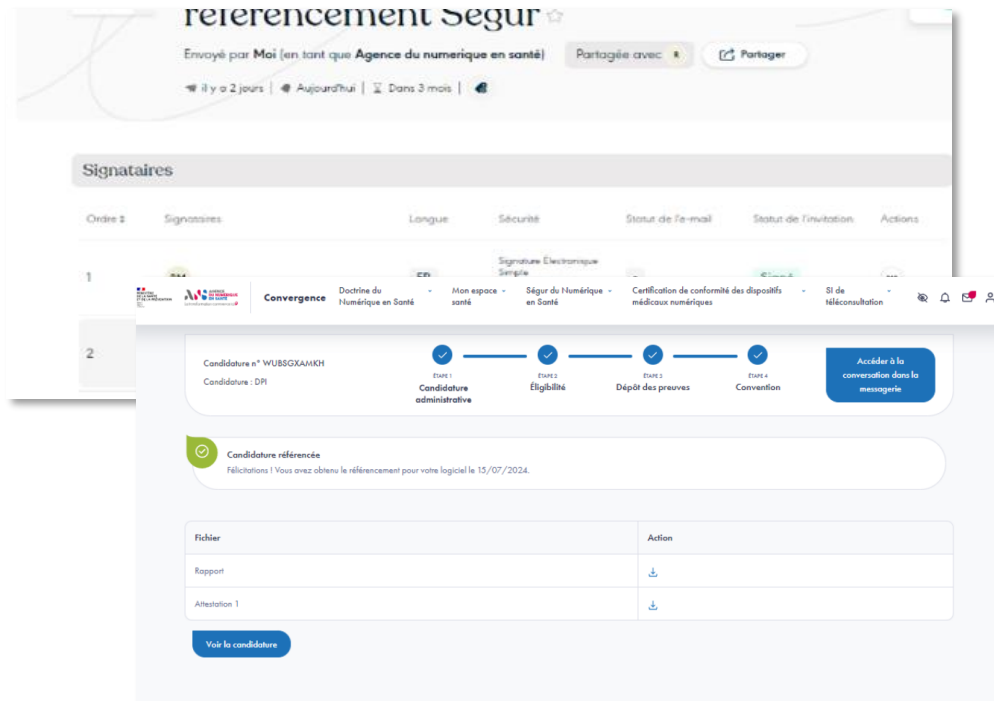


Les étapes de la phase 3 du parcours de référencement



Une fois que le vérificateur ANS valide toutes les preuves déposées, vous devez suivre les étapes suivantes :

- **Signature électronique de la convention** dans l'outil Yousign
- **Passage en collège de Référencement** pour validation de la candidature
- **Obtention** des informations de Référencement téléchargeables dans Convergence



The screenshot shows the 'référencement Ségur' interface. At the top, it says 'Envoyé par Moi (en tant que Agence du numérique en santé)' and 'Partagé avec'. Below this is a 'Signataires' table with columns for 'Ordre', 'Signataires', 'Langue', 'Sécurité', 'Statut de l'e-mail', 'Statut de l'invitation', and 'Actions'. The table shows two rows, with the second row selected. Below the table is a progress bar for a candidate's application. The progress bar has four steps: 'Étape 1: Candidature administrative', 'Étape 2: Éligibilité', 'Étape 3: Dépôt des preuves', and 'Étape 4: Convention'. All steps are marked with a blue checkmark. A button 'Accéder à la convention dans la messagerie' is visible. Below the progress bar, there is a green checkmark icon and the text 'Candidature référencée' followed by 'Félicitations ! Vous avez obtenu le référencement pour votre logiciel le 15/07/2024.' Below this is a table with columns 'Fichier' and 'Action'.

Fichier	Action
Rapport	↓
Attestation 1	↓

At the bottom of the table, there is a button 'Voir la candidature'.



Agenda

- 1 ● Présentation du parcours et des étapes de Référencement
- 2 ● Zoom sur les environnements et outils associés
- 3 ● **Accompagnement dédié aux ENS**
- 4 ● Panorama des ressources Ségur



Zoom sur L'Espace Authentifé



Vous accompagner dans vos démarches et faciliter l'accès à l'information qui vous est utile !

UN ACCÈS UNIQUE
ET SIMPLIFIÉ AUX
SERVICES CLÉS DE
L'ANS



Connexion via iSC et authentification sécurisée

UN ESPACE CRÉÉ
POUR VOUS, EN
CONSTANTE
ÉVOLUTION



Enrichissement continu des fonctionnalités selon les besoins

DES
INFORMATIONS
CIBLÉES,
PERSONNALISÉES
ET ADAPTÉES À
VOTRE PROFIL



Accompagnement sur-mesure pour la mise en conformité de vos Solutions Logicielles








Une source d'information fiable et actualisée regroupant les actualités en e-santé (normes, référentiels, services socles, ...)







Les fonctionnalités clés de l'Espace Authentifié

Des fonctionnalités personnalisées pour simplifier vos démarches, suivre vos produits et rester informé !

Un tableau de bord unique

-  **Gestionnaire de compte dédié** pour vous guider et vous accompagner
-  **Fil d'actualités personnalisé** (webinaires, évènements, informations)
-  **Calendrier** pour ne rater aucune date
-  **Suivi complet de vos échanges** avec nos équipes
-  Centralisation des **newsletters** thématiques

Des services centralisés

-  **Vue globale** de votre Entreprise
-  **Tableau de bord** de vos produits enregistrés dans la plateforme Convergence
-  **Espace Ségur** dédié
-  Accès aux **services Pro Santé Connect**
-  Lien direct vers l'**Observatoire de la e-santé**
-  Interface dédiée pour activer l'**API Sesali**
-  Accès au **service PIANO – SI AMC Fictif**



Un Calendrier adapté à votre profil et à vos besoins



- Retrouvez l'ensemble des **webinaires, évènements** et **jalons**, passés et à venir, classés par mois.
- Accès direct :
 - au **détail** d'un item
 - au **replay** et au support (dès qu'ils sont disponibles)
- Possibilité d'**enregistrer dans votre agenda personnel** les éléments à ne pas manquer.

WEBINAIRES

IMAGERIE

Lundi 7 juill.

14h00 - 15h00

Séjour Vague 2 - Imagerie : Ask Me Anything

Dans le cadre du référencement Séjour Vague 2 du Couloir Imagerie, l'Agence du Numérique en Santé (ANS) vous propose une session Ask Me Anything (AMA) entièrement dédiée à l'Espace de Confiance Pro Santé Connect. Pourquoi participer à cette session AMA...

Découvrez le replay

JALONS

IMAGERIE

Mercredi 10 sept.

12h00

Date limite de dépôt du dossier administratif de référencement Vague 2 à l'ANS

Ajouter à mon agenda (.ICS)

WEBINAIRES

HÔPITAL, MÉDECIN DE VILLE, BIOLOGIE MÉDICALE, IMAGERIE, OFFICINE, SOCIAL ET MÉDICO-SOCIAL, OPÉRATEURS MSSANTÉ, SERVICE D'ACCÈS AUX SOINS (SAS), SAGE-FEMME, CHIRURGIEN-DENTISTE, PARAMÉDICAL

Jeudi 11 sept.

10h30 - 12h00

Environnements et nouveaux venus : réussir vos premiers pas dans le référencement Séjour

Dans le cadre de la Vague 2 du Séjour du numérique en santé, l'Agence du Numérique en Santé (ANS) propose une session dédiée aux Entreprises du Numérique en Santé (ENS) qui s'engagent ou s'apprennent à s'engager dans le parcours de référencement. Cette...

Ajouter à mon agenda (.ICS)





- Retrouvez vos démarches, enregistrées sur la plateforme Convergence, en cours ou terminées, dans un **tableau récapitulatif**
- Accédez directement à la **plateforme Convergence** pour consulter le détail de vos démarches

Mon rapport d'activité sur Convergence

Suivez ici l'état d'avancement de vos démarches sur la plateforme Convergence.



Mes
notifications



Mes contrats



Gérer mon
profil

Nom du produit	Demandeur	Ref.	Suivi	Démarche	Statut
Produit démo	Aline Durand	2958	SI de téléconsultation	Certification de conformité des SI de téléconsultation	À compléter
Produit démo	Aline Durand	2958	Doctrine du Numérique en Santé	Evaluation et projection socles	À compléter
Demande de soins à domicile	Aline Durand	1368	Doctrine du Numérique en Santé	Evaluation et projection socles	En cours

[Voir la liste de vos produits](#)

[Voir votre tableau de bord](#)



SÉGUR
NUMÉRIQUE

- Contactez l'équipe Support Ségur depuis un **formulaire dédié**
- **Suivez vos demandes** : état d'avancement (statut), détail de la demande et solution apportée une fois le ticket résolu

Faire une nouvelle demande de Support Ségur

Numéro de la demande: Tous les numéros
 Demandeur: Tous les demandeurs
 Sujet: Tous les sujets
 Statut: Tous les statuts

[Effacer tous les filtres](#)

Numéro de la demande	Demandeur	Date de la demande	Sujet de la demande	Description de la demande	Statut
17782	Durand Aline	28/08/2025	Référencement	Lorem Ipsum	En cours



Médecin de ville



Imagerie

[MSS] [INS] Peut-on transmettre des données patients via MSSanté même si le patient ne dispose pas d'une identité INS qualifiée ?

- Consultez une **sélection de Q/R sur le(s) Couloir(s) qui vous concerne(nt)**
- Accédez directement à la **FAQ Ségur** pour découvrir Q/R Ségur



Agenda

- 1 ● Présentation du parcours et des étapes de Référencement
- 2 ● Zoom sur les environnements et outils associés
- 3 ● Accompagnement dédié aux ENS
- 4 ● Panorama des ressources Ségur



AGENCE
DU NUMÉRIQUE
EN SANTÉ

La transformation commence ici





Webinaire



Des **sessions** pour **appréhender** :

- Le **parcours** Ségur, ses guichets, les environnements et outils associés
- Les **thématiques** liées au référencement et au financement



[Replay sur le Portail de la e-Santé des Entreprises du Numériques en Santé](#)



Sessions AMA (Ask Me Anything)

Des **temps d'échange** pour répondre à vos questions, récoltées sur la base d'un questionnaire préalable, et vous permettre d'**approfondir** des points spécifiques en lien avec nos **experts**.



[Replay sur le Portail de la e-Santé des Entreprises du Numériques en Santé](#)



FAQ (Foire aux questions)

Une base de **questions & réponses** validées, enrichie en continu au fil de vos interrogations **sur les Couloirs et services socles** du Ségur.



Depuis votre Espace Authentifié et sur le [Portail de la e-Santé des Entreprises du Numériques en Santé](#)



Support Ségur



Un espace dédié, accessible depuis votre **Espace Authentifié**, pour vous permettre d'échanger avec nos experts, d'être accompagné dans vos démarches et d'obtenir des réponses à vos questions.



Depuis votre Espace Authentifié



PARCOURS DE RÉFÉRENCEMENT

Compréhension



Parcours coordonné

Comprendre le **parcours global** et l'**articulation entre les différents guichets** qui le composent : Référencement, Convergence, Homologations, CNDA et Certifications PSC



Environnements du parcours

Identifier les **environnements et outils à mobiliser** pour réaliser mon parcours de référencement : iSC, Espace Authentifié, Convergence, PSC, CNDA, Interopérabilité (Gazelle, MOTCO2), etc.

Mise en œuvre



Architecture Solution Logicielle

Connaître les différentes **architectures possibles** (proxy intégré, proxy tiers, composants additionnels) et leurs **impacts sur les parcours** d'homologation CNDA et d'habilitation Pro Santé Connect



Equivalence de preuves

Comprendre le **principe** de l'équivalence des preuves de la vague 2, et ses modalités de mise en œuvre



PARCOURS DE FINANCEMENT

Prestation principale



Parcours de financement de la prestation principale

Appréhender la structure de l'**Appel à Financement**, les conditions et modalités d'instruction des demandes de financement.



Enrôlement et demande d'avance

Comprendre la **procédure** d'enrôlement auprès de l'ASP, les différents cas associés et les **modalités** de demandes d'avance de financement



Gestion des pilotes et demande de solde

Comprendre les **modèles** de gestion des pilotes et les **modalités** de solde et de dépôt auprès de l'ASP



Parcours de financement de la prestation secondaire

Comprendre les attendus pour bénéficier des prestations secondaires de **continuité de service**.



ANS



Contactez le [Support Ségur](#)
accessible depuis l'Espace
Authentifié

*Le Support Ségur est votre point de
contact dédié pour vous accompagner
tout au long de votre parcours.
Pour toute question liée aux dossiers
de candidature Ségur et à la
compréhension des DSR, REM, AF.*



Rubrique [Contactez-nous](#) du Portail
de la e-Santé des Entreprises du
Numérique en Santé

*Pour toute question relative aux services
socles (moyens d'identification
électroniques, interopérabilité,
cybersécurité, annuaire, etc.)*

PARTENAIRES



Centre-de-service@sesam-vitale.fr

*pour toute question sur les composants
carte Vitale, le téléservice INSi, etc.*



Contact.cnda@assurance-maladie.fr

*Accompagnement à la
contractualisation*

<https://sicnda.ameli.fr/#/login>
Support technique



Agence de Services
et de Paiement

[Assistance ASP](#)

*pour les questions relatives au
financement, au paiement et aux pièces
justificatives*

Accueil > Vous êtes une Entreprise du Numérique en Santé

Vous êtes une Entreprise du Numérique en Santé

Accélérez vos référencement et mises en conformité réglementaires avec l'Agence du Numérique en Santé

Pour découvrir l'Espace Authentifié et profiter des fonctionnalités clés, laissez vous guider à travers notre guide utilisateur interactif.

La page dédiée au Guide : [Espace Authentifié – Portail Industriels | Activez votre compte et accédez à tous les services personnalisés](#)

Découvrez le guide !

Merci d'avoir suivi cette session !

Nous vous invitons à répondre au rapide sondage disponible dans le fil de discussion Teams

**Webinaire | Environnements du parcours de
Référencement - Nouveaux venus**
11 juin 2026





**AGENCE
DU NUMÉRIQUE
EN SANTÉ**

La transformation commence ici 



esante.gouv.fr

Le portail pour accéder à l'ensemble des services et produits de l'agence du numérique en santé et s'informer sur l'actualité de la e-santé.



@esante_gouv_fr



[linkedin.com/company/agence-du-numerique-en-sante](https://www.linkedin.com/company/agence-du-numerique-en-sante)



Référence niveau 1	Référence niveau 2	Scénario / Document
LGC.MDV.04.01	LGC.MDV.04.01.02	CI-SIS-IPS-FR-Create_doc-Sc1
TROD.01.01	TROD.01.01.02	CI-SIS-BIO-TROD-Create_doc-Sc1
TROD.01.01	TROD.01.01.03	CI-SIS-BIO-TROD-Create_doc-Sc2
TROD.01.01	TROD.01.01.04	CI-SIS-BIO-TROD-Create_doc-Sc3
TROD.01.01	TROD.01.01.05	CI-SIS-BIO-TROD-Create_doc-Sc4
TROD.02.01	TROD.02.01.02	CI-SIS-BIO-TROD-Create_doc-Sc1
TROD.02.01	TROD.02.01.03	CI-SIS-BIO-TROD-Create_doc-Sc2
TROD.02.01	TROD.03.01.04	CI-SIS-BIO-TROD-Create_doc-Sc3
SC.CDA/DD.23.01	SC.CDA/DD.23.01.02	CI-SIS-VAC-NOTE-Create_doc-Sc1
MS.CDA/FTSU.01.01	MS.CDA/FTSU.01.01.02	CI-SIS DLU-FT-SU-Create doc-Sc1
MSS/va1.02.01	MSS/va1.02.01.01	CI-SIS-CR-CDA-N1-Create_doc-Sc1
MSS/va1.02.01	MSS/va1.02.01.02	CI-SIS-CR-CDA-N1-Create_doc-Sc2
MSS/va1.02.01	MSS/va1.02.01.03	La lettre de suivi au format PDF/A-1
MSS/va1.17.01	MSS/va1.17.01.01	CI-SIS-IHE-XDM-PMC-Sc1-INS
MSS/va1.17.01	MSS/va1.17.01.02	Le document correspondant format pdf/A-1
MSS/va1.21.01	MSS/va1.21.01.01	CI-SIS-IHE-XDM-PMC-Sc1-INS
MSS/va1.21.01	MSS/va1.21.01.02	Le document correspondant format pdf/A-1

Référence niveau 1	Référence niveau 2	Scénario / Document
MS.AHI/SISIAO.01.01	MS.AHI/SISIAO.01.01.01	SI-SIAO-Sc1-Pre Requis
MS.AHI/SISIAO.02.01	MS.AHI/SISIAO.02.01.01	SI-SIAO-Sc2-Consommation
MS.AHI/SISIAO.03.01	MS.AHI/SISIAO.03.01.01	SI-SIAO-Sc2-Consommation
MS.AHI/SISIAO.04.01	MS.AHI/SISIAO.04.01.01	SI-SIAO-Sc2-Consommation
MS.AHI/SISIAO.05.01	MS.AHI/SISIAO.05.01.01	SI-SIAO-Sc2-Consommation
MS.AHI/SISIAO.06.01	MS.AHI/SISIAO.06.01.01	SI-SIAO-Sc2-Consommation
MS.AHI/SISIAO.07.01	MS.AHI/SISIAO.07.01.01	SI-SIAO-Sc2-Consommation
MS.AHI/SISIAO.08.01	MS.AHI/SISIAO.08.01.01	SI-SIAO-Sc2-Consommation
MS.AHI/SISIAO.09.01	MS.AHI/SISIAO.09.01.01	SI-SIAO-Sc2-Consommation
MS.AHI/SISIAO.10.01	MS.AHI/SISIAO.10.01.01	SI-SIAO-Sc3-Modification Menage
MS.AHI/SISIAO.11.01	MS.AHI/SISIAO.11.01.01	SI-SIAO-Sc3-Modification Menage
MS.AHI/SISIAO.12.01	MS.AHI/SISIAO.12.01.01	SI-SIAO-Sc4-Modification Personne
MS.AHI/SISIAO.13.01	MS.AHI/SISIAO.13.01.01	SI-SIAO-Sc5-Creation BRA
MS.AHI/SISIAO.14.01	MS.AHI/SISIAO.14.01.01	SI-SIAO-Sc5-Creation BRA
MS.AHI/SISIAO.15.01	MS.AHI/SISIAO.15.01.01	SI-SIAO-Sc5-Creation BRA
MS.AHI/SISIAO.17.01	MS.AHI/SISIAO.17.01.01	SI-SIAO-Sc5-Creation BRA
MS.AHI/SISIAO.18.01	MS.AHI/SISIAO.18.01.01	SI-SIAO-Sc3-Modification Menage
MS.AHI/SISIAO.19.01	MS.AHI/SISIAO.19.01.01	SI-SIAO-Sc2-Consommation
MS.AHI/SISIAO.20.01	MS.AHI/SISIAO.20.01.01	SI-SIAO-Sc5-Creation BRA
MS.AHI/SISIAO.21.01	MS.AHI/SISIAO.21.01.01	SI-SIAO-Sc2-Consommation

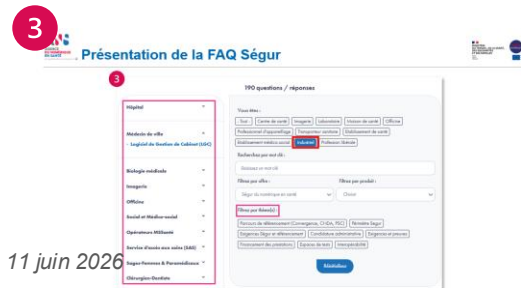
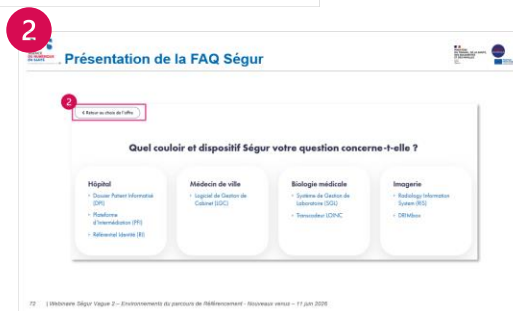
MS.CDM/VT.35.01	MS.CDM/VT.35.01.01	CI-SIS-SI-ESMS-Scenario1
MS.CDM/VT.36.01	MS.CDM/VT.36.01.01	CI-SIS-SI-ESMS-Scenario2
MS.CDM/VT.37.01	MS.CDM/VT.37.01.01	CI-SIS-SI-ESMS-Scenario3
MS.CDM/VT.38.01	MS.CDM/VT.38.01.01	CI-SIS-SI-ESMS-Scenario4
MS.CDM/VT.39.01	MS.CDM/VT.39.01.01	CI-SIS-SI-ESMS-Scenario5
MS.CDM/VT.40.01	MS.CDM/VT.40.01.01	CI-SIS-SI-ESMS-Scenario6

MS.RPT/APISIDOBA.01.0 1	MS.RPT/APISIDOBA.01.01.0 1	CI-SIS-TDDUI-FHIR-INS-Sc1
MS.RPT/APISIDOBA.01.0 1	MS.RPT/APISIDOBA.01.01.0 2	CI-SIS-TDDUI-FHIR-SANS-INS-Sc1
MS.RPT/SSIAD.03.01	MS.RPT/SSIAD.03.01.01	CI-SIS-TDDUI-CR-Sc1

Zoom sur la FAQ



- **Recherche globale** intégrée dans le bandeau supérieur
- Accès direct par **type d'offre** (1 clic), puis par **couloir et dispositif** (1 clic)
- **Navigation simplifiée** entre les **couloirs/dispositifs** depuis les résultats
- Mise en avant d'un **bouton de retour vers l'offre** ou d'un **filtre offre**



1

Comment pouvons-nous vous aider ?

Recherchez une question fréquente par mot-clé :

Recherchez

ou parcourir les FAQ par type d'offre

Ségur du numérique en santé

Interopérabilité

Cybersécurité

Conformité (labels,
références et
certifications)

2

[← Retour au choix de l'offre](#)

Quel couloir et dispositif Ségur votre question concerne-t-elle ?

Hôpital

- › Dossier Patient Informatisé (DPI)
- › Plateforme d'Intermédiation (PFI)
- › Référentiel Identité (RI)

Médecin de ville

- › Logiciel de Gestion de Cabinet (LGC)

Biologie médicale

- › Système de Gestion de Laboratoire (SGL)
- › Transcodeur LOINC

Imagerie

- › Radiology Information System (RIS)
- › DRIMbox

3

190 questions / réponses

Vous êtes :

- Tout - Centre de santé Imagerie Laboratoire Maison de santé Officine
Professionnel d'appareillage Transporteur sanitaire Etablissement de santé
Etablissement médico-social **Industriel** Profession libérale

Recherchez par mot clé :

Saisissez un mot clé

Filtrez par offre : Filtrez par produit :

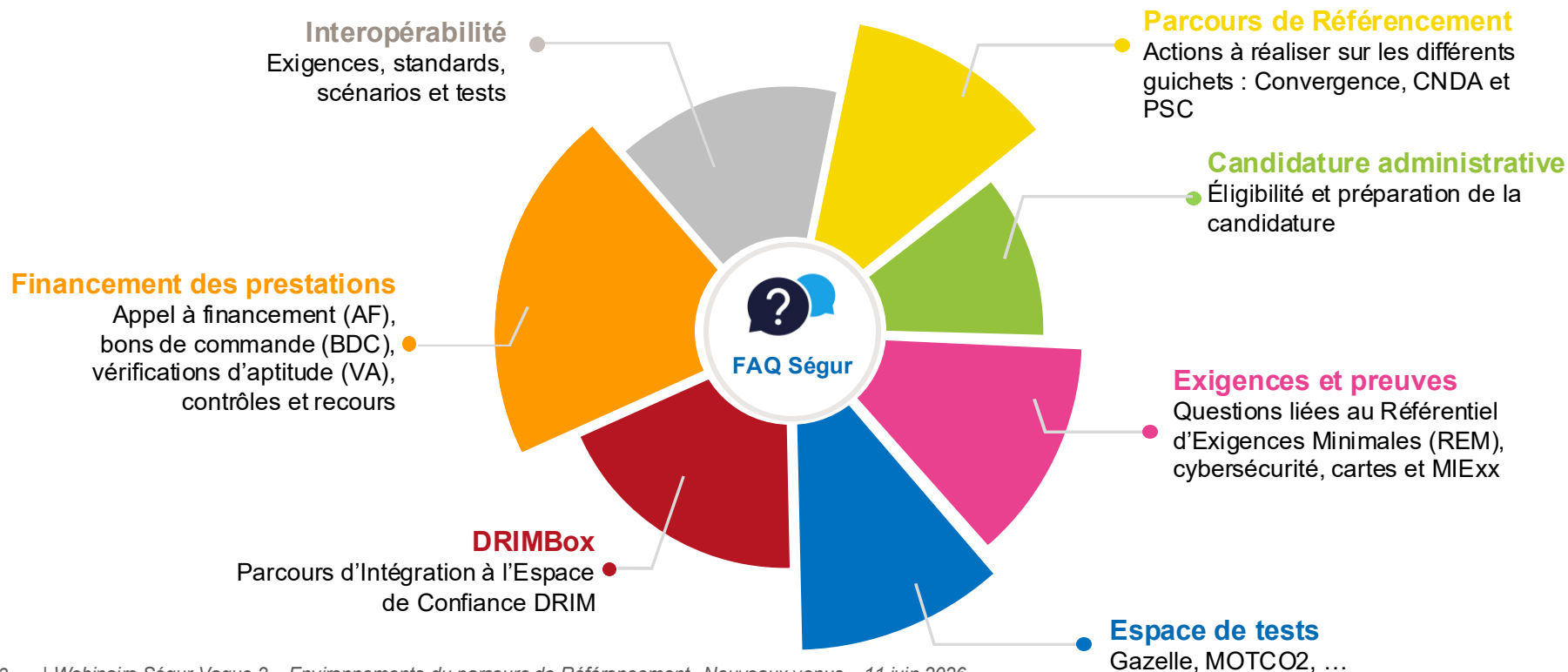
Séгур du numérique en santé Choisir

Filtrez par thème(s) :

Parcours de référencement (Convergence, CNDA, PSC) Périmètre Segur
Exigences Ségur et référencement Candidature administrative Exigences et preuves
Financement des prestations Espaces de tests Interopérabilité

Réinitialisez

7 grands thèmes pour retrouver plus facilement vos réponses :



Ressources Ségur

A close-up photograph of a hand holding a black magnifying glass over a laptop keyboard. The magnifying glass is positioned over the spacebar and surrounding keys, highlighting the text 'Ressources Ségur' which is overlaid on the image. The background is slightly blurred, showing the rest of the laptop and the hand holding the handle of the magnifying glass.

Ressources

Retrouvez les webinaires :

- [Environnements et nouveaux venus : réussir vos premiers pas dans le référencement Ségur](#) : replay à venir
- [Démonstration des environnements et outils du parcours de référencement](#) du 15 septembre 2025

Documentation

L'ANS met à votre disposition un ensemble de documents pour vous aider dans vos démarches :

- [Guide de création de compte sur iSC](#)
- [Guide d'utilisation iSC](#)
- [Guide d'utilisation Convergence](#)

Support

La FAQ Ségur du portail de la e-santé des entreprises du numérique en santé rassemble les questions les plus souvent posées et des réponses détaillées : [FAQ dédiée au Ségur du numérique en Santé](#) (possibilité de filtrer par thème « Candidature administrative » et « Parcours de Référencement »)

Ressources

Retrouvez les webinaires passés et à venir en lien avec iSC :

- [Présentation de l'Espace Authentifié](#) prévue le 2 juillet 2026

Documentation

L'ANS met à votre disposition un ensemble de documents pour vous aider dans vos démarches :

- [Guide Utilisateur Espace Authentifié](#)



Découvrez le guide !

Ressources en ligne

Vos espaces dédiés :

- [Mon espace éditeur CNDA](#)
- [Site officiel du CNDA \(Centre National de Dépôt et d'Agrément\)](#)

Documentation

Le CNDA met à votre disposition un ensemble de documents pour vous aider dans vos démarches :

- Le guide utilisateur disponible via votre espace personnel
- Les conditions contractuelles et les packages de tests associés disponibles via votre espace personnel

Support et assistance

Nos équipes restent à votre disposition pour mettre leur expertise à votre service :

- Accompagnement à la contractualisation : contact.cnda@assurance-maladie.fr
- Support technique : <https://sicnda.ameli.fr/#/login>

Ressources

Retrouvez les webinaires passés en lien avec l'Espace de Confiance Pro Santé Connect :

- [Comment se raccorder à Pro Santé Connect](#) en date du 20 mars 2026

Documentation

L'ANS met à votre disposition un ensemble de documents pour vous aider dans vos démarches :

- Page dédiée EDC PSC sur le Portail industriels : [Espace de Confiance API Pro Santé Connectées](#)
- Guide d'utilisation du guichet EDC PSC : [Guide d'utilisation - Guichets Espace de Confiance Pro Santé Connect \(pdf\)](#)

Support

La FAQ Industriels Ségur rassemble les questions les plus souvent posées et des réponses détaillées : [FAQ dédiée Pro Santé Connect](#) (possibilité de filtrer par thème « Espace de confiance PSC »)

L'équipe PSC se tient à votre disposition sur la **BAL de support** : prosantconnect.editeurs@esante.gouv.fr

Et répond à vos questions **tous les vendredis de 15 à 16h** lors d'un [point Teams dédié](#)

Ressources

Retrouvez les webinaires passés en lien avec Gazelle :

- [Interopérabilité : zoom sur le format CDA et l'archive IHE_XDM](#) en date du 18 janvier 2024
- [Les services de l'Espace de Tests d'Interopérabilité des SIS pour les industriels et les maîtrises d'ouvrages](#) en date du 1^{er} décembre 2020

Documentation

L'ANS met à votre disposition un ensemble de documents pour vous aider dans vos démarches :

- [Manuel de test en libre-service](#)
- [Guide utilisateurs - Dépôt de preuves](#)

Support

La FAQ Industriels Ségur rassemble les questions les plus souvent posées et des réponses détaillées : [FAQ dédiée au Ségur du numérique en Santé](#) (possibilité de filtrer par thème « Interopérabilité »)

Ressources

Retrouvez les webinaires passés en lien avec MOTCO2 :

- [MOTCO2 : outil de référencement MSSanté pour le Ségur vague 2](#) en date du 11 octobre 2024

Documentation

L'ANS met à votre disposition un ensemble de documents pour vous aider dans vos démarches :

- [Documentation technique pour les Opérateurs MSSanté](#)

Support

La FAQ Industriels Ségur rassemble les questions les plus souvent posées et des réponses détaillées : [FAQ dédiée au Ségur du numérique en Santé](#) (possibilité de filtrer par thème « Interopérabilité »)

Toute demande d'assistance ou d'information sur MOTCO2 doit être adressée à monserviceclient.mssante@esante.gouv.fr. L'objet du message doit être préfixé de « [MOTCO2] » pour une prise en charge rapide.

En cas de demande d'assistance, il est impératif :

- De joindre toute trace liée à l'anomalie éventuelle rencontrée
- De préciser le cas de test concerné
- Le numéro de job associé au cas de test
- Et toute information que vous jugerez utile pour l'analyse de votre demande.