

# RAPPORT D'ACTIVITÉ 2018





# LES ACTIVITÉS DE L'ASIP SANTÉ

## CADRE DE LA E-SANTÉ

- Politique générale de sécurité des systèmes d'information de santé (PGSSI-S)
- Identifiant national de santé (INS)
- Annuaire / Répertoire partagé des professionnels intervenant dans le système de santé (RPPS)
- Répertoire opérationnel des ressources (ROR)
- Cartes, certificats, produits de développement
- Cadre d'interopérabilité des systèmes d'information de santé (CI-SIS) : sémantique et technique
- Modèle des objets de santé et nomenclatures des objets de santé (MOS/NOS)

## ACCOMPAGNEMENT ET EXPERTISES

- Accompagnement cybersécurité des structures de santé (ACSS)
- Appui aux programmes nationaux (volet numérique) : Groupements hospitaliers de territoire (GHT)
- Animation de la communauté e-santé, en lien avec les Agence régionale de santé (ARS) et Groupements régionaux d'appui au développement de la e-santé (GRADEs)
- Accompagnement à la mise en œuvre du décret de biologie
- Apport d'expertise : technique, juridique, méthodologique
- Soutien à l'innovation

## SERVICES ET PROJETS

- Espace de confiance des Messageries sécurisées de santé (MSSanté)
- SI des Samu - Centres 15
- SI d'identification et de suivi des victimes d'attentats
- SI des centres antipoison
- Santé.fr
- Portail de signalement des événements sanitaires indésirables et des incidents graves de sécurité
- SI des maisons départementales des personnes handicapées
- Référentiel fonctionnel de l'outil d'évaluation multidimensionnelle du gestionnaire des cas MAIA (SI-OEMD)
- Simplification du parcours hospitalier du patient et numérisation des informations échangées (Symphonie/ROC/Diapason)
- Projets européens

## LABELS ET CERTIFICATIONS

- Label e-santé (SI maisons et centre de santé)
- Label SI commun des maisons départementales des personnes handicapées (MDPH)
- Certification Qualité Hôpital Numérique
- Certification Hébergeurs de données de santé

# L'ASIP SANTÉ AU CŒUR DU VOLET NUMÉRIQUE DE #MASANTÉ2022



« Le numérique n'est pas une fin en soi. C'est un moyen pour mieux coordonner les professionnels de santé, pour développer des innovations thérapeutiques et organisationnelles, pour lutter contre la fracture sanitaire, pour repositionner le citoyen au cœur du système de santé, bref pour mieux soigner. » Ainsi concluent Dominique Pon et Laura Létourneau, respectivement responsable et déléguée ministériels de la délégation ministérielle du numérique en santé (DNS) dans la présentation du volet numérique de la stratégie Ma santé 2022. Depuis plusieurs années, le numérique est en effet devenu omniprésent dans notre système de santé et connaît un réel essor soutenu et accompagné par les différents acteurs de la e-santé.

Porté par Agnès Buzyn, ministre des Solidarités et de la Santé avec le soutien de l'ensemble des acteurs publics et privés de l'écosystème de la e-santé, le volet numérique de la stratégie de transformation de notre système de santé se décline dans une feuille de route autour de cinq grandes orientations :

- renforcer la gouvernance du numérique en santé ;
- intensifier la sécurité et l'interopérabilité des systèmes d'information en santé ;
- accélérer le déploiement des services numériques socles ;
- déployer au niveau national des plateformes numériques de santé ;
- soutenir l'innovation et favoriser l'engagement des acteurs.

Ces ambitions politiques sont pilotées par la délégation ministérielle du numérique en santé avec l'appui de l'ASIP Santé dont la mission se voit renforcée par la mise en œuvre opérationnelle de cette stratégie. Celle-ci va devenir l'agence du numérique en santé (ANS).

Plus que jamais au cœur de la transformation numérique du système de santé, l'ASIP Santé continue d'assurer ses trois grandes missions systémiques et complémentaires. La première vise à réguler la e-santé en posant les cadres et les bonnes pratiques, notamment en terme de sécurité et d'interopérabilité pour faciliter le partage et les échanges de données de santé en toute confiance. La deuxième mission consiste à conduire les projets d'intérêt national sous l'égide des pouvoirs publics. Enfin, l'ASIP Santé accompagne le déploiement national et territorial des outils et projets numériques en santé afin de développer les usages et de favoriser l'innovation. Dans cet élan numérique, l'ASIP Santé a mis en ligne son nouveau site internet [esante.gouv.fr](https://esante.gouv.fr) avec une présentation plus épurée de ses offres, projets et services et une navigation facilitée devenue beaucoup plus intuitive. Le site propose une déclinaison des grandes orientations du volet numérique de #MaSanté2022 en offrant un espace de partage et de concertation.

Car ce volet numérique n'est pas qu'une grande ambition, il est signe d'une réelle volonté politique et d'un engagement collectif au service des patients, acteurs de leur santé, des professionnels et surtout, de tous les citoyens. Cette impulsion des pouvoirs publics ouvre de nouvelles opportunités pour continuer à déployer le numérique en santé en France.

L'ASIP Santé s'inscrit dans une démarche qualité. Certifiée Iso 9001 et Label Marianne, l'agence porte une attention toute particulière à la satisfaction de ses clients, assure la maîtrise financière et juridique de ses activités, et valorise les compétences de ses collaborateurs.

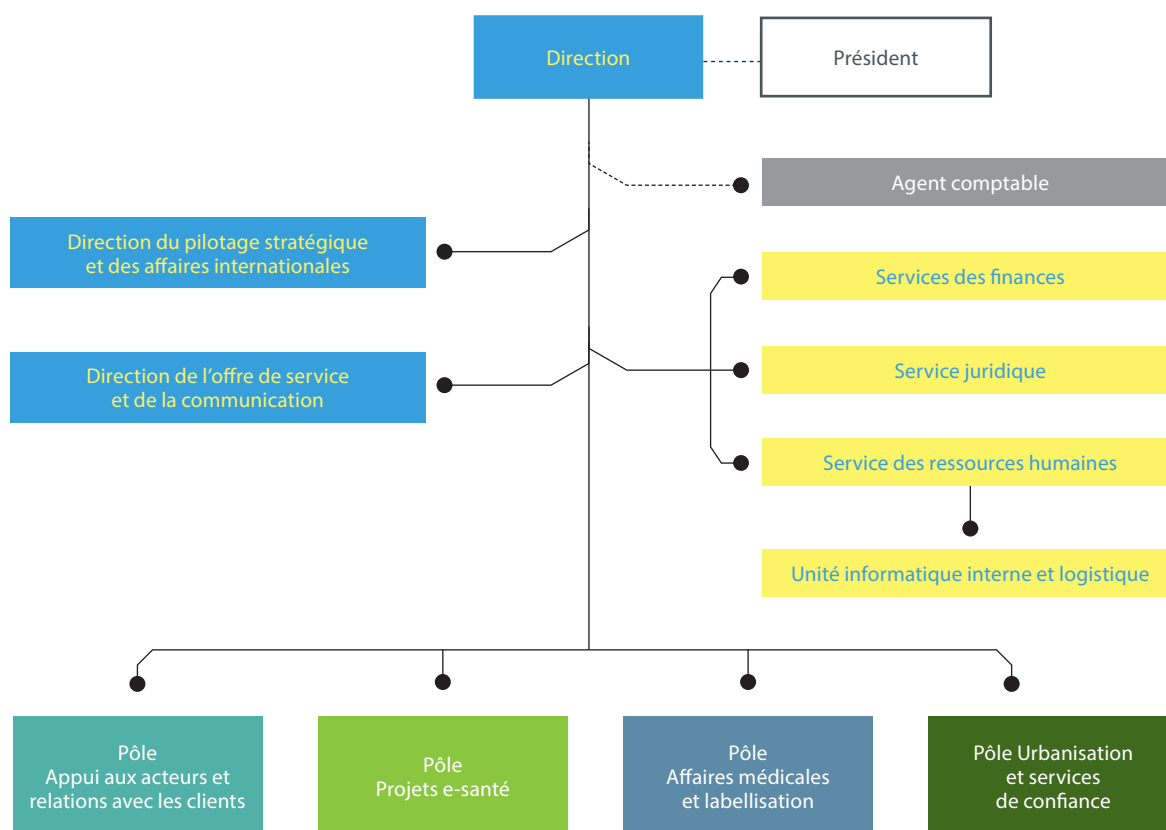
# RESSOURCES HUMAINES : DES EXPERTISES RENFORCÉES AU PLUS PRÈS DES BESOINS

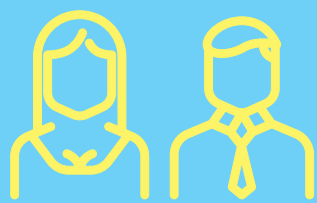
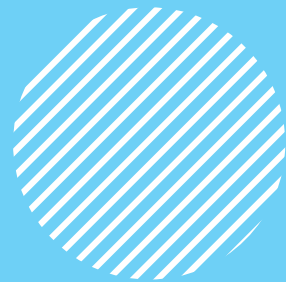
En 2018, l'ASIP Santé a recruté 18 nouveaux collaborateurs. Elle a poursuivi sa politique de développement des expertises en consacrant une part croissante de sa

masse salariale (3,75%) à la formation de ses salariés. En parallèle, l'agence a engagé une politique ambitieuse de gestion prévisionnelle des emplois

et des compétences qui lui permet d'optimiser l'affectation des ressources sur les projets et d'obtenir une gestion plus fine des formations et des carrières.

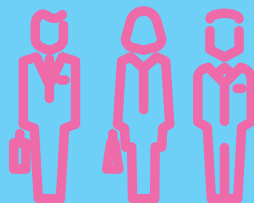
## ORGANIGRAMME





40% 60%

RÉPARTITION  
FEMMES / HOMMES



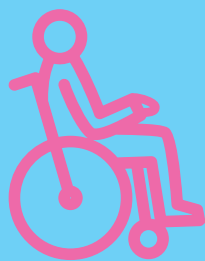
133

NOMBRE MOYEN  
DE COLLABORATEURS EN  
2018



100%

TAUX DE CDI (DONT  
18 EMBAUCHÉS EN 2018)



2%

TAUX D'EMPLOYÉS  
HANDICAPÉS



3,75%\*

FORMATION  
PROFESSIONNELLE CONTINUE

\* de la masse salariale  
(obligation légale à 1%)



83%\*\*

TAUX DE PERSONNEL  
FORMÉ

\*\* part des salariés ayant suivi une  
formation en 2018



# BILAN FINANCIER

## DANS CE BILAN FINANCIER, SONT PRÉSENTÉS :

- les autorisations budgétaires en Autorisations d'Engagement (AE) / Crédits de Paiement (CP);
- le tableau des dépenses par nature et domaine ;
- le tableau des recettes budgétaires ;
- le tableau des dépenses par source de financement ;
- le compte de résultat agrégé ;
- le bilan.



## AUTORISATIONS BUDGÉTAIRES EN AE ET CP RECETTES ET SOLDE BUDGÉTAIRE 2018

Dépenses (montants exprimés en K€)	AE Budget	AE Exécuté	CP Budget	CP Exécuté
Personnel	14 995	14 466	14 995	14 400
Fonctionnement	50 543	47 426	52 179	47 009
Intervention	0	0	0	
Investissement	17 997	17 974	25 455	17 393
<b>Total des dépenses</b>	<b>83 535</b>	<b>79 865</b>	<b>92 629</b>	<b>78 802</b>

Recettes (montants exprimés en K€)	Budget	Exécuté
<b>Recettes globalisées</b>	<b>41 000</b>	<b>40 371</b>
Subvention pour charges de service public	-	-
Autres financements de l'État	-	-
Fiscalité affectée	-	-
Autres financements publics	41 000	40 184
Ressources propres	-	187
<b>Recettes fléchées</b>	<b>45 784</b>	<b>36 059</b>
Financements de l'État fléchés	5 987	5 246
Autres financements publics fléchés	39 797	30 813
Recettes propres fléchées	-	-
<b>Total des recettes</b>	<b>86 784</b>	<b>76 430</b>
Solde budgétaire (déficit)	5 845	2 372

## DÉPENSES PAR NATURE ET DOMAINE 2018 (EN K€)

Enveloppe	Domaine	Budget AE	Conso AE	Dispo AE	Budget CP	Conso CP	Dispo CP
FON/INV	1 000 - Gestion des annuaires	2 871	1 934	937	2 646	3 220	-574
	1 100 - Interopérabilité	2 430	1 589	841	2 330	1 537	793
	1 200 - Politique de Sécurité	2 030	1 265	765	2 030	1 952	78
	1 300 - Référentiel fonctionnel et qualification	480	41	439	480	30	450
	1 400 - Production de cartes et certificats et téléservices	6 700	6 627	73	6 145	5 150	995
	1 500 - Système de gestion des produits de certification	2 380	4 407	-2 027	2 380	5 420	-3 040
	1 600 - Urbanisation des SI de l'ASIP	2 002	1 590	412	1 957	3 268	-1 311
	2 100 - Serv. numérique de partage et d'échange de données de santé	6 567	5 326	1 241	6 367	4 793	1 574
	2 200 - SI de santé	23 463	22 310	1 154	32 383	20 149	12 234
	2 300 - SI médico social	4 295	3 899	396	4 288	3 055	1 233
	2 900 - Contribution aux programmes nationaux de santé	200	7	193	200	29	171
	3 100 - Actions européennes	850	685	165	850	685	165
	3 200 - Actions internationales	150	33	117	150	58	92
	3 300 - Innovation et recherche	650	107	543	300	107	193
	3 400 - Relation et appui avec les acteurs	9 097	10 013	-916	8 737	8 397	340
	3 500 - Urbanisation des SI de santé	750	454	296	750	302	448
	8 000 - Cadre juridique de la e-santé	50	108	-58	50	73	-23
	9 000 - Fonctions supports	2 755	5 003	-2 248	4 771	6 178	-1 407
	9 800 - Dépenses gel	820	0	820	820	0	820
<b>Total INVESTISSEMENT FONCTIONNEMENT</b>		<b>68 540</b>	<b>65 400</b>	<b>3 141</b>	<b>77 634</b>	<b>64 402</b>	<b>13 232</b>
<b>Total frais de PERSONNEL</b>		<b>14 995</b>	<b>14 466</b>	<b>529</b>	<b>14 995</b>	<b>14 400</b>	<b>595</b>
<b>Total GENERAL</b>		<b>83 535</b>	<b>79 865</b>	<b>3 670</b>	<b>92 629</b>	<b>78 802</b>	<b>13 827</b>



## RECETTES BUDGÉTAIRES - COMPARAISON AVEC LE BUDGET INITIAL 2018 (EN K€)

Recettes	Budget initial (A)	Réalisé 31/12/2018 (B)	Écart (A-B)
<b>Recettes globalisées</b>	<b>41 000</b>	<b>40 371</b>	<b>629</b>
ONDAM - 6e sous-objectif	41 000	40 184	816
Ressources propres	0	187	-187
<b>Recettes fléchées</b>	<b>45 784</b>	<b>36 059</b>	<b>9 725</b>
Financements de l'État fléchés	5 987	5 246	741
Etat - RPPS	440	485	-45
Etat - Portail des signalements	1 282	1 621	-339
Etat - SI des Centres antipoison	2 368	746	1 622
Etat - Portail Santé.fr	1 197	1 768	-571
Etat - SI Victimes	700	626	74
Autres financements publics fléchés	39 797	30 813	8 984
FMESPP - SI SAMU	25 274	14 188	11 086
FMESPP - Autres projets	9 601	12 229	-2 628
CNSA	4 821	4 156	665
EUROPE	62	105	-43
INCA	0	39	-39
ANSP	39	7	32
ANSES	0	89	-89
<b>Total recettes</b>	<b>86 784</b>	<b>76 430</b>	<b>10 354</b>

## DÉPENSES PAR FINANCEUR (EN K€)

Valeurs	Budget AE	Conso AE	Dispo AE	Nombre de % Conso AE	Budget CP	Conso CP	Dispo CP	Nombre de % Conso CP
ONDAM - 6e sous-objectif	39 148	39 137	12	100,0%	40 180	40 180	0	100,0%
ONDAM - 6e sous-objectif gelé	820	0	820	0,0%	820	0	820	0,0%
Etat - RPPS	440	485	-45	110,2%	440	485	-45	110,2%
Etat - Portail des signalements	1 345	1 621	-276	120,6%	1 282	1 406	-124	109,7%
Etat - Si des Centres antipoison	1 883	745	1 138	39,6%	2 368	588	1 780	24,8%
Etat - Portail Santé.fr	1 197	1 343	-146	112,2%	1 197	901	296	75,3%
Etat - SI Victimes	630	627	3	99,5%	700	445	225	63,5%
FMESPP - SI SAMU	16 956	16 164	793	95,3%	25 274	15 504	9 769	61,3%
FMESPP - Autres projets	9 591	9 591	0	100,0%	9 601	9 512	89	99,1%
CNSA	4 828	4 109	719	85,1%	4 821	3 265	1 556	67,7%
EUROPE	62	104	-42	166,8%	62	104	-42	166,7%
Europe Projet CEF	0	2	-2	-	0	2	-2	-
INCA	0	0	0	207,0%	0	50	-50	-
ANSP	39	0	39	0,0%	39	0	39	0,0%
ANSES	0	264	-264	-	0	228	-228	-
Fonds propres	6 595	5 672	923	86,0%	5 845	6 131	-287	104,9%
<b>TOTAL GENERAL</b>	<b>83 535</b>	<b>79 865</b>	<b>3 670</b>	<b>95,6%</b>	<b>92 629</b>	<b>78 802</b>	<b>13 827</b>	<b>85,1%</b>



## COMPTE DE RESULTAT 2018 (EN K€)

Compte de résultat agrégé	Budget initial 2018 (A)	Exécution 2018 (B)	Ecart (A-B)
<b>CHARGES</b>			
Personnel	14 995	14 757	238
Fonctionnement autre que les charges de personnel	65 013	58 210	6 803
<b>Total des charges</b>	<b>80 008</b>	<b>72 967</b>	<b>7 041</b>
<b>Total équilibre du compte de résultat</b>	<b>80 008</b>	<b>72 967</b>	<b>7 041</b>
<b>PRODUITS</b>			
Subventions de l'Etat	3 418	3 075	343
Reprise sur subvention		2 377	
Autres subventions	61 322	56 073	5 249
Autres produits	5 518	3 164	2 354
<b>Total des produits</b>	<b>70 258</b>	<b>64 689</b>	<b>5 569</b>
<b>Résultat : perte</b>	<b>9 750</b>	<b>8 278</b>	<b>1 472</b>
<b>Total équilibre du compte du résultat</b>	<b>80 008</b>	<b>72 967</b>	<b>7 041</b>

## BILAN ACTIF 2018 (EN K€)

	Valeur brute	Amortissements et provisions	Net au 31/12/2018	Net au 31/12/2017
Immobilisations incorporelles	71 253	31 035	40 218	26 878
Concessions, brevets, licences	71 253	31 035	40 218	26 878
Immobilisations corporelles	3 264	2 426	838	646
Matériel, mobilier	3 264	2 426	838	646
Immobilisations financières	0	0	0	0
Dépôts de garantie	0	0	0	0
<b>Total actif immobilisé</b>	<b>74 517</b>	<b>33 461</b>	<b>41 056</b>	<b>27 524</b>
Stocks	0	0	0	0
Créances d'exploitation	12 451	0	12 451	13 197
Autres créances d'exploitation	12 451	0	12 451	13 197
Disponibilités et divers	1 977	0	1 977	4 348
Valeurs mobilières de placement	0	0	0	0
Disponibilités	1 977	0	1 978	4 348
<b>Total actif circulant</b>	<b>14 428</b>	<b>0</b>	<b>14 428</b>	<b>17 545</b>
Comptes de régularisation actif	650		650	506
<b>TOTAL GENERAL DE L'ACTIF</b>	<b>85 595</b>	<b>33 461</b>	<b>56 134</b>	<b>45 575</b>

## BILAN PASSIF 2018 (EN K€)

	Net au 31/12/2018	Net au 31/12/2017
<b>Capitaux permanents</b>	<b>47 648</b>	<b>41 172</b>
Réserves	8 918	8 835
Subventions d'investissement	30 942	16 196
Report à nouveau	16 037	19 929
Résultat de l'exercice	8 276	-3 892
Provisions	27	104
<b>Dettes</b>	<b>6 408</b>	<b>3 706</b>
Dettes fournisseurs	4 027	1 536
Dettes fiscales, sociales et assimilées	2 142	2 164
Autres dettes	239	6
Comptes de régularisation passif	2 078	697
<b>TOTAL GENERAL DU PASSIF</b>	<b>56 134</b>	<b>45 575</b>



# L'Essentiel, la nouvelle lettre d'information de l'ASIP Santé à recevoir tous les mois.



**esante.gouv.fr**

Découvrez le **nouveau portail** pour accéder à l'ensemble des services et produits de l'ASIP Santé et s'informer sur l'actualité de la e-santé.

 @esante\_gouv\_fr

 [linkedin.com/company/asip-sante](https://www.linkedin.com/company/asip-sante)



**esante.gouv.fr**

ASIP Santé

9, rue Georges Pitard - 75015 Paris

T. +33 (0)1 58 45 32 50

Du lundi au vendredi de 8h30 à 18h30 (hors jours fériés)