

Volet SI-ESMS

CI-SIS Spécifications techniques

Statut : En cours | Classification : Publique | Version : v2.4



Documents de référence

- ▶ Spécifications fonctionnelles du volet SI-ESMS V2.2
- ▶ Etudes des normes et standards du volet SI-ESMS V0202
- ▶ Volet Structuration Minimale de Documents de Santé V1.12
- ▶ [Annexe INS V1.3](#) (section 2.1 pour la partie CDA)

Historique du document

Version	Rédigé par		Vérfié par		Validé par	
1.1	MLR	18/05/2022	LGN	22/09/2022	LGN	22/09/2022
	Création du document					
2.0	JGT / MLR	19/12/2022	MLR		MBD	13/09/2022
	Prise en compte des évolutions de besoin et report des évolutions SI-SDO Ajout "un tableau récapitulatif des flux décrits dans la SFE Ajout d'une section Informant pour véhiculer les informations du patient Ajoute d'une 2 ^e structure de CDA pour séparer le CDA du flux 1 de celui du flux 3 Mise à jour des OID de sections et entrée Rapatriement des sections évaluation et décision modifiées sur SdO Ajout des informations sur le décès de l'individu et les dates relatives au transfert de dossier Ajout d'une précision sur le format du matricule INS attendu Evolution de la partie relative au transport et contenu des flux FHIR					
2.1	JGT	24/01/2022				
	Modification des noms de documents de référence et suppression des annexes (redundance)					
2.2	JGT	25/01/2022				
	ST <ul style="list-style-type: none"> - Modification des noms de documents de référence et suppression des annexes (redundance) - Suppression de l'accentuation sur les nomenclatures - Clarification du format identifiant de la donnée « IdentifiantDecision » et ajout des OID MDPH en annexe 1 - Enrichissement des informations concernant les éléments scope et category de la ressource consent - Modification de la cardinalité du component portant les informations décès dans la structure du document - Ajout des typeId et templateID, éléments obligatoire dans les sections 2.1.1.1 et 2.1.1.2 - Modification du niveau de l'élément guardianperson.name.prefix - Ajout de tous les templateID sources dans les sections et entrées - Correction de l'ordre et des niveaux des éléments dans la section 2.1.3.1 liée au décès - Ajout des OID des autorités d'affectation du matricule INS - Ajout de la section 2.2 sur les types de données essentiels - Correction des codes extraits de la nomenclature TRE_R240-TemporaliteAccueil - Ajout de détails sur le code de la structure des documents - Ajout des valeurs des extensions et root des id author et custodian - Ajout des valeurs fixes des attributs associés aux éléments assignedAuthor, assignedCustodian, representedCustodianOrganization 					

	<ul style="list-style-type: none"> - Correction de l'idNat_Struct : Siret au lieu de Siren - Suppression des flux 3.3 et 3.4. Modification du flux 3.1 - Ajout des annexes 1, 2, 3 et 4. OID MDPH passées en annexe 5 - Ajout de l'idIndividu dans le recordTarget = modification de la cardinalité minimale de l'id du patientRole - Modification de la valeur de l'id de l'entête - Inversion des éléments observation et templateId dans la section évaluation - Ajout d'une entrée dans les codes de la nomenclatures No_mode_prise_en_charge - Réorganisation des éléments de la structure 2.1.1.1 et 2.1.1.2 pour correspondre à l'ordre attendu par le XSD - Élément identité.certificationDeces remplacé par identité.StatutDeces - Ajout d'un diagramme de séquences de bout en bout MDPH – SdO – ESMS en annexe 6 - Création d'un profil ESMSDocumentReference - Ajout d'une contrainte sur la cardinalité de l'élément addr du patientrole <p>Exemples CDA</p> <ul style="list-style-type: none"> - Ajout du templateID source dans la section et l'entrée décès - Modification du templateID document pour l'exemple évaluation => « .8 » -> « .9 » - Correction de la section décès - Ajout des namespace hl7cnsa pour les extensions du recordTarget - Déplacement de l'élément birthplace sous le guardian - Inversion du positionnement des value et effectiveTime de la section Décès - Modification de l'OID de la nomenclature de l'élément modePriseEnCharge - Modification de l'url de la ressource consent dans Exemple_Consent - Ajout de l'idIndividu dans les occurrences id du patientRole - Modification de l'id document dans l'en-tête du CDA - Ajout d'une valeur dans l'identifiantDecision <p>Exemples FHIR</p> <ul style="list-style-type: none"> - Mise à jour des URL dans les exemples - Ajout d'un exemple ESMSDocumentReference <p>XSD :</p> <ul style="list-style-type: none"> - Renommage du fichier CDA_extended -> CDA_MS, rendu commun pour tous les volets du médico-social - Renommage du fichier POCD_MT000040_ext_ihelab_esms.xsd -> POCD_MT000040_MS (+ correction dans le fichier CDA_MS), rendu commun pour tous les volets du médico-social - Remplacement de la nomenclature JDV_ModePriseEnCharge -> TRE_R213_ModePriseEnCharge dans le fichier nomenclatures_medicoSocial et extensionsSDO - Ajout de nomenclatures manquantes dans le xsd nomenclatures_medicoSocial - Modification des urn appelant les extensions - Modification de la cardinalité minimale de l'id du patientRole (1 -> 2) - Renommage de l'élément idMDPH en idMDPHResponsable + ajout de l'idMDPHAccueil <p>Fichiers de définition FHIR</p> <ul style="list-style-type: none"> - Prise en compte de l'évolution des conventions d'écriture des URL + id des ressources de conformité - Ajout des contraintes métiers sur les éléments input slicés dans la ressource Task - Création de la StructureDefinition pour la ressource ESMSDocumentReference et mis à jour des capabilityStatement et ImplementationGuides en conséquence 				
2.3	JGT	23/03/2023			
	ST :	<ul style="list-style-type: none"> - Déplacement de l'élément birthplace à la fin du recordTarget pour correspondre à l'ordre des éléments attendus dans le XSD 			

	<ul style="list-style-type: none"> - Correction de l'OID associée à la MDPH Finistere dans l'annexe 5 - Mise à jour de l'annexe 5 pour séparer identifiant et libellé de MDPH - Modification du type des extensions idMDPHResponsable et idMDPHAccueil (code -> identifiant) - Correction de majuscules dans le libellé de certains éléments - Ajout d'une annexe 7 pour lister les nomenclatures pouvant être utilisées pour renseigner la donnée PrecisionOrientation. + ajout d'une clarification au niveau des éléments precisionOrientation et precisionOrientationLocale - Inversion des occurrences patientRole.id pour se conformer au volet de structuration minimale de l'ANS + modification de la cardinalité min - Suppression des accents dans les valeurs originalText de la section Evaluation <p>XSD :</p> <ul style="list-style-type: none"> - Modification de cardinalité dans le POCD (tracées dans le suivi) - Modification des types des identifiants MDPH dans l'extension SDO_ESMS 			
	JGT	23/03/2023		
2.3	<p>ST :</p> <ul style="list-style-type: none"> - Correction des OID des nomenclatures No_Maladie_rare et No_Handicap_rare 			

SOMMAIRE

1. Introduction.....	7
1.1. Lectorat cible	8
1.2. Utilisation	8
2. Document CDA - CONTENU DU DOSSIER.....	9
2.1. Standard utilisé.....	9
2.1.1. Structure des documents CDA.....	10
2.1.2. En-tête du document	14
2.1.3. Corps du document	24
2.2. Types de données essentiels.....	38
2.2.1. Type de donnée « II » - Instance Identifier.....	38
2.2.2. Type de données Codées « CS », « CV », « CE », « CD ».....	40
3. Standard HL7 FHIR.....	41
3.1. Introduction.....	41
3.1.1. Ressources FHIR utilisées	41
3.1.2. Les interactions FHIR.....	41
3.2. Contenu structuré des flux.....	42
3.2.1. Correspondances entre objets métier et ressources du standard HL7 FHIR	42
3.2.2. Contenu des ressources FHIR utilisées	45
3.3. Construction des flux.....	53
3.3.1. Synthèse des flux	53
3.3.2. Flux 1.1 - RecherchePersonneOrienteeDecision.....	55
3.3.3. Flux 1.2 - ResultatRecherchePersonneOrienteeDecision	55
3.3.4. Flux 1.3 - ConsultationPersonneOrienteeDecision	56
3.3.5. Flux 1.4 - RésultatConsultationPersonneOrienteeDecision	56
3.3.6. Flux 2 - Accord	56
3.3.7. Flux 3.1 - RechercheEvaluation	56
3.3.8. Flux 3.2 - ResultatEvaluation	57
3.3.9. Flux 4 – StatutPersonneOrientee.....	57
3.3.10. Flux 5.1 - RechercheStatut.....	58
3.3.11. Flux 5.2 - ResultatStatut.....	58
3.3.12. Flux 5.3 - ConsultationStatut	59
3.3.13. Flux 5.4 - RésultatConsultationStatut.....	59
4. Dispositions de sécurité.....	60
4.1. Authentification et droit d'accès.....	60
4.2. Confidentialité.....	60
4.3. Intégrité.....	60
4.4. Traçabilité.....	60

4.5. Imputabilité	60
4.6. Disponibilité	60
Annexe 1 : Bilan de profilage des ressources FHIR	61
Annexe 2 : Ressources de conformité	62
Annexe 3 : Glossaire	63
Annexe 4 : Nomenclatures.....	64
Annexe 5 : OID MDPH.....	65
Annexe 6 : Diagramme de Séquence SI-MDPH / SI-SDO / SI-ESMS	68
Annexe 7 : Nomenclatures Précision de l'orientation	69

1. INTRODUCTION

Ce document présente les spécifications techniques du volet « SI-ESMS » (ST SI-ESMS). Ces dernières spécifient les échanges d'information entre le Système d'Information de Suivi des Orientations (SI-SdO) et le Système d'Information des Etablissements et Services Médico-Sociaux (SI-ESMS) suite à une notification de décision d'orientation prise par la Commission des Droits et de l'Autonomie des Personnes Handicapées (CDAPH).

La production de ce document est basée sur :

- Les Spécifications Fonctionnelles des Echanges du volet « SI-ESMS » (SFE SI-ESMS),
- Le standard Clinical Document Architecture R2¹ (CDA) porté par HL7 pour représenter les données présentées dans les SFE SI-ESMS,
- Le standard HL7 FHIR v4.0.1² pour le transport.

Le tableau ci-dessous rappelle les flux décrits dans la SFE

Flux	Processus	Emetteur	Récepteur	Périmètre
Flux 1 – PersonneOrienteeDecision	Récupérer les décisions d'orientation	SI-SdO Gestionnaire	SI-ESMS Consommateur	Oui
Flux 2 -Accord	Examiner les dossiers	SI-ESMS Producteur	SI-SdO Gestionnaire	Oui
Flux 3 - Evaluation	Examiner les dossiers	SI-SdO Gestionnaire	SI-ESMS Producteur	Oui
Flux 4 : statutPersonneOrientee	Transmettre les informations de suivi du parcours des personnes orientées dans l'ESMS	SI-ESM Producteur	SI-SdO Gestionnaire	Oui
Flux 5 : statutEntreeESMS	Transmettre les informations de suivi du parcours des personnes orientées dans l'ESMS	SI-SdO Gestionnaire	SI-ESMS Consommateur	Oui
Flux 6 : statutAdmissionImpossibleEnterinee	Transmettre les informations de suivi du parcours des personnes orientées dans l'ESMS	SI-SdO Gestionnaire	SI-ESMS Producteur	Oui

Tableau 1 Synthèse des flux issue de la SFE

¹ https://www.hl7.org/implement/standards/product_brief.cfm?product_id=7

² <https://www.hl7.org/fhir/>

1.1. Lectorat cible

Ce document s'adresse aux développeurs des interfaces interopérables des systèmes implémentant le volet « SI-ESMS » ou à toute autre personne intervenant dans le processus de mise en place de ces interfaces.

L'hypothèse est faite que le lecteur est familier du standard CDA et du standard FHIR.

1.2. Utilisation

Les spécifications d'interopérabilité présentées dans ce volet ne présagent pas des conditions de leur mise en œuvre dans le cadre d'un système d'information partagé. Il appartient à tout responsable de traitement de s'assurer que les services utilisant ces spécifications respectent les cadres et bonnes pratiques applicables à ce genre de service (ex.: cadre juridique, bonnes pratiques de sécurité, ergonomie, accessibilité ...).

2. DOCUMENT CDA - CONTENU DU DOSSIER

2.1. Standard utilisé

Cette section présente les informations à transférer entre le SI-ESMS et le SI-SDO. Ces données structurées sont spécifiées dans le format CDA R2 niveau 3. Les modèles proposés sont disponibles sur la plateforme ART-DECOR de l'ANS³.

Dans cette section, une mise en correspondance est faite entre :

- Les éléments XML proposés par CDA,
- Les données structurées décrites dans les SFE SI-ESMS.

Les éléments apparaissant **en gras de couleur bleu** correspondent à des extensions définies dans le cadre de cette spécifique technique afin de couvrir le besoin.

Les éléments apparaissant **en rouge** correspondent aux règles spécifiques à mettre en place.

Les éléments en *italique soulignés* correspondent aux cardinalités de base de CDA contraintes pour ce volet.

³ <https://o3sis.esante.gouv.fr/art-decor/decor-templates--SI-ESMS-?section=templates>

2.1.1. Structure des documents CDA

Cette section présente la structure générale des données structurées du dossier de l'individu. Elle met en correspondance les éléments du CDA avec les éléments présentés dans la SFE-ESMS.

Les éléments imposés par CDA sont indiqués par « X » dans la colonne « **Élément de la spécification Fonctionnelle SI-ESMS** ».

2.1.1.1. Flux 1 : Structure du document CDA portant les données de l'individu et la décision

Niv.	Élément XML	Cardinalité	Élément de la SFESI-ESMS	Contenu de l'élément	
0	ClinicalDocument		X		
En-tête du docume nt CDA	1	1	X	<ul style="list-style-type: none"> • @root = 2.16.840.1.113883.1.3 • @extension = « POCD_HD000040 » 	
	1	[2..2]		Identifiant unique du template Décision créé pour le volet SI-ESMS <ul style="list-style-type: none"> • @root = 1.2.250.1.213.1.1.1.4.8 Identifiant unique du template à partir duquel est dérivé le template Décision <ul style="list-style-type: none"> • @root = 2.16.840.1.113883.10.12.1 	
	1	[1..1]	Decision.idDecision	Identifiant unique du document <ul style="list-style-type: none"> • @extension = valeur de l'identifiant de la décision • @root = OID du document (1.2.250.1.213.1.1.1.4.8) 	
	1	[1..1]		X	Type de document <ul style="list-style-type: none"> • Valeur fixée à « Medical social services attachment » • Code 18825-0 de la nomenclature LOINC FHIRDocumentTypeCodes • CodeSystem : 2.16.840.1.113883.4.642.3.240
	1	[1..1]		X	Date de création du document
	1	[1..1]		X	Niveau de confidentialité du document <ul style="list-style-type: none"> • Valeur fixée à : N (normal) • codeSystem 2.16.840.1.113883.5.25
	1	[1..1]	Classe Individu, Identité et MesureProtection		Le contenu de l'élément est décrit dans la partie 2.1.2.3 RecordTarget

	Niv.	Élément XML	Cardi- nalité	Élément de la SFESI-ESMS	Contenu de l'élément
	1	.author	[1..1]	X	Le contenu de l'élément est décrit dans la partie 2.1.2.1 Author
	1	.informant	[0..2]	Classe Parent	Le contenu de l'élément est décrit dans la partie 2.1.2.4. Informant
	1	.custodian	[1..1]	X	Le contenu de l'élément est décrit dans la partie 2.1.2.2 Custodian
Corps du docume nt CDA	1	.component	[1..1]		Représente le corps du document CDA
	2	.. <u>structuredBody</u>	[1..1]		
	3	...component	[0..1]	Classe Identité, éléments liés au décès	Le contenu de l'élément est décrit dans la partie 2.1.3.1 Section représentant les informations sur le décès de l'individu
	3	...component	[1..1]	Classes Decision, DroitPrestation, DetailPrestation, PriseCharge, Quantification, Caractérisation	Extension réexploitée du volet SI-SDO décrites dans la partie 2.1.3.2. Extension représentant les informations sur la décision de l'individu

2.1.1.2. Flux 3 : Structure du document CDA portant l'évaluation

Niv.	Élément XML	Cardinalité	Élément de la SFESI-ESMS	Contenu de l'élément	
0	clinicalDocumentX				
En-tête du document CDA	1	1	X	<ul style="list-style-type: none"> • @root = 2.16.840.1.113883.1.3 • @extension = « POCD_HD000040 » 	
	1	templateID	[2..2]	Identifiant unique du template Evaluation créé pour le volet SI-ESMS @root = 1.2.250.1.213.1.1.1.4.9	
				Identifiant unique du template à partir duquel est dérivé le template Evaluation @root = 2.16.840.1.113883.10.12.1	
	1	.id	[1..1]	Decision.idDecision	Identifiant de l'individu au sein de la MDPH <ul style="list-style-type: none"> • @extension = valeur de l'identifiant de la décision • @root = OID du document (1.2.250.1.213.1.1.1.4.9)
	1	.code	[1..1]	X	Type de document <ul style="list-style-type: none"> • Valeur fixée à « Medical social services attachment » • Code 18825-0 de la nomenclature LOINC FHIRDocumentTypeCodes • CodeSystem : 2.16.840.1.113883.4.642.3.240
	1	.effectiveTime	[1..1]	X	Date de création du document
	1	.confidentialityCode	[1..1]	X	Niveau de confidentialité du document <ul style="list-style-type: none"> • Valeur fixée à : N (normal) • codeSystem 2.16.840.1.113883.5.25
	1	.recordTarget	[1..1]	Classe Individu, Identité	Le contenu de l'élément est décrit dans la partie 2.1.2.3 RecordTarget
	1	.author	[1..1]	X	Le contenu de l'élément est décrit dans la partie 2.1.2.1 Author
1	.custodian	[1..1]	X	Le contenu de l'élément est décrit dans la partie 2.1.2.2 Custodian	

	Niv.	Élément XML	Cardinalité	Élément de la SFESI-ESMS	Contenu de l'élément
Corps du document CDA	1	.component	[1..1]		Représente le corps du document CDA
	2	..structuredBody	[1..1]		
	3	...component	[1..1]	Classes Evaluation, ElementsEnvironnementaux, ElementMedicaux, ElementsScolairesProfessionnels et EvolutionBesoin	Le contenu de l'élément est décrit dans la partie 2.1.3.3 Section représentant l'évaluation de l'individu

2.1.2. En-tête du document

2.1.2.1. Author

L'élément Author, imposé par le standard CDA, correspond à ViaTrajectoire qui construit un nouveau CDA à partir de celui réceptionné de la MDPH d'origine.

Niveau	Élément XML	Cardinalité	Élément de la SFE SI-ESMS	Contenu de l'élément
0	time	[1..1]	X	Date de création du document
0	assignedAuthor	[1..1]	X	Description du créateur du document <ul style="list-style-type: none"> • @ classCode="ASSIGNED"
1	.id	[1..1]	X	<ul style="list-style-type: none"> • @ extension : ViaTrajectoire • @root : 1.2.250.1.213.8.1 (OID de ViaTrajectoire, structure émettrice du document)

2.1.2.2. Custodian

L'élément Custodian, imposé par le standard CDA, correspond également à ViaTrajectoire qui garantit le cycle de vie des données.

Niveau	Élément XML	Cardinalité	Élément de la SFE SI-ESMS	Contenu de l'élément
0	assignedCustodian	[1..1]	X	Description du créateur du document <ul style="list-style-type: none"> • @ classCode="ASSIGNED"
1	.representedCustodianOrganization	[1..1]	X	<ul style="list-style-type: none"> • @ classCode="ORG" • @determinerCode = "INSTANCE"
2	..id	[1..1]	X	<ul style="list-style-type: none"> • @ extension : ViaTrajectoire • @root : 1.2.250.1.213.8.1 (OID de ViaTrajectoire, structure responsable du document)

2.1.2.3. RecordTarget

Cet élément permet de décrire la personne sur lequel porte le dossier. Il s'agit de l'identité de référence de l'individu [1..1]. Il véhicule préférentiellement l'INS tel que définie dans [l'Annexe INS V1.3](#) du CI-SIS.

Niveau	Élément XML	Cardinalité	Élément de la SFE SI-ESMS	Contenu de l'élément
0	patientRole	[1..1]	X	Élément regroupant plusieurs sous-éléments permettant de définir l'individu
1	.id	[1..*]	Individu.NIR	Identifiant NIR ou NIA de l'individu. <ul style="list-style-type: none"> • @extension = matricule (Identifiant sur 13 caractères + clé sur 2 caractères) • @root = OID de l'autorité d'affectation (1.2.250.1.213.1.4.8 pour les NIR, 1.2.250.1.213.1.4.9 pour les NIA)
			Individu.idIndividu	Identifiant initial de l'individu au sein de la MDPH ayant créé le dossier individu <p>Obligatoire</p> <ul style="list-style-type: none"> • @extension = identifiant de l'Individu • @root = OID de la MDPH ayant créé le dossier individu = MDPHIndividu (voir Annexe 5)
1	.addr	[0..1]	Individu.adresse	Adresse de domicile de l'individu: <ul style="list-style-type: none"> • @use = « PHYS »
			Individu.adresseOrganismeDomiciliation	Organisme de domiciliation : Organisme permettant à des personnes sans domicile fixe de recevoir leur courrier à cette adresse <ul style="list-style-type: none"> • @use = « PST »
2	..streetAddressLine	[0..1]		Concaténation de numéro de voie, libellé type de voie, libellé de voie, complément_1 adresse, complément-2

Niveau	Élément XML	Cardinalité	Élément de la SFE SI-ESMS	Contenu de l'élément
				adresse, mentions spéciales de distribution Obligatoire si use fixé à « PHYS »
2	..postalCode	[0..1]		Code postal
2	..city	[0..1]		Localité Obligatoire si use fixé à « PHYS »
2	..useablePeriod	[0..*]		Élément regroupant les sous-éléments permettant de définir les dates d'emménagement et de déménagement.
3	...low	[0..1]	Identité.dateEmmenagement	Date d'emménagement au format aaaammjj A renseigner uniquement s'il y a eu un transfert.
3	...high	[0..1]	Identité.dateDemenagement	Date de déménagement au format aaaammjj A renseigner uniquement s'il y a eu un transfert.
2	..additionalLocator	[0..1]	Individu.nomOrganismeDomiciliation	Nom de l'organisme de domiciliation A renseigner uniquement si l'élément use de l'adresse prend la valeur PST
1	.telecom	<u>[0..3]</u>	Individu.telecommunication.telephone1 Individu.telecommunication.telephone2	Numéro de téléphone <ul style="list-style-type: none"> @value = tel:0299000000 Voir page 114 de la V1.12 du Volet Structuration minimale de documents de santé esante.gouv.fr
			Individu.telecommunication.courriel	Adresse e-mail <ul style="list-style-type: none"> @value = mailto:jean.dupond@fournisseur.fr Voir page 114 de la V1.12 du Volet Structuration minimale de documents de santé esante.gouv.fr

Niveau	Élément XML	Cardinalité	Élément de la SFE SI-ESMS	Contenu de l'élément
1	.nomOrganismeAM : string	[0..1]	Individu.nomOrganismeAssuranceMaladie	Extension pour les volets médico-sociaux désignant le nom de l'organisme d'assurance maladie chargé de financer certains droits et prestations (CPAM, MSA, RSI, ...).
1	.numSecuriteSocialeOuvrantDroit : string	[0..1]	Individu.numSecuriteSociale	Extension pour les volets médico-sociaux désignant le numéro de sécurité sociale de l'ouvrant droit.
1	dateTransfertDossier : date	[0..1]	Individu.dateTransfertDossier	Extension pour les volets médico-sociaux désignant la date de transfert du dossier suite à un déménagement de l'individu Au format aaaammjj
1	idMDPHResponsable : identifiant	[1..1]	Individu.idMDPHResponsable	Extension pour le volet ESMS désignant l'identifiant de la MDPH en charge du dossier de l'individu <ul style="list-style-type: none"> • @ extension : valeur de l'identifiant de la MDPH responsable du dossier (voir annexe 5) • @root : OID de la MDPH responsable du dossier (voir annexe 5)
1	idMDPHAccueil : Code	[0..1]	Individu.idMDPHAccueil	Extension pour le volet ESMS désignant l'identifiant de la MDPH en charge du dossier de l'individu A ne renseigner qu'en cas de transfert de dossier en cours <ul style="list-style-type: none"> • @ extension : valeur de l'identifiant de la MDPH accueillant le dossier lors d'un transfert (voir annexe 5) • @root : OID de la MDPH accueillant le dossier lors d'un transfert (voir annexe 5)

Niveau	Élément XML	Cardinalité	Élément de la SFE SI-ESMS	Contenu de l'élément
1	.patient	[0..1]		Élément regroupant plusieurs sous-éléments permettant de définir l'identité de l'individu Obligatoire s'il s'agit du document CDA portant les données de l'Individu et la décision
2	..name	[1..1]		Élément regroupant plusieurs sous-éléments permettant de définir le nom de l'individu
3	...family	[1..2]	Identite.nomNaissance	Nom de naissance Obligatoire s'il s'agit de l'identité INS • @qualifier = « BR »
			Identite.nomUsage	Nom d'usage (information de l'INS) Obligatoire s'il s'agit de l'identité INS • @qualifier = « CL »
3	...given	[1..3]	Identite.prénom	Prénoms de l'acte de naissance Obligatoire s'il s'agit de l'identité INS L'attribut qualifier n'est pas renseigné.
				Premier prénom de l'acte de naissance Obligatoire s'il s'agit de l'identité INS • @qualifier = « BR »
				Prénom utilisé Obligatoire s'il s'agit de l'identité INS • @qualifier = « CL »
2	..administrativeGenderCode	[1..1]	Identite.sexe	Sexe de l'individu TRE_R249-Sexe (1.2.250.1.213.2.53)
2	..birthTime	[1..1]	Identite.dateNaissance	Date de naissance au format aaaammjj avec possibilité d'avoir JJ=00 ou MMJJ=0000

Niveau	Élément XML	Cardinalité	Élément de la SFE SI-ESMS	Contenu de l'élément
				Obligatoire s'il s'agit de l'identité INS
2	..guardian	[0..*]	Classe MesureProtection	Élément permettant de définir la ou les mesures de protection
3	...code	<u>[1..1]</u>	MesureProtection.typeMesureProtection	Type de mesure de protection : No_Type_mesure_protection (1.2.250.1.213.3.3.208)
3	...addr	<u>[1..1]</u>	MesureProtection.addresse	Élément regroupant plusieurs sous éléments permettant de définir l'adresse de la mesure de protection. ➤ Adresse d'une personne : ○ @ use = « PHYS » ➤ Adresse d'un organisme de domiciliation : ○ @ use = « PST »
4	...streetAddressLine	[0..1]		Concaténation de numéro de voie, libellé type de voie, libellé de voie, complément_1 adresse, complément-2 adresse, mentions spéciales de distribution
4postalCode	[0..1]		Code postal
4city	[0..1]		Localité
3	...telecom	<u>[0..3]</u>	MesureProtection.telecommunication	Numéro de téléphone • @value = tel:0299000000 Voir page 114 de la V1.12 du Volet Structuration minimale de documents de santé esante.gouv.fr Adresse mail • @value = mailto:jean.dupond@fournisseur.fr Voir page 114 de la V1.12 du Volet Structuration minimale de documents de santé esante.gouv.fr
	<i>Choice</i>			guardian a pour élément fils :

Niveau	Elément XML	Cardinalité	Elément de la SFE SI-ESMS	Contenu de l'élément
				<ul style="list-style-type: none"> - Soit guardianPerson si la mesure de protection est une personne physique - Soit guardianOrganization si la mesure de protection est une personne morale
3	...guardianPerson	[0..1]		Mesure de protection : Personne physique désignée responsable de l'individu par le juge des tutelles
4name	<u>[1..1]</u>		Elément permettant de renseigner les informations sur les noms et prénoms de la personne physique désignée responsable de l'individu par le juge des tutelles
5prefix	<u>[0..1]</u>	X	Civilité TRE_R81-Civilite (1.2.250.1.213.1.6.1.69)
5family	<u>[1..1]</u>	MesureProtection.nom	Nom de la mesure de protection
5given	<u>[0..1]</u>	MesureProtection.élément prenom	Prénoms de la mesure de protection
3	...guardianOrganization	[0..1]		Mesure de protection : Personne morale désignée responsable de l'individu par le juge des tutelles
4name	<u>[1..1]</u>		
5other	<u>[1..1]</u>	MesureProtection.élément nom	Nom de l'organisme
2	[0..1]			<p>Eléments et sous-éléments permettant de définir le lieu de naissance</p> <p>Obligatoire s'il s'agit de l'identité INS</p>

Niveau	Elément XML	Cardinalité	Elément de la SFE SI-ESMS	Contenu de l'élément
	ce			
3	place	[1..1]		
4	address	[0..1]		
5	community	[0..1]	Identite.lieu Naissance	Commune de naissance. (information de l'INS) Elément de type « ST » (chaîne de caractères) s'appuyant sur les codes issues de la TRE_R13- CommuneOM. Obligatoire s'il s'agit de l'identité INS
5	city	[0..1]	Identite.local iteNaissance	Ville de naissance

2.1.2.4. Informant

Cet élément permet de décrire le ou les parents de l'Individu. Il correspond à l'élément « Parent ».

Niv.	Élément XML	Cardinalité	Élément dictionnaire de données Classe Individue	Contenu de l'élément
0	relatedEntity	[1..1]		Valeur du code du rôle joué par la personne : <ul style="list-style-type: none"> • @classCode = « PRS » (Personal Relationship)
1	..code	[1..1]		Valeur du code du lien de la personne avec le patient/usager. La valeur utilisée doit être un code provenant d'une des terminologies de référence suivantes : <p>TRE_R216-HL7RoleCode (2.16.840.1.113883.5.111)</p> <p>TRE_R217-ProtectionJuridique (1.2.250.1.213.1.1.4.327)</p>
1	..addr	[1..1]	Classe Parent.Adresse	Adresse de domicile <ul style="list-style-type: none"> • use fixé à « PHYS »
2	streetAddressLine	[1..1]		Concaténation de numéro de voie, libellé type de voie, libellé de voie, complément_1 adresse, complément-2 adresse, mentions spéciales de distribution
2	postalCode	[0..1]		Code postal
2	city	[1..1]		Localité
1	..telecom	[0..3]	Parent.télécommunication	Moyen de communication : numéro de téléphone <ul style="list-style-type: none"> • @value = tel:0899000000 <p>Voir page 114 de la V1.12 du Volet Structuration minimale de documents de santé esante.gouv.fr</p> Moyen de communication : adresse email ¹ <ul style="list-style-type: none"> • @value = mailto:adam.homme@fournisseur.fr <p>Voir page 114 de la V1.12 du Volet Structuration minimale de documents de santé esante.gouv.fr</p>
1	autoriteParentale	[1..1]	Parent.autoriteParentale	Extension réutilisée du volet SI-SDO Indiquant si le parent exerce ou non l'autorité parentale.
1	relatedPerson	[1..1]		

Niv.	Élément XML	Cardinalité	Élément dictionnaire de données Classe Individue	Contenu de l'élément
2	...name	[1..1]		Élément permettant de renseigner les informations sur les noms et prénoms des parents
3family	[1..1]	Parent.nom	Nom du parent
3given	[0..1]	Parent.prenom	Prénom du parent
3prefix	[0..1]	Parent.civilite	Civilité TRE_R81-Civilite (1.2.250.1.213.1.6.1.69)

2.1.3. Corps du document

2.1.3.1. Section représentant les informations sur le décès d'un individu

Les informations sur le décès de l'individu sont renseignées dans une section définie dans le cadre de ce volet. Elle se compose d'une entrée « Observation ».

Niveau	Élément XML	Cardinalité	Élément de la spécification fonctionnelle SI-ESMS	Contenu de l'élément
0	component	[0..1]	X	Informations sur le décès d'un individu
1	section	[1..1]	X	
2	..templateId	<u>[2..2]</u>	X	Identifiant unique de la section <ul style="list-style-type: none"> • @root = 1.2.250.1.213.1.1.2.228
				Identifiant unique du template à partir duquel est dérivée la section <ul style="list-style-type: none"> • @root = 2.16.840.1.113883.10.12.201
2	..entry	<u>[1..1]</u>	X	
3	...observation	[1..1]	X	<ul style="list-style-type: none"> • @classCode = « OBS » • @moodCode = « EVN »
4templateID	<u>[2..2]</u>	X	Identifiant unique de l'entrée @root = 1.2.250.1.213.1.1.3.176
				Identifiant unique du template à partir duquel est dérivée l'entrée <ul style="list-style-type: none"> • @root = 2.16.840.1.113883.10.12.303
4code	[1..1]	X	
5originalText	[1..1]		Valeur fixée à « StatutDeces »
4value	<u>[0..1]</u>	Identite.StatutDeces	No_Statut_deces (1.2.250.1.213.3.3.100)
4effectiveTime	[0..1]	Classe Identite.DateDeces	Date du décès au format aaaammjj

2.1.3.2. Extension représentant les informations sur la décision de l'individu

La décision d'un individu est représentée dans une extension mise en place dans le cadre de des volets médico-sociaux.

Cette extension contient également des informations sur le droit et le détail de la prestation, rattachées à la décision.

Les informations sur la décision sont incluses dans la partie « Réponse » du dictionnaire de données de la CNSA.

Pour plus de détail, voir le fichier « **CNSA_SI_MDPH_RF_Echanges ESMS_v2.2.0.2.xlsx** ».

Niveau	Élément XML	Cardinalité	Élément de la spécification fonctionnelle SI-ESMS	Contenu de l'élément
0	component	[0..1]	X	Informations la décision de l'individu
1	.section	[1..1]	X	
2	..templateId	[1..1]	X	1.2.250.1.213.1.1.2.235
2	..decision	[1..1]	X	
3	...IdentifiantDecision : Identifiant	[1..1]	Decision.idDecision	Identifiant unique au sein de la MDPH. Permet d'identifier la décision. <ul style="list-style-type: none"> • @ extension : valeur de l'identifiant • @root : OID de la MDPH émettrice de l'identifiant de décision (Annexe 5)
3	...typeDeDecision : Code	[1..1]	Decision.typeDecision	No_Type_Decision (1.2.250.1.213.3.3.202) 1 : Attribution 5 : Clôture de droit
3	...dateDeDecision : Date	[1..1]	Decision.dateDecision	Date de la décision de la CDAPH au format aaaammjj
3	...dateEffetDeLaDecisionDeCloture : Date	[0..1]	Decision.dateEffetCloture	Date d'effet de la décision de clôture au format aaaammjj Obligatoire si "Type de décision" = "5"
3	...identifiantDesDecisionsReviseesRenouveleesCloturees : Identifiant	[0..N]	Decision.idDecisionMAJ	<ul style="list-style-type: none"> • @ extension : valeur de l'identifiant • @root : OID de la MDPH émettrice de l'identifiant (Annexe 1) <p>Obligatoire</p> <p>SI « Type de décision » = "5"</p> <p>OU SI « Type de décision » = "1" et « Nature de droit » = "2" ou "3"</p> <p>Ne pas transmettre</p> <p>SI « Type de décision » = "1" et « Nature de droit » = "1"</p>

				<u>Prend la valeur « A définir »</u> SI le code de la décision liée n'est pas connu
3	...idNat : Identifiant	[0..1]	Decision.iDNat_Struct	Numéro FINESS ou Identifiant National du tiers à l'origine de la demande de révision. Cet identifiant est obtenu par la concaténation du type d'identifiant national de structure (provenant de la nomenclature TRE_G07- TypIdentifiantStructure) et de l'identifiant de la structure: ** 1 + N° FINESS (entité juridique et entité géographique indéterminées); ** 3 + N° SIRET.
3	...motivation : Code	[1..N]	Decision.motivation	No_Motivation (1.2.250.1.213.3.3.148)
3	...motivationLocale : Texte	[0..N]	Decision.motivationLocale	Champ libre permettant de renseigner une motivation locale. Ce champ apparaît (et devient obligatoire) uniquement si le code "9999 - Autre" est renseigné pour l'élément "Motivation" ci-dessus.
3	...precisionReponseRevisionTiers : Code	[0..N]	DroitPrestation.precisionReponseRevisionTiers	Précision de la décision. No_Precision_reponse_revision
3	...precisionLocale : Texte	[0..1]	DroitPrestation.precisionLocale	Précision locale
3	...droitPrestation	[0..1]	X	
4typeDroitOuPrestation : Code	[1..1]	DroitPrestation.typeDroitPrestation	No_Type_droit_prestation (1.2.250.1.213.3.3.204)
4natureDroit : Code	[1..1]	DroitPrestation.natureDroit	No_Nature_droit (1.2.250.1.213.3.3.151) obligatoire pour les décisions de type 1 : attribution
4dateOuvertureDuDroit : Date	[1..1]	DroitPrestation.dateOuverture	Date d'ouverture du droit au format aaaammjj obligatoire pour les décisions de type 1 : attribution
4dateEcheanceDuDroit : Date	[1..1]	DroitPrestation.dateEcheance	Date d'échéance du droit au format aaaammjj
4qualification : Code	[1..1]	DroitPrestation.qualification	No_Qualification (1.2.250.1.213.3.3.171) :

				<p>1 : cible</p> <p>2 : alternative</p>
4amendementCreton : Boolean	[0..1]	DroitPrestation.creton	<p>Obligatoire pour les décisions orientations ESMS enfant</p> <p>Non prévu pour les autres orientations</p>
4existencePAG : Boolean	[1..1]	DroitPrestation.existencePAG	<p>Indicateur de l'existence d'un Plan d'Accompagnement Global (PAG).</p> <p>- true : si la décision est associée à un PAG au statut "élaboré" ou "validé",</p> <p>- false : si la décision n'est pas associée à un PAG.</p>
4motifFinPAG : Code	[0..1]	DroitPrestation.motifFinPAG	<p>Champ libre permettant de renseigner le motif de fin du PAG.</p> <p>Obligatoire si existencePAG passe à false</p> <p>Le motif n'est transmis que lorsque le statut du PAG passe à "Terminé"</p> <p>No_Motif_fin_PAG</p>
4caracterisation	[0..1]	X	
5niveau : Code	[1..1]	Caractérisation.niveauCaractérisation	No_Caracterisation (1.2.250.1.213.3.3.98)
5motif : Code	[1..1]	Caractérisation.motifCaractérisation	No_Motif_caracterisation (1.2.250.1.213.3.3.141)
5dateMiseAJour : Date	[1..1]	Caractérisation.dateMAJCaractérisation	date de mise à jour au format aaaammjj
4detailTypeDroitPrestation	[0..1]	X	
5precisionOrientation : Code	[0..1]	DetailPrestation.precisionOrientation	Précision de l'orientation à renseigner en fonction du type de droit, s'il s'agit d'une nomenclature CNSA (voir annexe 7)
5precisionOrientationLocale : Texte	[0..1]	DetailPrestation.precisionOrientationLocale	Précision de l'orientation à renseigner en fonction du type de droit, s'il s'agit d'une nomenclature locale ou d'un texte libre (voir annexe 7).
5temporaliteAccueil : Code	[0..1]	DetailPrestation.temporaliteAccueil	<p>Obligatoire pour</p> <ul style="list-style-type: none"> - Les ESMS enfants (codes 7.x) - Les ESMS adultes (codes 13.x) - Les orientations Scolaires : DAR et UE (codes 8.6, 8.7, 8.8 et 8.10) <p>Non requise pour les autres droits :</p>

				<ul style="list-style-type: none"> - formation ou insertion professionnelle : ESAT, ESPO, ESRP, UEROS et Emploi accompagné, - orientation vers un PCPE, <p>TRE_R240-TemporaliteAccueil (1.2.250.1.213.3.3.31)</p> <p>Code :</p> <p style="padding-left: 20px;">01 : Temporaire</p> <p style="padding-left: 20px;">02 : Permanent</p>
5accueilSequentiel : boolean	[0..1]	DetailPrestation.élément accueilSequentiel	
5idNat : Identifiant	[0..N]	DetailPrestation.idNat_Struct	<p>Numéro FINESS ou idNat du ou des ESMS désignés par la CDAPH comme étant susceptible d'accueillir l'individu en situation de handicap.</p> <p>Cet identifiant est obtenu par la concaténation du type d'identifiant national de structure (provenant de la nomenclature TRE_G07-TypIdentifiantStructure) et de l'identifiant de la structure: ** 1 + N° FINESS (entité juridique et entité géographique indéterminées); ** 3 + N° SIRET</p>
5categorieEtablissement : Code	[0..1]	DetailPrestation.categorieEtablissement	<p>Catégorie d'établissement désignée par la CDAPH dans la décision d'orientation.</p> <p>Codes issus de la TRE_R66-CategorieEtablissement.</p>
5categorieOrganisation : Code	[0..1]	DetailPrestation.categorieOrganisation	<p>Les codes sont issus de la TRE_R244-CategorieOrganisation.</p>
5specialisationPriseEnCharge : Code	[0..1]	DetailPrestation.specialisationPriseCharge	<p>TRE_R245-SpecialisationDePriseEnCharge (1.2.250.1.213.3.3.41)</p> <p>Concept ROR à mapper avec les types de droits et les précisions d'orientations</p>
5formation : Texte	[0..N]	DetailPrestation.formation	<p>Obligatoire si "Type de droit et prestation" = "11.1"</p> <p>Texte libre (possibilité de s'appuyer sur le catalogue de la FAGERH)</p>
5modeEntreeDITEP : Code	[0..1]	DetailPrestation.ditep	<p>Obligatoire si "Type de droit et prestation" = 7.7</p>

				<p>No_Mode_entree_DITEP (1.2.250.1.213.3.3.138)</p> <p>Code :</p> <ul style="list-style-type: none"> 1 : SESSAD 2 : ITEP internat 3 : ITEP externat 4 : ITEP semi-internat
5nbJoursDerogationAccueilTemporaire : Numérique	[0..1]	DetailPrestation.joursDerogationAccueil	<p>Nombre de jours</p> <p>Valeur maximale : 90</p>
5priseEnCharge	[0..N]	X	
6modePriseEnCharge : Code	[0..1]	PriseCharge.modePriseCharge	<p>TRE_R213-ModePriseEnCharge (1.2.250.1.213.3.3.13) harmonisée avec No_Mode_prise_en_charge du dictionnaire MDPH.</p> <p>Codes :</p> <ul style="list-style-type: none"> 1 : Internat --> 46 Hébergement (accueil jour et nuit) 2 : Externat --> 47 Accueil de jour 3 : Semi-internat (Accueil de jour) --> Code 47 "Accueil de jour" ...6 : Accueil de jour--> 47 Accueil de jour 4 : Accueil de nuit --> Code 48 "Accueil de nuit" 5 : Centre d'accueil familial spécialisé. --> Pas de correspondance
6quantification	[0..1]	X	Quantification liée à la prise en charge.
7nombre : Texte	[1..1]	Quantification.quantificationNombre	Valeur de la quantification.
7unite : Code	[1..1]	Quantification.quantificationUnite	No_Unite (1.2.250.1.213.3.3.211)
7periodicite : Code	[1..1]	Quantification.quantificationPeriodicite	No_Periodicite (1.2.250.1.213.3.3.163)

2.1.3.3. Section représentant l'évaluation d'un individu

L'évaluation d'un individu est identique à la section « Evaluation d'un individu », d'identifiant 1.2.250.1.213.7.1.3, mise en place dans le cadre du volet « Transfert de dossiers entre MDPH ». Elle se divise en 4 sous-sections représentant les éléments environnementaux, les éléments personnels, les éléments scolaires ou professionnels et les évolutions/besoins.

Elle correspond à tous les éléments de la partie « Evaluation » du dictionnaire de données de la CNSA

Niv.	Élément XML	Cardinalité	Élément de la spécification fonctionnelle SI-ESMS	Contenu de l'élément
0	component	[0..1]		
1	.section	[1..1]		Evaluation d'un individu
2	templated	<u>[2..2]</u>	X	Identifiant unique de la section @root = 1.2.250.1.213.1.1.2.229 Identifiant unique du template à partir duquel est dérivée la section @root = 2.16.840.1.113883.10.12.201
2	..text	<u>[1..1]</u>	dateMAJ	Date de dernière mise à jour de l'évaluation de l'utilisateur au format aaaammjj
2	..component	[0..*]		
3	...section	[1..1]		Éléments environnementaux
4templated	[2..2]	X	Identifiant unique de l'entrée @root = 1.2.250.1.213.1.1.2.230 Identifiant unique du template à partir duquel est dérivée la section @root = 2.16.840.1.113883.10.12.201
4entry	[0..*]		Composition du foyer
5observation	[1..1]		
6templated	<u>[2..2]</u>	X	Identifiant unique de l'entrée @root = 1.2.250.1.213.1.1.3.177 Identifiant unique du template à partir duquel est dérivée l'entrée @root = 2.16.840.1.113883.10.12.303
6code	[1..1]		
7originalText	[1..1]		Valeur fixée à « CompositionFoyer »
6value	<u>[1..1]</u>	Élément environnementaux.composition du foyer	No_Composition_foyer (1.2.250.1.213.3.3.106)

4entry	[0..*]		type d'hébergement
5observation	[1..1]		
6templateId	[2..2]	X	Identifiant unique de l'entrée @root = 1.2.250.1.213.1.1.3.178 Identifiant unique du template à partir duquel est dérivée l'entrée @root = 2.16.840.1.113883.10.12.303
6code	[1..1]		
7originalText	[1..1]		Valeur fixée à « TypeHebergement »
6value	[1..1]	Elément environnementaux.type d'hébergement	No_Type_hebergement (1.2.250.1.213.3.3.207)
4entry	[0..*]		Caractéristiques du logement
5observation	[1..1]		
6templateId	[2..2]	X	Identifiant unique de l'entrée @root = 1.2.250.1.213.1.1.3.179 Identifiant unique du template à partir duquel est dérivée l'entrée @root = 2.16.840.1.113883.10.12.303
6code	[1..1]		
7originalText	[1..1]		Valeur fixée à « CaracteristiqueLogement »
6value	[1..1]	Elément environnementaux.caractéristiques du logement	No_Caracteristique_logement (1.2.250.1.213.3.3.99)
4entry	[0..*]		Ressources propres de la personne
5observation	[1..1]		
6templateId	[2..2]	X	Identifiant unique de l'entrée @root = 1.2.250.1.213.1.1.3.180 Identifiant unique du template à partir duquel est dérivée l'entrée @root = 2.16.840.1.113883.10.12.303
6code	[1..1]		
7originalText	[1..1]		Valeur fixée à « RessourceProprePersonne »
6value	[1..1]	Elément environnementaux.ressources propres de la personne	No_Ressource_propre (1.2.250.1.213.3.3.174)
4entry	[0..*]		Caractéristiques transport

5observation	[1..1]		
6templateId	[2..2]	X	<p>Identifiant unique de l'entrée @root = 1.2.250.1.213.1.1.3.181</p> <p>Identifiant unique du template à partir duquel est dérivée l'entrée @root = 2.16.840.1.113883.10.12.303</p>
6code	[1..1]		
7originalText	[1..1]		Valeur fixée à « CaracteristiqueTransport »
6value	[1..1]	Elément environnementaux.caractéristiques transport	No_Transport (1.2.250.1.213.3.3.201)
2	..component	[0..*]		
3	...section	[1..1]		Eléments personnels
4templateId	[2..2]		<p>Identifiant unique de la section @root = 1.2.250.1.213.1.1.2.231</p> <p>Identifiant unique du template à partir duquel est dérivée la section @root = 2.16.840.1.113883.10.12.201</p>
4entry	[0..1]		Pathologie principale
5observation	[1..1]		
6templateId	[2..2]	X	<p>Identifiant unique de l'entrée @root = 1.2.250.1.213.1.1.3.182</p> <p>Identifiant unique du template à partir duquel est dérivée l'entrée @root = 2.16.840.1.113883.10.12.303</p>
6code	[1..1]		
7originalText	[1..1]		Valeur fixée à « PathologiePrincipale »
6value	[1..1]	Eléments personnels.pathologie principale	No_Pathologie (1.2.250.1.213.3.3.162)
4entry	[0..*]		Pathologie secondaire
5observation	[1..1]		
6templateId	[2..2]	X	<p>Identifiant unique de l'entrée @root = 1.2.250.1.213.1.1.3.183</p> <p>Identifiant unique du template à partir duquel est dérivée l'entrée @root = 2.16.840.1.113883.10.12.303</p>
6code	[1..1]		

7originalText	[1..1]		Valeur fixée à « PathologieSecondaire »
6value	<u>[1..1]</u>	Eléments personnels.pathologie secondaire	No_Pathologie (1.2.250.1.213.3.3.162)
4entry	[0..1]		Maladie rare
5observation	[1..1]		
6templateId	<u>[2..2]</u>	X	Identifiant unique de l'entrée @root = 1.2.250.1.213.1.1.3.184 Identifiant unique du template à partir duquel est dérivée l'entrée @root = 2.16.840.1.113883.10.12.303
6code	[1..1]		
7originalText	[1..1]		Valeur fixée à « MaladieRare »
6value	<u>[1..1]</u>	Eléments personnels.maladie rare	No_Maladie_rare (1.2.250.1.213.3.3.224)
4entry	[0..1]		Handicap rare
5observation	[1..1]		
6templateId	<u>[2..2]</u>	X	Identifiant unique de l'entrée @root = 1.2.250.1.213.1.1.3.185 Identifiant unique du template à partir duquel est dérivée l'entrée @root = 2.16.840.1.113883.10.12.303
6code	[1..1]		
7originalText	[1..1]		Valeur fixée à « HandicapRare »
6value	<u>[1..1]</u>	Eléments personnels.handicap rare	No_Handicap_rare (1.2.250.1.213.3.3.225)
4entry	[0..1]		Déficience principale
5observation	[1..1]		
6templateId	<u>[2..2]</u>	X	Identifiant unique de l'entrée @root = 1.2.250.1.213.1.1.3.186 Identifiant unique du template à partir duquel est dérivée l'entrée @root = 2.16.840.1.113883.10.12.303
6code	[1..1]		
7originalText	[1..1]		Valeur fixée à « DeficiencePrincipale »
6value	<u>[1..1]</u>	Eléments personnels.déficience principale	No_Deficience (1.2.250.1.213.3.3.108)
4entry	[0..*]		Déficience secondaire

5observation	[1..1]		
6templateId	[2..2]	X	Identifiant unique de l'entrée @root = 1.2.250.1.213.1.1.3.187 Identifiant unique du template à partir duquel est dérivée l'entrée @root = 2.16.840.1.113883.10.12.303
6code	[1..1]		
7originalText	[1..1]		Valeur fixée à « DeficienceSecondaire »
6value	[1..1]	Eléments personnels.déficience secondaire	No_Deficience (1.2.250.1.213.3.3.108)
4entry	[0..*]		Prise en charge
5observation	[1..1]		
6templateId	[2..2]	X	Identifiant unique de l'entrée @root = 1.2.250.1.213.1.1.3.188 Identifiant unique du template à partir duquel est dérivée l'entrée @root = 2.16.840.1.113883.10.12.303
6code	[1..1]		
7originalText	[1..1]		Valeur fixée à « PriseEnCharge »
6value	[1..1]	Eléments personnels.prise en charge	No_Prise_en_charge (1.2.250.1.213.3.3.170)
4entry	[0..*]		Difficulté rencontrée
5observation	[1..1]		
6templateId	[2..2]	X	Identifiant unique de l'entrée @root = 1.2.250.1.213.1.1.3.189 Identifiant unique du template à partir duquel est dérivée l'entrée @root = 2.16.840.1.113883.10.12.303
6code	[1..1]		
7originalText	[1..1]		Valeur fixée à « DifficulteRencontree »
6value	[1..1]	Eléments personnels.difficulté rencontrée	No_Activite (1.2.250.1.213.3.3.86)
2	..component	[0..*]		
3	...section	[1..1]		Eléments Scolaires ou Professionnels
4templateId	[2..2]		Identifiant unique de la section @root = 1.2.250.1.213.1.1.2.232

				Identifiant unique du template à partir duquel est dérivée la section @root = 2.16.840.1.113883.10.12.201
4entry	[0..1]		Situation par rapport à la scolarité
5observation	[1..1]		
6templateId	[2..2]	X	Identifiant unique de l'entrée @root = 1.2.250.1.213.1.1.3.190 Identifiant unique du template à partir duquel est dérivée l'entrée @root = 2.16.840.1.113883.10.12.303
6code	[1..1]		
7originalText	[1..1]		Valeur fixée à « SituationScolarite »
6value	[1..1]	Eléments Scolaires ou Professionnels.situation rapport à la scolarité	No_Situation_scolaire (1.2.250.1.213.3.3.178)
4entry	[0..1]		Temps de scolarisation
5observation	[1..1]		
6templateId	[2..2]	X	Identifiant unique de l'entrée @root = 1.2.250.1.213.1.1.3.191 Identifiant unique du template à partir duquel est dérivée l'entrée @root = 2.16.840.1.113883.10.12.303
6code	[1..1]		
7originalText	[1..1]		Valeur fixée à « TempsScolarisation »
6value	[1..1]	Eléments Scolaires ou Professionnels.temps scolarisation	No_Temps_scolarisation (1.2.250.1.213.3.3.198)
4entry	[0..1]		Evaluation scolarité
5observation	[1..1]		
6templateId	[2..2]	X	Identifiant unique de l'entrée @root = 1.2.250.1.213.1.1.3.192 Identifiant unique du template à partir duquel est dérivée l'entrée @root = 2.16.840.1.113883.10.12.303
6code	[1..1]		
7originalText	[1..1]		Valeur fixée à « EvaluationScolarite »

6value	<u>[1..1]</u>	Eléments Scolaires ou Professionnels.evaluation scolarité	No_Evaluation_scolarité (1.2.250.1.213.3.3.122)
4entry	[0..1]		Niveau de formation professionnelle
5observation	[1..1]		
6templateId	<u>[2..2]</u>	X	Identifiant unique de l'entrée @root = 1.2.250.1.213.1.1.3.193
				Identifiant unique du template à partir duquel est dérivée l'entrée @root = 2.16.840.1.113883.10.12.303
6code	[1..1]		
7originalText	[1..1]		Valeur fixée à « NiveauFormationProfessionnelle »
6value	<u>[1..1]</u>	Eléments Scolaires ou Professionnels.niveau de formation professionnelle	No_Niveau_formation_pro (1.2.250.1.213.3.3.152)
4entry	[0..1]		Situation par rapport au travail
5observation	[1..1]		
6templateId	<u>[2..2]</u>	X	Identifiant unique de l'entrée @root = 1.2.250.1.213.1.1.3.194
				Identifiant unique du template à partir duquel est dérivée l'entrée @root = 2.16.840.1.113883.10.12.303
6code	[1..1]		
7originalText	[1..1]		Valeur fixée à « SituationProfessionnelle »
6value	<u>[1..1]</u>	Eléments Scolaires ou Professionnels.situation rapport au travail	No_Situation_travail (1.2.250.1.213.3.3.179)
4entry	[0..1]		Aptitude actuelle au poste
5observation	[1..1]		
6templateId	<u>[2..2]</u>	X	Identifiant unique de l'entrée @root = 1.2.250.1.213.1.1.3.195
				Identifiant unique du template à partir duquel est dérivée l'entrée @root = 2.16.840.1.113883.10.12.303
6code	[1..1]		
7originalText	[1..1]		Valeur fixée à « AptitudePoste »

6value	<u>[1..1]</u>	Eléments Scolaires ou Professionnels.apptitude actuelle au poste	No_Aptitude_poste (1.2.250.1.213.3.3.89)
4entry	[0..1]		Perspectives professionnelles
5observation	[1..1]		
6templateId	<u>[2..2]</u>	X	Identifiant unique de l'entrée @root = 1.2.250.1.213.1.1.3.196 Identifiant unique du template à partir duquel est dérivée l'entrée @root = 2.16.840.1.113883.10.12.303
6code	[1..1]		
7originalText	[1..1]		Valeur fixée à « PerspectiveProfessionnelle »
6value	<u>[1..1]</u>	Eléments Scolaires ou Professionnels.perspectives professionnelles	No_Perspective_pro (1.2.250.1.213.3.3.164)
2	..component	[0..*]		
3	...section	[1..1]		Evolution et Besoins
4templateId	<u>[2..2]</u>		Identifiant unique de la section @root = 1.2.250.1.213.1.1.2.233 Identifiant unique du template à partir duquel est dérivée la section @root = 2.16.840.1.113883.10.12.201
4entry	[0..1]		Evolution envisagée
5observation	[1..1]		
6templateId	<u>[2..2]</u>	X	Identifiant unique de l'entrée @root = 1.2.250.1.213.1.1.3.197 Identifiant unique du template à partir duquel est dérivée l'entrée @root = 2.16.840.1.113883.10.12.303
6code	[1..1]		
7originalText	[1..1]		Valeur fixée à « EvolutionEnvisagee »
6value	<u>[1..1]</u>	Evolution et Besoins.evolution envisagée	No_Evolution_envisagee (1.2.250.1.213.3.3.124)
4entry	[0..1]		Evolution constatée

5observation	[1..1]		
6templated	[2..2]	X	Identifiant unique de l'entrée @root = 1.2.250.1.213.1.1.3.198 Identifiant unique du template à partir duquel est dérivée l'entrée @root = 2.16.840.1.113883.10.12.303
6code	[1..1]		
7originalText	[1..1]		Valeur fixée à « EvolutionConstatee »
6value	[1..1]	Evolution et Besoins.evolution constatée	No_Evolution_constatee (1.2.250.1.213.3.3.123)
4entry	[0..*]		Besoins de compensation identifiés
5observation	[1..1]		
6templated	[2..2]	X	Identifiant unique de l'entrée @root = 1.2.250.1.213.1.1.3.199 Identifiant unique du template à partir duquel est dérivée l'entrée @root = 2.16.840.1.113883.10.12.303
6code	[1..1]		
7originalText	[1..1]		Valeur fixée à « BesoinCompensation »
6value	[1..1]	Evolution et Besoins.besoins de compensation identifiés	No_Besoin_compensation (1.2.250.1.213.3.3.94)

2.2. Types de données essentiels

2.2.1. Type de donnée « II » - Instance Identifier

Le type de données des identifiants « II » possède la structure suivante :

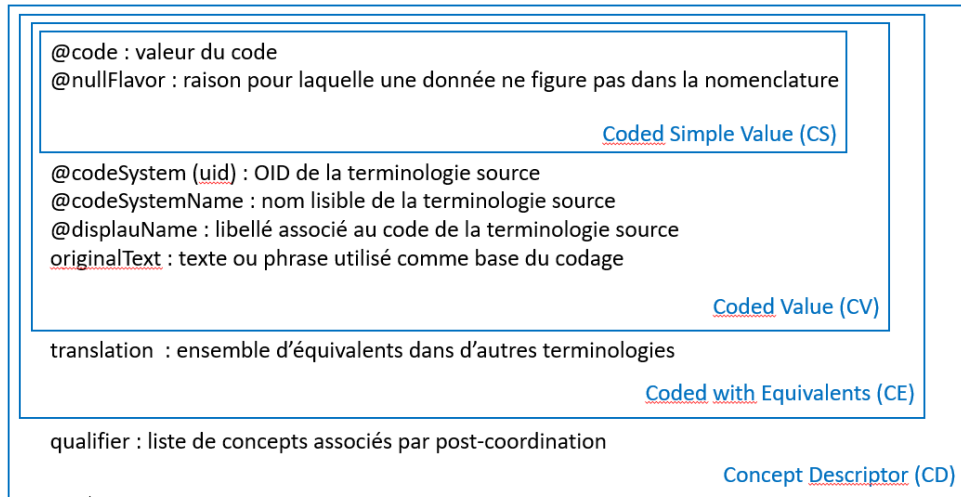
Attribut	Type	cardinalité	Commentaire
root	Uid	[1..1]	Valeur de l'OID de l'autorité d'affectation de l'identifiant. Dans le cas où la MDPH est à l'origine de la création de l'identifiant, l'OID à renseigner est à décrite dans la liste des OID en Annexe 5.
Extension	St	[1..1]	Valeur de l'identifiant
AssigningAuthorityName	St	[0..1]	Permet l'interprétation humaine (la lisibilité) de l'autorité d'assignation de l'identifiant ; la valeur de cet attribut ne doit pas être utilisée pour des traitements automatisés (pas d'interprétation machine de cet attribut)

displayable	bl	[0..1]	Indicateur booléen positionné à false si l'identifiant n'est destiné qu'à un traitement automatisé (interprétation machine seule) ou positionné à true si l'identifiant est aussi visualisable ; en l'absence de cet attribut, le SI consommateur doit considérer que l'identifiant est visualisable.
-------------	----	--------	---

L'identifiant est dans tous les cas un identifiant globalement unique. Il est composé a minima d'une combinaison des attributs root et extension

2.2.2. Type de données Codées « CS », « CV », « CE », « CD »

Un élément codé représente un concept. Quatre types de données sont disponibles pour coder les concepts, avec une richesse d'expression progressive.



Les éléments du standard qui sont de type "CS" sont renseignés avec un simple code.

Les éléments de type "CV", "CE" ou "CD" doivent respecter les contraintes suivantes :

- si un concept est disponible pour l'élément, renseigner au minimum le triplet d'attributs suivants, les autres attributs étant optionnels en l'absence de spécification complémentaire :
 - code, code associé au concept,
 - displayName, libellé court associé au code, exprimé dans la langue applicable au contexte de l'élément courant ;
 - codeSystem, OID de la terminologie source du code et du libellé associé,
- si aucun concept codé n'a été trouvé pour répondre à la situation, l'élément fils originalText doit alors être renseigné sous la forme d'un texte libre
- si l'information répondant à l'élément n'est pas connue ou n'est pas divulgable et si cette situation est admise pour cet élément, renseigner alors l'attribut nullFlavor avec le motif approprié
- l'élément qualifier n'est pas utilisé car non supporté par la version ultérieure des types de données HL7 V3

3. STANDARD HL7 FHIR

Afin de couvrir les besoins énoncés dans les SFE SI-ESMS, les spécifications techniques de ce volet s'appuient sur le standard HL7 FHIR Release 4.

3.1. Introduction

Le standard FHIR est un standard élaboré par HL7 décrivant un ensemble de ressources ainsi qu'une API pour l'échange des informations de santé.

3.1.1. Ressources FHIR utilisées

Les ressources utilisées et leurs niveaux de maturité sont les suivants :

- DocumentReference (NM 3)
- Consent (NM 2)
- Task (NM 2)

3.1.2. Les interactions FHIR

Les interactions possibles entre les systèmes pour échanger et agir sur les ressources sont décrites en termes d'API REST.

Différents niveaux d'interactions sont possibles :

- **Instance** (s'applique à une ressource en particulier)
- **Type** (s'applique à un ensemble de ressources de même type)
- **Système** (s'applique à l'ensemble du système)

Les interactions qui pourront s'appliquer dans le cas du volet ESMS sont les suivantes :

- **Read** pour accéder à l'état courant de la ressource. Utilise la méthode HTTP GET.
- **Create** pour l'ajout d'une nouvelle ressource sur le serveur. Utilise la méthode HTTP POST.
- **Update** pour la mise à jour d'une ressource existante. Utilise la méthode HTTP PUT.

Enfin, le corps des requêtes HTTP est une ressource FHIR qui peut être formatée en XML, JSON ou RDF (seul le format TURTLE est supporté).

3.2. Contenu structuré des flux

3.2.1. Correspondances entre objets métier et ressources du standard HL7 FHIR

Dans cette section, la mise en correspondance est faite entre :

- Les objets métier identifiés à l'issue des spécifications fonctionnelles des échanges,
- Les ressources du standard HL7 FHIR.

Pour chaque objet métier, les tableaux ci-dessous reprennent l'ensemble des éléments métier identifiés dans l'étude métier du cas d'usage. Pour chaque attribut de chaque classe métier, la ressource FHIR et plus particulièrement l'élément de cette ressource utilisé pour véhiculer l'information est identifié.

3.2.1.1. Flux 1 : *PersonneOrienteeDecision*

Les données à véhiculer dans ce flux sont spécifiées dans le document CDA portant les données de l'individu et la décision décrit dans la partie [2.1.1.1](#). Il n'y a donc pas de correspondance à faire entre les objets métiers et des ressources du standard HL7 FHIR.

Pour transporter ce document entre le SI-SDO et le SI-ESMS, une ressource « [DocumentReference](#) » et plus particulièrement le profil *ESMSDocumentReference* sera utilisée :

Eléments métier		Eléments FHIR	
Classe	Attribut	Ressource	Élément
Individu, Decision, DroitPrestation, DetailPrestation, PriseCharge, Parent, MesuredeProtection, Identite, Quantification, Caracterisation	Document CDA portant les données de l'individu et la décision (cf 2.1.1.1) [1..1]	DocumentReference	➔ content[1..*].attachment[1..1].data : [0..1] base64Binary
	Decision		idDecision : [1..1] Identifiant
	idNat_Decision : [1..1] Identifiant		identifiant : [0..*] Identifiant ➔ identifiant.use = official

Tableau 2 : Mise en correspondance des contenus métiers/FHIR du flux 1

L'information portant la MDPH d'origine du document est portée par le token d'authentification.

3.2.1.2. Flux 2 : Accord

Le flux 2 contient l'accord de la personne orientée pour un examen approfondi de son dossier par un ESMS :

Eléments métier		Eléments FHIR	
Classe	Attribut	Ressource	Elément
Accord	accordPersonneOrientee : [1..1] Indicateur	Consent	status : [1..1] code
	dateRecueilAccord : [1..1] Date		dateTime : [0..1] dateTime
	idNat_Struct : [1..1] Identifiant		meta[0..1].source : [0..1] uri
	Decision ⁴		provision[0..1].data[0..*].reference : [1..1] Reference(Any) → Référence à la ressource DocumentReference
Decision	idDecision : [1..1] Identifiant	DocumentReference	identifier : [0..*] Identifiant → identifier.use = usual
	idNat_Decision : [1..1] Identifiant		identifier : [0..*] Identifiant → identifier.use = official

Tableau 3 : Mise en correspondance des contenus métiers/FHIR du flux 2

3.2.1.3. Flux 3 : Evaluation

Les données à véhiculer dans ce flux sont spécifiées dans le document CDA portant l'évaluation décrit en partie [2.1.1.2](#). Il n'y a donc pas de correspondance à faire entre les objets métiers et des ressources du standard HL7 FHIR.

Pour transporter ce document entre le SI-SDO et le SI-ESMS, une ressource « [DocumentReference](#) » et plus particulièrement le profil ESMSDocumentReference sera utilisée.

Ci-dessous les éléments qui seront à renseigner dans chaque ressource DocumentReference :

Eléments métier		Eléments FHIR	
Classe	Attribut	Ressource	Elément
Individu, Evaluation, ElementsMedicaux, ElementsEnvironnementaux, EvolutionBesoin, ElementsScolairesProfessionnels	Document CDA portant l'évaluation (cf 2.1.1.2) [1..1]	DocumentReference	→ content[1..*].attachment[1..1].data : [0..1] base64Binary
Decision	idDecision : [1..1] Identifiant		identifier : [0..*] Identifiant → identifier.use = usual
	idNat_Decision : [1..1] Identifiant		identifier : [0..*] Identifiant → identifier.use = official

Tableau 4 : Mise en correspondance des contenus métiers/FHIR du flux 3

⁴ L'objet métier « Décision » regroupe les attributs détaillés ci-dessous.

3.2.1.4. Flux 4 : StatutPersonneOrientee / Flux 5 : StatutEntreeESMS / Flux 6 : StatutAdmissionImpossibleEnternee

Le contenu des flux 4, 5 et 6 véhiculant le statut d'une décision est identique.

Éléments métier		Éléments FHIR	
Classe	Attribut	Ressource	Élément
Decision	idDecision : [1..1] Identifiant	Task	input [0..*] : BackboneElement
	idNat_Decision : [1..1] Identifiant		input [0..*] : BackboneElement
DroitPrestation	typeDroitPrestation : [1..1] Code		input [0..*] : BackboneElement
ReponsePrestationESMS	idNat_Struct : [1..1] Identifiant		input [0..*] : BackboneElement
	nom : [1..1] Texte		input [0..*] : BackboneElement
	statut : [0..1] Code		input [0..*] : BackboneElement
	motif : [0..1] Texte		input [0..*] : BackboneElement
	dateStatut : [0..1] DateHeure		input [0..*] : BackboneElement
ReponsePrestationUnite	idUnite : [1..1] Identifiant		input [0..*] : BackboneElement
	nom : [1..1] Texte		input [0..*] : BackboneElement
	categorieOrganisation : [1..1] Code		input [0..*] : BackboneElement
	temporaliteAccueil : [0..1] Code		input [0..*] : BackboneElement
	accueilSequentiel : [0..1] Code		input [0..*] : BackboneElement
	modePriseCharge : [1..1] Code		input [0..*] : BackboneElement
	statut : [1..1] Code	input [0..*] : BackboneElement	
	dateStatut : [1..1] DateHeure	input [0..*] : BackboneElement	
	motif : [0..1] Texte	input [0..*] : BackboneElement	

Tableau 5 : Mise en correspondance des contenus métiers/FHIR du flux 4, 5 et 6

3.2.2. Contenu des ressources FHIR utilisées

Les tableaux de cette section reprennent les ressources FHIR identifiées dans la section précédente une à une et listent les éléments retenus lors de la mise en correspondance. Ces éléments sont complétés par d'autres éléments qui sont obligatoires selon les spécifications FHIR et sont listés dans l'ordre requis par ces dernières. Les cardinalités retenues sont les cardinalités métier.

Les tableaux présentés décrivent les éléments des ressources FHIR identifiées de la manière suivante :

- La colonne « Élément » liste tous les éléments de la ressource,
- La colonne « Type » indique le type de l'élément,
- La colonne « Card. » indique la cardinalité de l'élément,
- La colonne « Contrainte » indique les contraintes introduites par le présent volet. Ces contraintes sont définies afin d'assurer la conformité aux spécifications fonctionnelles du volet.
- La colonne « Description » indique la nature de l'information portée par l'élément.

3.2.2.1. Ressource DocumentReference

Le profil « ESMSDocumentReference », dérivé du profil « SDODocumentReference » est utilisé pour véhiculer :

- Le document CDA portant les données de l'individu et la décision décrit en partie [2.1.1.1](#)
- Le document CDA portant l'évaluation décrit en partie [2.1.1.2](#).

Profil	Élément	Contrainte	Description
ESMSDocumentReference	Identifiant [1..*]	[2..*]	Occurrence 1 : identifiant de la décision unique au sein de la MDPH ayant créé la décision (idDecision) <ul style="list-style-type: none"> • Identifiant.use = « usual »
			Occurrence 2 : identifiant technique nationale de la décision généré par le SI-SDO (idNat_Decision) <ul style="list-style-type: none"> Identifiant.use = « official »
	status [1..1]		Permet d'indiquer le statut du document.
	Type [0..1]	[1..1]	<ul style="list-style-type: none"> • Si la ressource contient le document CDA portant les données de l'individu et la décision décrit dans la partie 2.1.1.1 <ul style="list-style-type: none"> ○ Code = « 57830-2 » de la nomenclature LOINC docTypeCodes ○ Display = « Admission request Document » • Si la ressource contient le document CDA portant l'évaluation décrit dans la partie 2.1.1.2 : <ul style="list-style-type: none"> ○ Code = « 51848-0 » de la nomenclature LOINC docTypeCodes ○ Display = « Evaluation note »
content [1..1] BackBoneElement			Permet d'attacher une pièce jointe (ici le document CDA).

3.2.2.2. Ressource Task

Le profil « SDOTask » est identifiée pour véhiculer les informations sur la position des ESMS et des unités opérationnelles vis-à-vis de la prestation.

<i>Elément parent</i>	<i>Elément</i>	<i>Type</i>	<i>Card.</i>	<i>Contrainte</i>	<i>Description</i>
Task	id	Id	[0..1]		Représente l'identifiant logique associé à la ressource Task.
	meta	Meta	[0..1]		Informations relatives à la gestion des classes et des données.
	meta.last Updated	instant	[0..1]	Cardinalité contrainte à [1..1]	Date de dernière mise à jour de la notification.
	status	code	[1..1]	Valeur contrainte à « Completed »	Statut de la tâche.
	intent	code	[1..1]	Valeur contrainte à « plan »	Cette tâche ne demande aucune action.
	description	string	[0..1]		Permet d'ajouter un commentaire sur la tâche
	input	BackboneElement	[0..*]	Cardinalité contrainte à [1..*]	Permet de définir les éléments dont le télé-service a besoin pour vérifier les informations saisies par l'utilisateur.
Les lignes suivantes correspondent à différentes occurrences de l'élément « input » Chacune de ces occurrences présente une contrainte de cardinalités affichée dans la première colonne de ce tableau					
Input [1..1]	type	CodeableConcept	[1..1]	Valeur contrainte à « idNat_Struct »	
	value	*	[1..1]	Type contraint à String	Identifiant de l'ESMS accueillant l'individu en situation de handicap. Cet identifiant est obtenu par la concaténation du type d'identifiant national de structure (provenant de la nomenclature TRE_G07-TypIdentifiantStructure) et de l'identifiant de la structure: ** 1 + N° FINESS (entité juridique et entité géographique indéterminées); ** 3 + N° SIRET
Input [1..1]	type	CodeableConcept	[1..1]	Valeur contrainte à « nomESMS »	
	value	*	[1..1]	Type contraint à String	Permet de définir le nom de l'ESMS
Input	type	CodeableConcept	[1..1]	Valeur contrainte à « statutESMS »	

[0..1]	value	*	[1..1]	Type contraint à CodeableConcept	Statut consolidé de l'ESMS suite aux retours des unités. Codes issus de la nomenclature No_Statut_ESMS La sortie correspond à la sortie définitive de l'utilisateur de l'ESMS.
Input [0..1]	type	CodeableConcept	[1..1]	Valeur contrainte à « motifESMS »	
	value	*	[1..1]	Type contraint à CodeableConcept	Permet de définir le motif de sortie de l'utilisateur d'un ESMS (associé au statut « 48 : Usager sorti » Codes issus de la nomenclature "No_Motif_sortie_suivi_decision"
Input [0..1]	type	CodeableConcept	[1..1]	Valeur contrainte à « dateStatutESMS »	
	value	*	[1..1]	Type contraint à Date	Permet de définir la date d'entrée dans le statut
Input [1..1]	type	CodeableConcept	[1..1]	Valeur contrainte à « idUnite »	
	value	*	[1..1]	Type contraint à id	Permet de définir l'identifiant de l'unité
Input [1..1]	type	CodeableConcept	[1..1]	Valeur contrainte à « nomUnite »	
	value	*	[1..1]	Type contraint à String	Identifiant de l'unité qui correspond à l'identifiant de l'organisation interne, unique et persistant au niveau national, et généré par une instance régionale du ROR (pour plus de précision voir la spécification « ANS ROR - Modèle Exposition
Input [1..1]	type	CodeableConcept	[1..1]	Valeur contrainte à « categorieOrganisation »	
	value	*	[1..1]	Type contraint à CodeableConcept Binding required vers la TRE_R244-CategorieOrganisation	Permet de définir la catégorie d'organisation qui caractérise la nature particulière de l'offre de santé portée par l'unité
Input [0..1]	type	CodeableConcept	[1..1]	Valeur contrainte à « temporaliteAccueil »	
	value	*	[1..1]	Type contraint à CodeableConcept Binding required vers la TRE_R240-TemporaliteAccueil	Permet de définir la fréquence d'accueil lors d'une prise en charge en ESMS
Input [0..1]	type	CodeableConcept	[1..1]	Valeur contrainte à « accueilSequentiel »	
	value	*	[1..1]	Boolean	Permet de définir l'accueil séquentiel
Input	type	CodeableConcept	[1..1]	Valeur contrainte à « modePriseCharge »	

[1..1]	value	*	[1..1]	Type contraint à CodeableConcept Binding required vers la TRE_R213-ModePriseEnCharge harmonisée avec « No_Mode_prise_en_charge » du dictionnaire MDPH	Permet de définir le mode de prise en charge
Input [1..1]	type	CodeableConcept	[1..1]	Valeur contrainte à « statutUnite »	
	value	*	[1..1]	Type contraint à CodeableConcept	Statut de la personne orientée au niveau de l'unité, définis dans le cadre fonctionnel du système d'information de suivi des orientations de la CNSA Les codes remontés à la MDPH sont issus de la nomenclature No_Statut_Unite et correspondent aux entrées suivantes : - Codes correspondant à une entrée : <ul style="list-style-type: none"> • 186 : Usager pris en charge • 185 : Période d'essai en cours - Codes correspondant à une sortie : <ul style="list-style-type: none"> • 188 : Fin de prise en charge • 181 : Période d'essai non concluante
Input [1..1]	type	CodeableConcept	[1..1]	Valeur contrainte à « dateStatutUnite »	
	value	*	[1..1]	Type contraint à Date	Permet de définir la date d'entrée renseignée par l'utilisateur pour les statuts
Input [0..1]	type	CodeableConcept	[1..1]	Valeur contrainte à « motifUnite »	
	value	*	[1..1]	Type contraint à CodeableConcept	Permet de définir le motif de sortie (associé au code 188 : Fin de prise en charge) Code issu de la nomenclature "No_Motif_sortie_suivi_decision" de ViaTrajectoire
Input [1..1]	type	CodeableConcept	[1..1]	Valeur contrainte à « typeDroitPrestation »	
	value	*	[1..1]	Type contraint à CodeableConcept	Permet de définir le type de droit et prestation caractérisant la décision d'orientation. Codes issus de la nomenclature "No_Type_droit_prestation" du dictionnaire de données du SI-MDPH
Input [1..1]	type	CodeableConcept	[1..1]	Valeur contrainte à « idDecision »	
	value	*	[1..1]	Type contraint à String	Permet de définir l'identifiant de la décision unique au sein de la MDPH
Input	type	CodeableConcept	[1..1]	Valeur contrainte à « idNat_Decision »	

[1..1]	value	*	[1..1]	Type contraint à String	Identifiant technique national de la décision généré par ViaTrajectoire. Cet identifiant unique est retourné dans le Flux 1 par ViaTrajectoire à la MDPH lorsque la décision est créée dans le SI-SdO.
--------	-------	---	--------	-------------------------	--

3.2.2.3. Ressource Consent

La ressource Consent⁵ est identifiée pour véhiculer le consentement de la personne orientée permettant à un ESMS d'accéder aux données d'évaluation.

Un profil hérité de « Consent » et nommé ESMS_Consent est créé pour ce volet et décrit ci-dessous : **Seules les données contraintes et l'id sont attendues sur ce volet.**

Elément	Type	Card.	Contrainte	Description
id	Id	[0..1]		Représente l'identifiant logique associé à la ressource Consent.
meta	Meta	[0..1]		Informations relatives à la gestion des classes et des données.
meta.source	uri	[0..1]	Cardinalité contrainte à [1..1]	Identifiant de l'ESMS créant la ressource (=idNat_Struct). Il s'agit de la structure bénéficiant de l'accord.
identifier	Id	[0..*]		Représente l'identifiant logique associé à la ressource Consent.
status	code	[1..1]	Valeur contrainte à : <ul style="list-style-type: none"> Code : active http://details.loinc.org/LOINC/59284-0.html Display : Active 	Indique l'état actuel du consentement.
scope	codeableConcept	[1..1]	Valeur contrainte à : <ul style="list-style-type: none"> System : http://terminology.hl7.org/CodeSystem/consentscope Code : patient-privacy http://details.loinc.org/LOINC/59284-0.html Display : Privacy Consent 	Périmètre du consentement.
category	codeableConcept	[1..*]	Valeur contrainte à : <ul style="list-style-type: none"> System : http://loinc.org Code : 59284-0 Display : Consent 	Classification du type de consentement. Il prend en charge l'indexation et la récupération du consentement.
patient	Reference(Patient)	[0..1]		Patient à qui s'applique le consentement.
dateTime	dateTime	[0..1]	Cardinalité contrainte à [1..1]	Date de recueil de l'accord de la personne orientée par l'ESMS.

⁵ <http://hl7.org/fhir/R4/consent.html>

performer	Reference(Organization Patient Practitioner RelatedPerson PractitionerRole)	[0..*]		Personne responsable de l'octroi du consentement (patient ou tuteur légal).
organization	Reference(Organization)	[0..*]		Organisation gérant le consentement et son cadre d'application.
sourceAttachment	Attachment	[0..1]		Source à partir de laquelle ce consentement est tiré
policy	BackboneElement	[0..*]		Politiques couvertes par ce consentement
policy.authority	uri	[0..1]		Entité ou organisation ayant une compétence réglementaire ou responsable de l'application des politiques relatives aux directives de consentement.
policy.uri	uri	[0..1]		Politique spécifique couverte
policyRule	CodeableConcept	[0..1]		Référence à la réglementation
verification	BackboneElement	[0..*]		Consentement vérifié par le patient ou son représentant
verification.verified	boolean	[1..1]		Indicateur de vérification
verification.verifiedWith	Reference(Patient RelatedPerson)	[0..1]		Personne qui a vérifié
verification.verificationDate	dateTime	[0..1]		Date de vérification du consentement.
provision	BackboneElement	[0..1]	Cardinalité contrainte à [1..1]	Ajout d'une contrainte d'autorisation d'accès.
provision.type	code	[0..1]		Type de contraintes.
provision.period	Period	[0..1]		Délai de la contrainte.
provision.actor	BackboneElement	[0..*]		Personne contrôlé par cette règle.
provision.actor.role	CodeableConcept	[1..1]		Rôle de l'acteur.

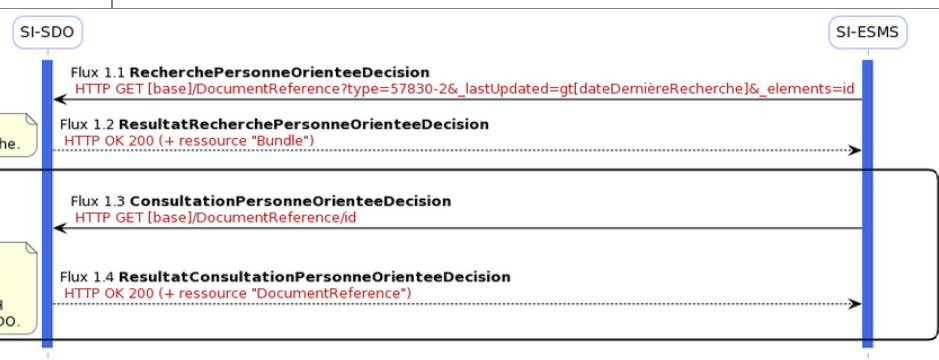

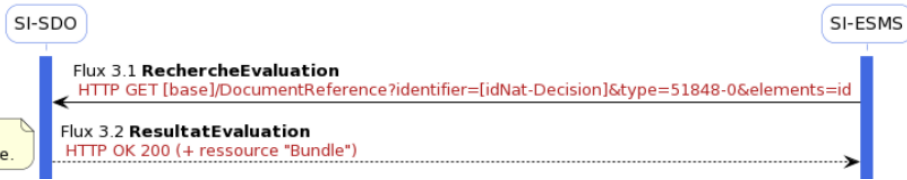
provision.Actor.reference	Reference(Device Group CareTeam Organization Patient Practitioner RelatedPerson PractitionerRole)	[1..1]		Référence vers l'acteur.
provision.action	CodeableConcept	[0..*]		Action contrôlée par la contrainte.
provision.securityLabel	Coding	[0..*]		Étiquettes de sécurité définissant les ressources affectées
provision.purpose	Coding	[0..*]		Contexte des activités couverte par la contrainte
provision.class	Coding	[0..*]		Classe d'information couverte par la contrainte
provision.code	CodeableConcept	[0..*]		Code de document
provision.dataPeriod	Period	[0..1]		Délai des données contrôlées par la règle
provision.data	BackboneElement	[0..*]	Cardinalité contrainte à [1..1]	Données contrôlées par la règle
provision.data.meaning	code	[1..1]	Valeur contrainte à : • Code : related	Indique que l'autorisation d'accès s'applique à la ressource indiquée dans l'élément provision.data.reference ainsi qu'aux instances auxquelles elle fait référence.
provision.data.reference	Reference(Any)	[1..1]	Référence contrainte au profil ESMSDocumentReference respectant les contraintes définies dans la partie 3.2.2.1 .	Référence à la ressource DocumentReference concernée par l'accord.
provision.provision	See provision	[0..*]		Exceptions à la règle de base ou sous-règles

Tableau 6 : Description du profil ESMS_Consent

3.3. Construction des flux

La construction des flux consiste en la construction des requêtes ou des réponses HTTP de l'API REST de FHIR. Cette section présente les flux permettant d'échanger les informations identifiées dans les chapitres précédents.

3.3.1. Synthèse des flux

Flux métiers (issus de la SFE)	Flux techniques (présentés dans cette partie)
Flux 1 – PersonneOrienteeDecision	<ul style="list-style-type: none"> ➤ Flux 1.1 – RecherchePersonneOrienteeDecision / Flux 1.2 – ResultatRecherchePersonneOrienteeDecision <ul style="list-style-type: none"> ○ Opération « search » de l'API FHIR assurée par une requête HTTP GET adressant la ressource DocumentReference. ➤ Flux 1.3 – ConsultationPersonneOrienteeDecision / Flux 1.4 – ResultatConsultationPersonneOrienteeDecision <ul style="list-style-type: none"> ○ Opération « read » de l'API FHIR assurée par une requête HTTP GET.
<div style="border: 1px solid black; padding: 5px; margin-bottom: 5px;"> <p>Liste des identifiants des ressources DocumentReference répondant à la recherche.</p> </div> <div style="border: 1px solid black; padding: 5px; margin-bottom: 5px;"> <p>loop</p> <p>La ressource DocumentReference contient un document CDA portant les données de l'individu et la décision (cf 2.1.1.1), l'identifiant unique de la décision au sein de la MDPH et l'identifiant technique national généré par le SI-SDO.</p> </div>	 <pre> sequenceDiagram participant SI-SDO participant SI-ESMS SI-SDO->>SI-ESMS: Flux 1.1 RecherchePersonneOrienteeDecision HTTP GET [base]/DocumentReference?type=57830-2&_lastUpdated=gt[dateDerniereRecherche]&_elements=id SI-ESMS-->>SI-SDO: Flux 1.2 ResultatRecherchePersonneOrienteeDecision HTTP OK 200 (+ ressource "Bundle") SI-SDO->>SI-ESMS: Flux 1.3 ConsultationPersonneOrienteeDecision HTTP GET [base]/DocumentReference/id SI-ESMS-->>SI-SDO: Flux 1.4 ResultatConsultationPersonneOrienteeDecision HTTP OK 200 (+ ressource "DocumentReference") </pre>
Flux 2 – Accord	<ul style="list-style-type: none"> • Flux 2 – Accord <ul style="list-style-type: none"> ○ Opération « create » de l'API FHIR assurée par une requête HTTP POST.
	 <pre> sequenceDiagram participant SI-SDO participant SI-ESMS SI-SDO->>SI-ESMS: Flux 2 Accord HTTP POST [base]/Consent SI-ESMS-->>SI-SDO: HTTP OK 201 (+ ressource "Consent") </pre>
Flux 3 – Evaluation	<ul style="list-style-type: none"> ➤ Flux 3.1 – RechercheEvaluation / Flux 3.2 – ResultatRechercheEvaluation <ul style="list-style-type: none"> ○ Opération « search » de l'API FHIR assurée par une requête HTTP GET adressant la ressource DocumentReference.
<div style="border: 1px solid black; padding: 5px; margin-bottom: 5px;"> <p>Liste des identifiants des ressources DocumentReference répondant à la recherche.</p> </div>	 <pre> sequenceDiagram participant SI-SDO participant SI-ESMS SI-SDO->>SI-ESMS: Flux 3.1 RechercheEvaluation HTTP GET [base]/DocumentReference?identifier=[idNat-Decision]&type=51848-0&elements=id SI-ESMS-->>SI-SDO: Flux 3.2 ResultatEvaluation HTTP OK 200 (+ ressource "Bundle") </pre>
Flux 4 – StatutPersonneOrientee	<ul style="list-style-type: none"> ➤ Flux 4 – StatutPersonneOrientee <ul style="list-style-type: none"> ○ Emission du premier statut : Opération « create » de l'API FHIR assurée par une requête HTTP POST. ○ Mise à jour du statut : Opération « update » de l'API FHIR assurée par une requête http PUT.

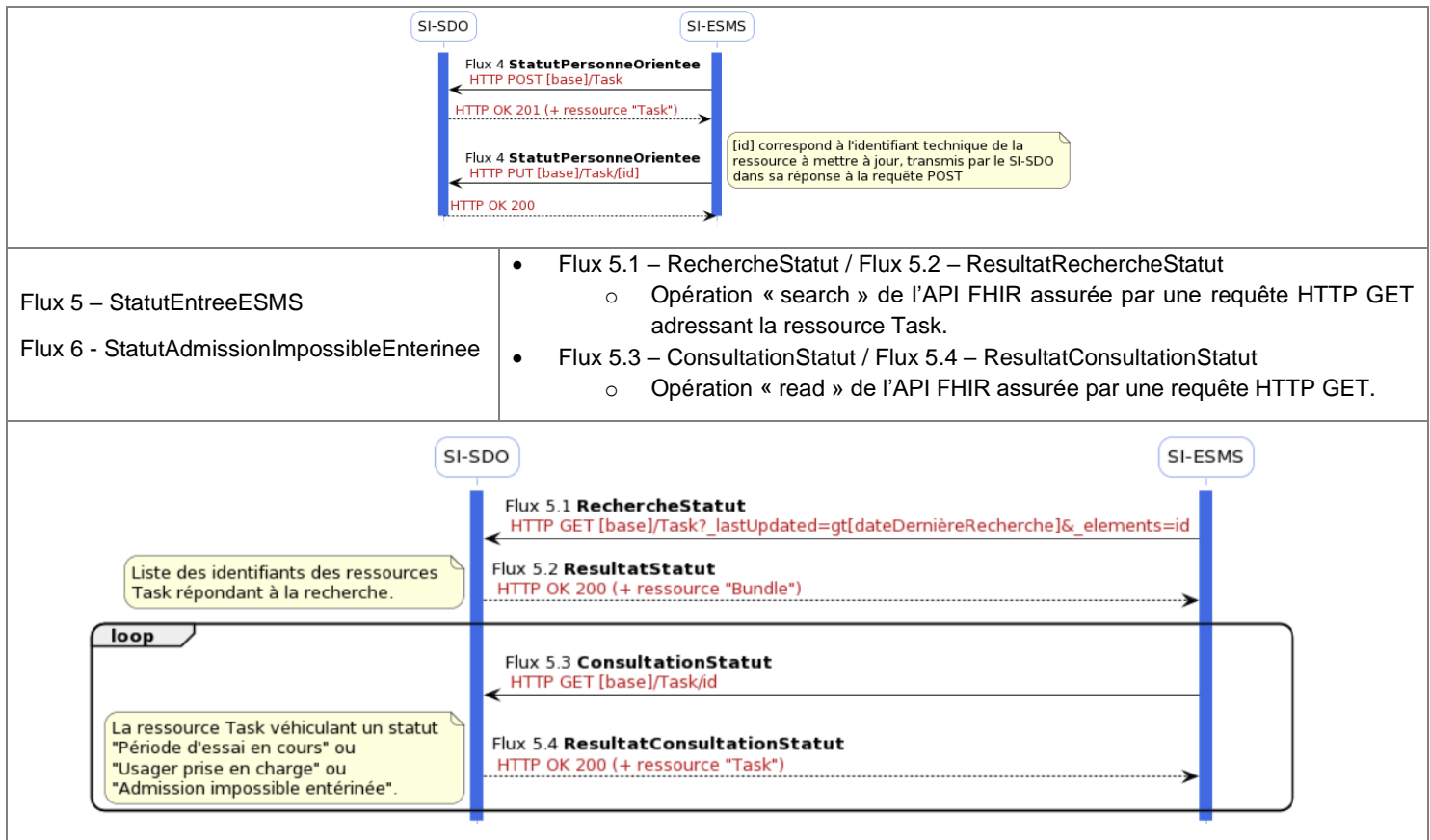


Tableau 7 : Construction des flux / Diagramme de séquence

3.3.2. Flux 1.1 - RecherchePersonneOrienteeDecision

Ce flux permet à l'ESMS de rechercher les dossiers de nouvelles personnes ayant été orientées vers leur établissement ou de dossiers mis à jour les concernant. Cette recherche est ainsi formulée par le SI-ESMS auprès du SI-SDO. Ce flux permet de récupérer la liste des nouvelles décisions d'orientation avant de les consulter une par une (voir flux 1.3).

Le flux 1.1 est basé sur l'opération « search » de l'API REST FHIR. La recherche s'effectue sur la ressource de type DocumentReference et est constituée des paramètres de recherche obligatoires listés dans le tableau ci-dessous :

Paramètre	Description	Format du paramètre	Contrainte
type	Type de document.	token	Ce paramètre doit avoir pour valeur 57830-2 (Admission request Document)
_lastUpdated	Date de dernière recherche	date	Utilisation du préfix « gt » (greater than) pour permettre au SI-ESMS de ne récupérer que les nouvelles ressources DocumentReference créées depuis la dernière interrogation.
_elements ⁶	Le paramètre élément liste les attributs de la ressource à retourner par le serveur	Liste d'éléments séparés par des virgules	Ce paramètre doit avoir pour valeur id.

Tableau 8 Paramètres de recherche pour le flux 1.1

Cette recherche sera envoyée au SI-SDO en utilisant la requête HTTP GET suivante :

```
GET [base]/DocumentReference?type=57830-2&_lastUpdated=gt[dateDernièreRecherche]&_elements=id
```

Où

- [base] est le point de contact FHIR
- [dateDernièreRecherche] est au format Année-Mois-Jour

3.3.3. Flux 1.2 - ResultatRecherchePersonneOrienteeDecision

Ce flux contient le résultat de la recherche de dossiers de nouvelles personnes ayant été orientées vers un ESMS ou de dossiers mis à jour les concernant. Cette réponse est retournée par le SI-SDO au SI-ESMS.

Il s'agit d'un flux qui permet de lister les nouveaux dossiers ou les mises à jour qui concerne uniquement l'ESMS à l'origine de la requête. Le SI-SDO s'appuie sur les informations du token d'authentification pour filtrer les dossier.

Le flux 1.2 se compose d'un code HTTP 200 ok et d'un contenu. Le contenu est une ressource « Bundle » de type « searchset » encapsulant une collection de zéro, une ou plusieurs ressources « DocumentReference » répondant aux critères de recherche. Comme la recherche contient le paramètre _elements=id, les ressources « DocumentReference » ne contiendront pas l'ensemble des données connues du SI-SDO mais uniquement l'identifiant technique de la ressource permettant au SI-ESMS d'aller les consulter (cf flux 1.3).

Pour des informations sur les autres codes HTTP (HTTP status codes) retournées en cas d'échec, consultez la documentation relative à l'interaction de recherche « search » de l'API REST FHIR⁷.

⁶ <https://www.hl7.org/fhir/search.html#elements>

⁷ <https://www.hl7.org/fhir/http.html#search>

3.3.4. Flux 1.3 - ConsultationPersonneOrienteeDecision

Ce flux contient une demande de consultation d'une nouvelle décision d'orientation ou de dossiers mis à jour dont l'identifiant technique connu a été remonté par le flux 1.2. Cette demande de consultation est formulée par le SI-ESMS auprès du SI-SDO et fait suite à la recherche de dossiers personnes ayant été orientées vers un ESMS.

Le flux 1.3 est basé sur l'opération « read » de l'API REST FHIR. La demande est envoyée via une requête HTTP GET basée sur le modèle suivant :

```
GET [base]/DocumentReference/id
```

Où

- [base] est le point de contact FHIR ;
- [id] est l'identifiant technique de la ressource DocumentReference tel que reçu dans le flux 1.2.

3.3.5. Flux 1.4 - RésultatConsultationPersonneOrienteeDecision

Ce flux contient le résultat de la demande de consultation d'une nouvelle décision d'orientation ou de dossiers mis à jour (flux 1.3). Cette réponse est retournée par le SI-SDO au SI-ESMS.

Le flux 1.4 se compose d'un code HTTP 200 ok et contient la ressource DocumentReference. Le SI-ESMS récupère ainsi :

- Le document CDA portant les données de l'individu et la décision décrit dans la partie [2.1.1.1](#) (élément content.attachment.data),
- L'identifiant de la décision unique au sein de la MDPH (élément identifier avec identifier.use = usual),
- L'identifiant technique national de la décision généré par le SI-SDO (élément identifier avec identifier.use = official).

Pour des informations sur les autres HTTP (HTTP status codes) retournées en cas d'échec, consultez la documentation relative à l'interaction « read » de l'API REST FHIR⁸.

3.3.6. Flux 2 - Accord

Ce flux contient le consentement de la personne orientée permettant à l'ESMS de récupérer les données de l'évaluation concernant une décision précédemment reçu via le flux 1.4.

L'ESMS envoie cet accord à travers une ressource Consent, conforme au profil « ESMS-Consent ». Cette dernière sera envoyée dans le corps de la requête HTTP POST suivante :

```
POST [base]/Consent
```

Où [base] est le point de contact FHIR.

Si la création de la ressource Consent est correctement effectuée, le SI-SDO doit retourner un code HTTP 201 « created ».

En cas d'erreur, le SI-SDO doit répondre avec les codes HTTP appropriés tels que définis par l'API REST FHIR.

3.3.7. Flux 3.1 - RechercheEvaluation

Ce flux permet à l'ESMS de rechercher les informations d'évaluation d'une personne orientée. Cette recherche est ainsi formulée par le SI-ESMS auprès du SI-SDO sur une décision précise précédemment reçue via le flux 1.4.

⁸ <https://www.hl7.org/fhir/http.html#read>

Le flux 3.1 est basé sur l'opération « search » de l'API REST FHIR. La recherche s'effectue sur la ressource de type DocumentReference et est constituée des paramètres de recherche obligatoire listés dans le tableau ci-dessous :

Paramètre	Description	Format du paramètre	Contrainte
identifiant	Identifiant métier	token	Ce paramètre prend la valeur de l'identifiant technique national de la décision généré par le SI-SDO.
type	Type de document.	token	Ce paramètre doit avoir pour valeur 51848-0 (Evaluation note)

Tableau 9 Paramètres de recherche pour le flux 1.1

Cette recherche sera envoyée au SI-SDO en utilisant la requête HTTP GET suivante :

```
GET [base]/DocumentReference?identifiant=[idNat-Decision]&type=51848-0
```

Où

- [base] est le point de contact FHIR
- [idNat-Decision] est l'identifiant technique national de la décision généré par le SI-SDO

3.3.8. Flux 3.2 - ResultatEvaluation

Ce flux contient le résultat de la recherche des informations d'évaluation d'une personne orientée. Cette réponse est retournée par le SI-SDO au SI-ESMS.

Il s'agit d'un flux qui permet de retourner la ressource « DocumentReference » répondant aux critères de recherche. La ressource est retournée uniquement si l'ESMS ayant effectué la requête est autorisé à accéder à ces informations. Le SI-SDO s'appuie sur les informations du token d'authentification pour effectuer cette vérification.

Le flux 3.2 se compose d'un code HTTP 200 ok et d'un contenu. Le contenu est une ressource « Bundle » de type « searchset » encapsulant une ressource « DocumentReference » répondant aux critères de recherche.

Pour des informations sur les autres codes HTTP (HTTP status codes) retournées en cas d'échec, consultez la documentation relative à l'interaction de recherche « search » de l'API REST FHIR⁹.

3.3.9. Flux 4 – StatutPersonneOrientee

L'ESMS transmet au SI-SDO le statut de la personne orientée en fonction de son avancée dans le processus d'orientation.

- S'il s'agit du premier statut transmis pour cette décision d'orientation, le SI-ESMS envoie une requête HTTP POST contenant une ressource Task :

```
POST [base]/Task
```

Où [base] est le point de contact FHIR.

Si la création de la ressource Task est correctement effectuée, le SI-SDO doit retourner un code HTTP 201 « created ».

En cas d'erreur, le SI-SDO doit répondre avec les codes HTTP appropriés tels que définis par l'API REST FHIR.

- Si un statut a déjà été transmis pour cette décision d'orientation, le SI-ESMS envoie une requête HTTP PUT contenant la ressource Task avec le statut mis à jour :

⁹ <https://www.hl7.org/fhir/http.html#search>

```
PUT [base]/Task/[id]
```

Où [base] est le point de contact FHIR et [id] correspond à l'identifiant technique de la ressource Task à mettre à jour. Cet identifiant est retourné par le SI-SDO lors de la création de la ressource (réponse de la requête POST).

Si la mise à jour de la ressource Task est correctement effectuée, le SI-SDO doit retourner un code HTTP 200 « ok ».

En cas d'erreur, le SI-SDO doit répondre avec les codes HTTP appropriés tels que définis par l'API REST FHIR.

3.3.10. Flux 5.1 - RechercheStatut

Ce flux permet à un ESMS de savoir si le statut de décision des personnes orientées en cours d'instruction est passé à « Période d'essai en cours » (code 185) ou « Usager pris en charge » (code 186) dans un autre ESMS. Il permet également de rechercher si un statut de décision, de l'ESMS émettant la recherche, est passé à « Admission impossible entérinée » (code 46).

Cette recherche est ainsi formulée par le SI-ESMS auprès du SI-SDO.

Le flux 5.1 est basé sur l'opération « search » de l'API REST FHIR. La recherche s'effectue sur la ressource de type Task et est constituée des paramètres de recherche obligatoire listés dans le tableau ci-dessous :

Paramètre	Description	Format du paramètre	Contrainte
_lastUpdated	Date de dernière recherche	date	Utilisation du préfix « gt » (greater than) pour permettre au SI-ESMS de ne récupérer que les nouvelles ressources Task créées depuis la dernière interrogation.
_elements ¹⁰	Le paramètre élément liste les attributs de la ressource à retourner par le serveur	Liste d'éléments séparés par des virgules	Ce paramètre doit avoir pour valeur id.

Tableau 10 Paramètres de recherche pour le flux 1.1

Cette recherche sera envoyée au SI-SDO en utilisant la requête HTTP GET suivante :

```
GET [base]/Task?_lastUpdated=gt[dateDernièreRecherche]&_elements=id
```

Où

- [base] est le point de contact FHIR
- [dateDernièreRecherche] est au format Année-Mois-Jour

3.3.11. Flux 5.2 - ResultatStatut

Ce flux contient le résultat de la recherche de mise à jour des statuts des décisions d'orientation. Cette réponse est retournée par le SI-SDO au SI-ESMS.

Il s'agit d'un flux qui permet de retourner la liste des ressources « Task » répondant aux critères de recherche. Le SI-SDO s'appuie sur les informations du token d'authentification pour ne retourner que les statuts des décisions concernant l'ESMS ayant effectué la requête.

Le SI-SDO filtre également les ressources des décisions concernant l'ESMS pour ne retourner que :

¹⁰ <https://www.hl7.org/fhir/search.html#elements>

- Le statut « Période d'essai en cours » (code 185) ou « Usager pris en charge » (code 186) lié à un autre ESMS,
- Le statut « Admission impossible entérinée » (code 46) d'un dossier de l'ESMS ayant émis la recherche.

Le flux 5.2 se compose d'un code HTTP 200 ok et d'un contenu. Le contenu est une ressource « Bundle » de type « searchset » encapsulant zéro, une ou plusieurs ressources « Task » répondant aux critères de recherche. Comme la recherche contient le paramètre `_elements=id`, les ressources « Task » ne contiendront pas l'ensemble des données connues du SI-SDO mais uniquement l'identifiant technique de la ressource permettant au SI-ESMS d'aller les consulter (cf flux 5.3).

Pour des informations sur les autres codes HTTP (HTTP status codes) retournées en cas d'échec, consultez la documentation relative à l'interaction de recherche « search » de l'API REST FHIR¹¹.

3.3.12. Flux 5.3 - ConsultationStatut

Ce flux contient une demande de consultation d'un statut d'une décision d'orientation dont l'identifiant technique connu a été remonté par le flux 5.2. Cette demande de consultation est formulée par le SI-ESMS auprès du SI-SDO et fait suite à la recherche de mise à jour des statuts des décisions d'orientation.

Le flux 5.3 est basé sur l'opération « read » de l'API REST FHIR. La demande est envoyée via une requête HTTP GET basée sur le modèle suivant :

```
GET [base]/Task/id
```

Où

- [base] est le point de contact FHIR ;
- [id] est l'identifiant technique de la ressource Task tel que reçu dans le flux 5.2.

3.3.13. Flux 5.4 - RésultatConsultationStatut

Ce flux contient le résultat de la demande de consultation d'un statut d'une décision d'orientation (flux 5.3). Cette réponse est retournée par le SI-SDO au SI-ESMS.

Le flux 1.4 se compose d'un code HTTP 200 ok et contient la ressource Task souhaitée.

Pour des informations sur les autres HTTP (HTTP status codes) retournées en cas d'échec, consultez la documentation relative à l'interaction « read » de l'API REST FHIR¹².

¹¹ <https://www.hl7.org/fhir/http.html#search>

¹² <https://www.hl7.org/fhir/http.html#read>

4. DISPOSITIONS DE SECURITE

Les données véhiculées à travers ces flux sont des données à caractère personnel contenant notamment des données médicales sensibles qu'il convient de protéger.

Cette section présente les éventuelles recommandations de sécurité qui s'appliquent au volet Partage de documents de santé en mobilité. Il s'agit d'un sous-ensemble lié à la dimension interopérabilité de dispositions de sécurité plus globales visant à couvrir les exigences de sécurité d'un système cible.

Il est du ressort du responsable de traitement du système cible de mettre en œuvre des dispositions de sécurité adaptées à son analyse de risques pour le service. En fonction de sa politique de sécurité, il peut choisir ou pas de mettre en œuvre les dispositions spécifiques décrites dans cette section. Les référentiels de sécurité édités par l'ANS fournissent des recommandations sur ce sujet.

4.1. Authentification et droit d'accès

Pas de disposition spécifique à ce volet.

4.2. Confidentialité

Pas de disposition spécifique à ce volet.

4.3. Intégrité

Pas de disposition spécifique à ce volet.

4.4. Traçabilité

Pas de disposition spécifique à ce volet.

4.5. Imputabilité

Pas de disposition spécifique à ce volet.

4.6. Disponibilité

Pas de disposition spécifique à ce volet.

Annexe 1 : Bilan de profilage des ressources FHIR

Cette section résume les modifications apportées aux spécifications de base des ressources FHIR et aux profils définis par FHIR France.

Le tableau ci-après liste l'ensemble des ressources FHIR utilisées dans ce document et indique les modifications qui y ont été apportées.

Nom de la ressource	Modifications apportées	Profil
Task	<ul style="list-style-type: none"> ▶ Modification de certaines cardinalités ▶ Contraintes sur les références 	Utilisation du profil SDOTask
Bundle	<ul style="list-style-type: none"> ▶ Contrainte sur le type searchset ▶ Contrainte sur la ressource (task) 	Utilisation du profil SDOBundleResultatRechercheNotificationESMS
DocumentReference	<ul style="list-style-type: none"> ▶ Modification de certaines cardinalités 	Création du profil ESMSDocumentReference dérivé du profil SDODocumentReference
Bundle	<ul style="list-style-type: none"> ▶ Contrainte sur le type searchset ▶ Contrainte sur la ressource (documentReference) 	Création du profil ESMSBundleResultatRechercheDecisionEvaluation
Consent	<ul style="list-style-type: none"> ▶ Contrainte sur certaine cardinalités ▶ Contrainte sur le scope ▶ Contrainte sur la category ▶ Contrainte sur meaning et reference des data 	Création du profil ESMSConsent

Annexe 2 : Ressources de conformité

Les ressources de conformité suivantes ont été créées :

Profil parent	Profil SDO	URL	Version
Task	SDOTask	http://esante.gouv.fr/fhir/ms/StructureDefinition/sdo-task	2.0
Bundle	SDOBundleResultatRechercheNotificationESMS	http://esante.gouv.fr/fhir/ms/StructureDefinition/sdo-bundle-resultat-recherche-notification-esms	2.0
DocumentReference	ESMSDocumentReference	http://esante.gouv.fr/fhir/ms/StructureDefinition/esms-document-reference	1.0
Bundle	ESMSBundleResultatRechercheDecisionEvaluation	http://esante.gouv.fr/fhir/ms/StructureDefinition/esms-bundle-resultat-recherche-decision-evaluation	2.0
Consent	ESMSConsent	http://esante.gouv.fr/fhir/ms/StructureDefinition/esms-consent	2.0
ImplementationGuide	ESMSSuiviDesOrientations	http://esante.gouv.fr/fhir/ms/ImplementationGuides/esms-suivi-des-orientations	2.0
CapabilityStatement	ESMSGestionnaire	http://esante.gouv.fr/fhir/ms/CapabilityStatements/esms-gestionnaire	2.0
CapabilityStatement	ESMSConsommateur	http://esante.gouv.fr/fhir/ms/CapabilityStatements/esms-consommateur	2.0
CapabilityStatement	ESMSProducteur	http://esante.gouv.fr/fhir/ms/CapabilityStatements/esms-producteur	2.0

Annexe 3 : Glossaire

Sigle / Acronyme	Signification
API	Application Programming Interface
ANS	Agence du Numérique en Santé
CI-SIS	Cadre d'Interopérabilité des Systèmes d'Information de Santé
FHIR	Fast Healthcare Interoperability Resources
HL7	Health Level 7
HTTP	HyperText Transfer Protocol
JSON	JavaScript Object Notation
REST	REpresentational State Transfer
TRE	Terminologie de Référence

Annexe 4 : Nomenclatures

Le détail des nomenclatures CNSA et NOS est respectivement disponible en annexe excel et en page internet

Type de nomenclature	Format	Accès
Nomenclatures CNSA	NO_*	NomenclatureCNSA_V2.3.xlsm
Nomenclatures des Objets de Santé (NOS)	TRE_R* JDV_J*	https://mos.esante.gouv.fr/NOS/

Annexe 5 : OID MDPH

OID MDPH (root)	Identifiant (extension)	Code	Commentaires
1.2.250.1.213.7.1	01-AIN	01	
1.2.250.1.213.7.2	02-AISNE	02	
1.2.250.1.213.7.3	03-ALLIER	03	
1.2.250.1.213.7.4	04-ALPES DE HAUTE PROVENCE	04	
1.2.250.1.213.7.5	05-HAUTES ALPES	05	
1.2.250.1.213.7.6	06-ALPES MARITIMES	06	
1.2.250.1.213.7.7	07-ARDECHE	07	
1.2.250.1.213.7.8	08-ARDENNES	08	
1.2.250.1.213.7.9	09-ARIEGE	09	
1.2.250.1.213.7.10	10-AUBE	10	
1.2.250.1.213.7.11	11-AUDE	11	
1.2.250.1.213.7.12	12-AVEYRON	12	
1.2.250.1.213.7.13	13-BOUCHES DU RHONE	13	
1.2.250.1.213.7.14	14-CALVADOS	14	
1.2.250.1.213.7.15	15-CANTAL	15	
1.2.250.1.213.7.16	16-CHARENTE	16	
1.2.250.1.213.7.17	17-CHARENTE MARITIME	17	
1.2.250.1.213.7.18	18-CHER	18	
1.2.250.1.213.7.19	19-CORREZE	19	
1.2.250.1.213.7.20	2A-CORSE DU SUD	2A	
1.2.250.1.213.7.21	2B-HAUTE CORSE	2B	
1.2.250.1.213.7.22	20R-COLLECTIVITE DE CORSE	20R	Collectivité de Corse (collectivité à statut particulier)
1.2.250.1.213.7.23	21-COTE D OR	21	
1.2.250.1.213.7.24	22-COTES D ARMOR	22	
1.2.250.1.213.7.25	23-CREUSE	23	
1.2.250.1.213.7.26	24-DORDOGNE	24	
1.2.250.1.213.7.27	25-DOUBS	25	
1.2.250.1.213.7.28	26-DROME	26	
1.2.250.1.213.7.29	27-EURE	27	
1.2.250.1.213.7.30	28-EURE ET LOIR	28	
1.2.250.1.213.7.31	29-FINISTERE	29	
1.2.250.1.213.7.32	30-GARD	30	
1.2.250.1.213.7.33	31-HAUTE GARONNE	31	
1.2.250.1.213.7.34	32-GERS	32	
1.2.250.1.213.7.35	33-GIRONDE	33	
1.2.250.1.213.7.36	34-HERAULT	34	
1.2.250.1.213.7.37	35-ILLE ET VILAINE	35	
1.2.250.1.213.7.38	36-INDRE	36	
1.2.250.1.213.7.39	37-INDRE ET LOIRE	37	
1.2.250.1.213.7.40	38-ISERE	38	

1.2.250.1.213.7.41	39-JURA	39	
1.2.250.1.213.7.42	40-LANDES	40	
1.2.250.1.213.7.43	41-LOIR ET CHER	41	
1.2.250.1.213.7.44	42-LOIRE	42	
1.2.250.1.213.7.45	43-HAUTE LOIRE	43	
1.2.250.1.213.7.46	44-LOIRE ATLANTIQUE	44	
1.2.250.1.213.7.47	45-LOIRET	45	
1.2.250.1.213.7.48	46-LOT	46	
1.2.250.1.213.7.49	47-LOT ET GARONNE	47	
1.2.250.1.213.7.50	48-LOZERE	48	
1.2.250.1.213.7.51	49-MAINE ET LOIRE	49	
1.2.250.1.213.7.52	50-MANCHE	50	
1.2.250.1.213.7.53	51-MARNE	51	
1.2.250.1.213.7.54	52-HAUTE MARNE	52	
1.2.250.1.213.7.55	53-MAYENNE	53	
1.2.250.1.213.7.56	54-MEURTHE ET MOSELLE	54	
1.2.250.1.213.7.57	55-MEUSE	55	
1.2.250.1.213.7.58	56-MORBIHAN	56	
1.2.250.1.213.7.59	57-MOSELLE	57	
1.2.250.1.213.7.60	58-NIEVRE	58	
1.2.250.1.213.7.61	59-NORD	59	
1.2.250.1.213.7.62	60-OISE	60	
1.2.250.1.213.7.63	61-ORNE	61	
1.2.250.1.213.7.64	62-PAS DE CALAIS	62	
1.2.250.1.213.7.65	63-PUY DE DOME	63	
1.2.250.1.213.7.66	64-PYRENEES ATLANTIQUES	64	
1.2.250.1.213.7.67	65-HAUTES PYRENEES	65	
1.2.250.1.213.7.68	66-PYRENEES ORIENTALES	66	
1.2.250.1.213.7.69	67-BAS RHIN	67	
1.2.250.1.213.7.70	68-HAUT RHIN	68	
1.2.250.1.213.7.71	69-RHONE	69	Département "géographique" du Rhône
1.2.250.1.213.7.72	69D-RHONE	69D	Nouveau département du Rhône
1.2.250.1.213.7.73	69M-METROPOLE DE LYON	69M	Métropole de Lyon (collectivité à statut particulier)
1.2.250.1.213.7.74	6AE-COMMUNAUTE EUROPEENNE D ALSACE	6AE	Communauté européenne d'Alsace
1.2.250.1.213.7.75	70-HAUTE SAONE	70	
1.2.250.1.213.7.76	71-SAONE ET LOIRE	71	
1.2.250.1.213.7.77	72-SARTHE	72	
1.2.250.1.213.7.78	73-SAVOIE	73	
1.2.250.1.213.7.79	74-HAUTE SAVOIE	74	
1.2.250.1.213.7.80	75-PARIS	75	
1.2.250.1.213.7.81	76-SEINE MARITIME	76	
1.2.250.1.213.7.82	77-SEINE ET MARNE	77	
1.2.250.1.213.7.83	78-YVELINES	78	

1.2.250.1.213.7.84	79-DEUX SEVRES	79	
1.2.250.1.213.7.85	80-SOMME	80	
1.2.250.1.213.7.86	81-TARN	81	
1.2.250.1.213.7.87	82-TARN ET GARONNE	82	
1.2.250.1.213.7.88	83-VAR	83	
1.2.250.1.213.7.89	84-VAUCLUSE	84	
1.2.250.1.213.7.90	85-VENDEE	85	
1.2.250.1.213.7.91	86-VIENNE	86	
1.2.250.1.213.7.92	87-HAUTE VIENNE	87	
1.2.250.1.213.7.93	88-VOSGES	88	
1.2.250.1.213.7.94	89-YONNE	89	
1.2.250.1.213.7.95	90-TERRITOIRE DE BELFORT	90	
1.2.250.1.213.7.96	91-ESSONNE	91	
1.2.250.1.213.7.97	92-HAUTS DE SEINE	92	
1.2.250.1.213.7.98	93-SEINE SAINT DENIS	93	
1.2.250.1.213.7.99	94-VAL DE MARNE	94	
1.2.250.1.213.7.100	95-VAL D OISE	95	
1.2.250.1.213.7.101	971-GUADELOUPE	971	
1.2.250.1.213.7.102	972-MARTINIQUE	972	
1.2.250.1.213.7.103	972R-MARTINIQUE (CTM)	972R	Collectivité Territoriale Unique de Martinique
1.2.250.1.213.7.104	973-GUYANE	973	
1.2.250.1.213.7.105	973R-GUYANE (CTG)	973R	Collectivité Territoriale Unique de Guyane
1.2.250.1.213.7.106	974-LA REUNION	974	
1.2.250.1.213.7.107	975-SAINT-PIERRE-ET-MIQUELON	975	Collectivité territoriale de Saint-Pierre-et-Miquelon
1.2.250.1.213.7.108	976-MAYOTTE	976	
1.2.250.1.213.7.109	976R-DEPARTEMENT DE MAYOTTE	976R	Département de Mayotte (collectivité à statut particulier)
1.2.250.1.213.7.110	977-SAINT-BARTHELEMY	977	Collectivité d'outre-mer de Saint-Barthélemy
1.2.250.1.213.7.111	978-SAINT-MARTIN	978	Collectivité d'outre-mer de Saint-Martin
1.2.250.1.213.7.112	984-TERRES AUSTRALES ET ANTARCTIQUES FRANCAISES	984	
1.2.250.1.213.7.113	986-WALLIS ET FUTUNA	986	
1.2.250.1.213.7.114	987-POLYNESIE FRANCAISE	987	
1.2.250.1.213.7.115	988-NOUVELLE-CALEDONIE	988	
1.2.250.1.213.7.116	989-ILE DE CLIPPERTON	989	Collectivité d'outre-mer de l'Ile de Clipperton
1.2.250.1.213.7.117	998-Département fictif	998	Département fictif exclusivement dédié à la reprise des déménagements
1.2.250.1.213.7.118	999-HORS FRANCE	999	

Annexe 6 : Diagramme de Séquence SI-MDPH / SI-SDO / SI-ESMS



Annexe 7 : Nomenclatures Précision de l'orientation

Type de droit	Nomenclature associée
7.1 Orientation vers un institut médico-éducatif IME	Nomenclature locale ou texte libre
7.2 Orientation vers un institut d'éducation motrice IEM	Nomenclature locale ou texte libre
7.3 Orientation vers un institut pour déficient auditifs	Nomenclature locale ou texte libre
7.4 Orientation vers un institut pour déficient visuels	Nomenclature locale ou texte libre
7.5 Orientation vers un établissement pour enfants ou adolescents polyhandicapés	Nomenclature locale ou texte libre
7.6 Orientation vers un Institut thérapeutique, éducatif et pédagogique (ITEP)	Nomenclature locale ou texte libre
7.7 Orientation vers le dispositif ITEP	Nomenclature locale ou texte libre
7.8 Orientation vers un Service d'éducation spéciale et de soins à domicile (SESSAD)	No_ESMS_enfant_SESSAD
7.9 Orientation vers un Service d'accompagnement familial et d'éducation précoce (SAFEP)	No_ESMS_enfant_SAFEP
7.10 Orientation vers un Service de soutien à l'éducation familiale et à la scolarisation (SSEFS)	Nomenclature locale ou texte libre
7.11 Orientation vers un Service d'aide à l'acquisition de l'autonomie et à la scolarisation (SAAAS)	Nomenclature locale ou texte libre
7.12 Orientation vers Service de soins et d'aide à domicile (SSAD)	Nomenclature locale ou texte libre
7.13 Orientation vers un Institut d'éducation sensorielle (IES)	Nomenclature locale ou texte libre
7.99 Orientation vers un autre établissement ou service médico-social Enfants	Nomenclature locale ou texte libre
13.1 Orientation vers un établissement d'accueil non médicalisé	No_ESMS_adulte_non_méd
13.2 Orientation vers un établissement d'accueil médicalisé en tout ou partie	No_ESMS_adulte_médicalisé
13.3 Orientation vers une Maison d'accueil spécialisée (MAS)	Nomenclature locale ou texte libre
13.4 Orientation vers un Service d'accompagnement à la vie sociale (SAVS)	Nomenclature locale ou texte libre
13.5 Orientation vers un service d'accompagnement médico-social pour adultes handicapés (SAMSAH)	Nomenclature locale ou texte libre
13.99 Orientation vers un autre établissement ou services médico-social Adultes	Nomenclature locale ou texte libre
14.0 Orientation vers un Pôle de compétences et de Prestations Externalisées (PCPE)	pas de précision
11.1 Orientation en établissement ou service de réadaptation professionnelle (ESRP)	pas de précision
11.2 Orientation en Etablissement ou service de préorientation (ESPO)	pas de précision
11.3 Orientation vers l'unité d'évaluation, de réentraînement et d'orientation sociale et socioprofessionnelle pour personnes cérébro-lésées (JEROS)	pas de précision
11.4 Orientation professionnelle vers le marché du travail	pas de précision
11.5 Orientation en Etablissement et service d'aide par le travail (ESAT)	pas de précision
11.6 Orientation vers un dispositif d'emploi accompagné	pas de précision
8.1 Orientation en enseignement ordinaire	Nomenclature locale ou texte libre
8.2 Maintien en maternelle	Nomenclature locale ou texte libre
8.3 Orientation en Enseignement adapté (SEGPA/EREA)	No_Orientation_scolaire_adapt
8.4 Orientation en Unité localisée pour l'inclusion scolaire (ULIS)	Nomenclature locale ou texte libre
8.5 Orientation en Dispositif LSF/LPC	Nomenclature locale ou texte libre
8.6 Orientation en Unité d'enseignement	No_Orientation_scolaire_UE

8.7 Orientation vers une Scolarisation en milieu ordinaire à temps partagé (UE et établissement scolaire)	Nomenclature locale ou texte libre
8.8 Orientation vers une Unité d'enseignement et une scolarisation en ULIS à temps partagé	Nomenclature locale ou texte libre
8.9 Orientation vers un Pôle d'enseignement jeune sourd(PEJS)	Nomenclature locale ou texte libre
8.10 Orientation vers une unité d'enseignement et une scolarisation en enseignement adapté à temps partagé	Nomenclature locale ou texte libre
8.11 Orientation vers un dispositif d'autorégulation	pas de précision
9.1 Matériel pédagogique adapté	pas de précision
10.1 Aide humaine aux élèves handicapés - Individuelle	pas de précision
10.2 Aide humaine aux élèves handicapés- mutualisée	pas de précision