

# Volet SI-ESMS - SI-SdO (Suivi des décisions d'orientations)

Spécifications techniques

Statut : *En cours* | Classification : *Publique* | Version : *v3.1*



### Documents de référence

- ▶ Spécifications fonctionnelles du volet SI-ESMS V2.2id
- ▶ Etudes des normes et standards du volet SI-ESMS V0202
- ▶ Volet Structuration Minimale de Documents de Santé V1.12
- ▶ [Annexe INS V1.3](#) (section 2.1 pour la partie CDA)

### Historique du document

Version	Rédigé par		Vérfié par		Validé par	
1.1	MLR	18/05/2022	LGN	22/09/2022	LGN	22/09/2022
	Création du document					
2.0	JGT / MLR	19/12/2022	MLR		MBD	13/09/2022
	Prise en compte des évolutions de besoin et report des évolutions SI-SDO Ajout "un tableau récapitulatif des flux décrits dans la SFE Ajout d'une section Informant pour véhiculer les informations du patient Ajoute d'une 2 <sup>e</sup> structure de CDA pour séparer le CDA du flux 1 de celui du flux 3 Mise à jour des OID de sections et entrée Rapatriement des sections évaluation et décision modifiées sur SdO Ajout des informations sur le décès de l'individu et les dates relatives au transfert de dossier Ajout d'une précision sur le format du matricule INS attendu Evolution de la partie relative au transport et contenu des flux FHIR					
2.1	JGT	24/01/2022				
	Modification des noms de documents de référence et suppression des annexes (redundance)					
2.2	JGT	25/01/2022				
	ST <ul style="list-style-type: none"> <li>- Modification des noms de documents de référence et suppression des annexes (redundance)</li> <li>- Suppression de l'accentuation sur les nomenclatures</li> <li>- Clarification du format identifiant de la donnée « IdentifiantDecision » et ajout des OID MDPH en annexe 1</li> <li>- Enrichissement des informations concernant les éléments scope et category de la ressource consent</li> <li>- Modification de la cardinalité du component portant les informations décès dans la structure du document</li> <li>- Ajout des typeID et templateID, éléments obligatoire dans les sections 2.1.1.1 et 2.1.1.2</li> <li>- Modification du niveau de l'élément guardianperson.name.prefix</li> <li>- Ajout de tous les templateID sources dans les sections et entrées</li> <li>- Correction de l'ordre et des niveaux des éléments dans la section 2.1.3.1 liée au décès</li> <li>- Ajout des OID des autorités d'affectation du matricule INS</li> <li>- Ajout de la section 2.2 sur les types de données essentiels</li> <li>- Correction des codes extraits de la nomenclature TRE_R240-TemporaliteAccueil</li> <li>- Ajout de détails sur le code de la structure des documents</li> <li>- Ajout des valeurs des extensions et root des id author et custodian</li> </ul>					

	<ul style="list-style-type: none"> <li>- Ajout des valeurs fixes des attributs associés aux éléments assignedAuthor, assignedCustodian, representedCustodianOrganization</li> <li>- Correction de l'idNat_Struct : Siret au lieu de Siren</li> <li>- Suppression des flux 3.3 et 3.4. Modification du flux 3.1</li> <li>- Ajout des annexes 1, 2, 3 et 4. OID MDPH passées en annexe 5</li> <li>- Ajout de l'idIndividu dans le recordTarget = modification de la cardinalité minimale de l'id du patientRole</li> <li>- Modification de la valeur de l'id de l'entête</li> <li>- Inversion des éléments observation et templateId dans la section évaluation</li> <li>- Ajout d'une entrée dans les codes de la nomenclatures No_mode_prise_en_charge</li> <li>- Réorganisation des éléments de la structure 2.1.1.1 et 2.1.1.2 pour correspondre à l'ordre attendu par le XSD</li> <li>- Élément identité.certificationDeces remplacé par identité.StatutDeces</li> <li>- Ajout d'un diagramme de séquences de bout en bout MDPH – SdO – ESMS en annexe 6</li> <li>- Création d'un profil ESMSDocumentReference</li> <li>- Ajout d'une contrainte sur la cardinalité de l'élément addr du patientrole</li> </ul> <p>Exemples CDA</p> <ul style="list-style-type: none"> <li>- Ajout du templateID source dans la section et l'entrée décès</li> <li>- Modification du templateID document pour l'exemple évaluation =&gt; « .8 » -&gt; « .9 »</li> <li>- Correction de la section décès</li> <li>- Ajout des namespace hl7cnsa pour les extensions du recordTarget</li> <li>- Déplacement de l'élément birthplace sous le guardian</li> <li>- Inversion du positionnement des value et effectiveTime de la section Décès</li> <li>- Modification de l'OID de la nomenclature de l'élément modePriseEnCharge</li> <li>- Modification de l'url de la ressource consent dans Exemple_Consent</li> <li>- Ajout de l'idIndividu dans les occurrences id du patientRole</li> <li>- Modification de l'id document dans l'en-tête du CDA</li> <li>- Ajout d'une valeur dans l'identifiantDecision</li> </ul> <p>Exemples FHIR</p> <ul style="list-style-type: none"> <li>- Mise à jour des URL dans les exemples</li> <li>- Ajout d'un exemple ESMSDocumentReference</li> </ul> <p>XSD :</p> <ul style="list-style-type: none"> <li>- Renommage du fichier CDA_extended -&gt; CDA_MS, rendu commun pour tous les volets du médico-social</li> <li>- Renommage du fichier POCD_MT000040_ext_ihelab_esms.xsd -&gt; POCD_MT000040_MS (+ correction dans le fichier CDA_MS), rendu commun pour tous les volets du médico-social</li> <li>- Remplacement de la nomenclature JDV_ModePriseEnCharge -&gt; TRE_R213_ModePriseEnCharge dans le fichier nomenclatures_medicoSocial et extensionsSDO</li> <li>- Ajout de nomenclatures manquantes dans le xsd nomenclatures_medicoSocial</li> <li>- Modification des urn appelant les extensions</li> <li>- Modification de la cardinalité minimale de l'id du patientRole (1 -&gt; 2)</li> <li>- Renommage de l'élément idMDPH en idMDPHResponsable + ajout de l'idMDPHAccueil</li> </ul> <p>Fichiers de définition FHIR</p> <ul style="list-style-type: none"> <li>- Prise en compte de l'évolution des conventions d'écriture des URL + id des ressources de conformité</li> <li>- Ajout des contraintes métiers sur les éléments input slicés dans la ressource Task</li> <li>- Création de la StructureDefinition pour la ressource ESMSDocumentReference et mis à jour des capabilityStatement et ImplementationGuides en conséquence</li> </ul>					
2.3	<table border="1" style="width: 100%; border-collapse: collapse;"> <tr> <td style="width: 20%;">JGT</td> <td style="width: 20%;">23/03/2023</td> <td style="width: 20%;"></td> <td style="width: 20%;"></td> <td style="width: 20%;"></td> </tr> </table>	JGT	23/03/2023			
JGT	23/03/2023					

	<p>ST :</p> <ul style="list-style-type: none"> <li>- Déplacement de l'élément birthplace à la fin du recordTarget pour correspondre à l'ordre des éléments attendus dans le XSD</li> <li>- Correction de l'OID associée à la MDPH Finistere dans l'annexe 5</li> <li>- Mise à jour de l'annexe 5 pour séparer identifiant et libellé de MDPH</li> <li>- Modification du type des extensions idMDPHResponsable et idMDPHAccueil (code -&gt; identifiant)</li> <li>- Correction de majuscules dans le libellé de certains éléments</li> <li>- Ajout d'une annexe 7 pour lister les nomenclatures pouvant être utilisées pour renseigner la donnée PrecisionOrientation. + ajout d'une clarification au niveau des éléments precisionOrientation et precisionOrientationLocale</li> <li>- Inversion des occurrences patientRole.id pour se conformer au volet de structuration minimale de l'ANS + modification de la cardinalité min</li> <li>- Suppression des accents dans les valeurs originalText de la section Evaluation</li> </ul> <p>XSD :</p> <ul style="list-style-type: none"> <li>- Modification de cardinalité dans le POCD (tracées dans le suivi)</li> <li>- Modification des types des identifiants MDPH dans l'extension SDO_ESMS</li> </ul>						
2.3	<table border="1"> <tr> <td>JGT</td> <td>14/04/2023</td> <td></td> <td></td> <td></td> <td></td> </tr> </table> <p>ST :</p> <ul style="list-style-type: none"> <li>- Correction des OID des nomenclatures No_Maladie_rare et No_Handicap_rare</li> </ul>	JGT	14/04/2023				
JGT	14/04/2023						
3.0	<table border="1"> <tr> <td>JGT</td> <td>20/06/2023</td> <td></td> <td></td> <td>JGT</td> <td>30/06/2023</td> </tr> </table> <ul style="list-style-type: none"> <li>- Inversion des éléments value et effectiveTime dans la section représentant les informations sur le décès d'un individu</li> <li>- Ajout des valeurs fixes des attributs @classCode = « OBS » et @moodCode = « EVN » dans les observations de la section représentant l'évaluation</li> <li>- Ajout du format root /extension pour l'identifiantDesDecisionsReviseesRenouveleesClotures et l'idNat de la section décision</li> <li>- Ajout de l'oid de l'autorité d'affectation de l'idNat (ASIP-Santé)</li> <li>- Remplacement des nomenclature ViaTrajectoire Statut et motif ESMS et unités par les nomenclatures équivalentes NOS</li> <li>- Codes à utiliser pour modePriseEnCharge de la section décision reformulés pour faciliter la compréhension</li> <li>- Mise à jour des urls des ressources de conformité FHIR =&gt; voir annexe 2 et ressources de conformité transmises</li> <li>- Suppression de la requête http PUT pour la mise à jour des tasks (1 taks = 1 évènement http POST). Mise à jour du diagramme du flux 4. Mise à jour du diagramme en annexe 6</li> <li>- Modification de la règle de gestion sur la date de naissance</li> <li>- Modification du clinicalDocument.templateID occurrence2</li> <li>- Mise à jour du diagramme de séquence en annexe 6</li> <li>- Modification des cardinalités des task.input unité et ajout de règles de gestion</li> <li>- Réorganisation du tableau 3.2.2.2 Ressource Task pour faciliter la lecture (sans impact sur le contenu)</li> <li>- Réorganisation du tableau 3.2.1.2 pour faciliter la lecture et positionner les éléments dans le même ordre que le tableau 3.2.2.2</li> <li>- Ajout d'une précision sur les codes d'erreurs accompagnés d'une ressource operationOutcome</li> <li>- Ajout de dispositions spécifiques à ce volet pour la section 4. Authentification et droits d'accès</li> <li>- Modification HTTP -&gt; HTTPS</li> <li>- Ajout d'un niveau 0 et des attributs obligatoires fixés pour les Author et Custodian</li> </ul> <p>Ressources de conformité FHIR</p>	JGT	20/06/2023			JGT	30/06/2023
JGT	20/06/2023			JGT	30/06/2023		

	<ul style="list-style-type: none"> <li>- Modification des URL</li> <li>- task.input unité et ajout de règles de gestion</li> <li>- Ajout d'un binding vers les JDV motif et statut</li> </ul> <p>Exemples</p> <ul style="list-style-type: none"> <li>- Modification du clinicalDocument.templateID occurrence2</li> </ul>					
	JGT	09/08/2023			JGT	17/08/2023
3.1	<ul style="list-style-type: none"> <li>- Suppression des références au dictionnaire de données</li> <li>- Correction de la correspondance des objets métiers DroitPrestation et Decision (section 3.2.1.4) pour les flux 4, 5, 6 ;</li> <li>- Correction du diagramme de séquence en annexe 6 : flux 1.4 renvoie un documentReference seul et non un bundle</li> <li>- Suppression du guardianOrganization.name.other obsolète =&gt; le nom doit être renseigné directement au niveau de l'élément name</li> <li>- Simplification de la représentation de la ressource Consent : ne sont conservés que les éléments obligatoires et/ou contraints</li> <li>- Ajout d'une contrainte sur l'élément meta de la ressource Consent</li> <li>- Modification du lien entre la ressource Consent et le DocumentReference. Provision.data.reference.reference remplacé par provision.data.reference.identifiant</li> <li>- Mise à jour du tableau 3.2.1.2 pour le mapping de la données idNat_Decision</li> <li>- Ajout du nom complet de la table d'association ASS_A32-StatutMotifPersonnePriseCharge dans la ressource Task</li> <li>- Corrections de coquilles + reformulations sans impact sur l'aspect technique</li> </ul> <p>RessourcesDeConformite</p> <ul style="list-style-type: none"> <li>- Mise à jour de la StructureDef de la ressource Consent</li> </ul> <p>Exemple :</p> <ul style="list-style-type: none"> <li>- Mise à jour de l'exemple Consent</li> </ul>					

### SOMMAIRE

<b>1. Introduction</b> .....	<b>8</b>
1.1. Lectorat cible .....	8
1.2. Utilisation .....	9
<b>2. Document CDA - CONTENU DU DOSSIER</b> .....	<b>10</b>
2.1. Standard utilisé.....	10
2.1.1. Structure des documents CDA.....	11
2.1.2. En-tête du document.....	15
2.1.3. Corps du document.....	23
2.2. Types de données essentiels.....	40
2.2.1. Type de donnée « II » - Instance Identifier.....	40
2.2.2. Type de données Codées « CS », « CV », « CE », « CD ».....	41
<b>3. Standard HL7 FHIR</b> .....	<b>42</b>
3.1. Introduction.....	42
3.1.1. Ressources FHIR utilisées .....	42
3.1.2. Les interactions FHIR.....	42
3.2. Contenu structuré des flux.....	43
3.2.1. Correspondances entre objets métier et ressources du standard HL7 FHIR.....	43
3.2.2. Contenu des ressources FHIR utilisées.....	46
3.3. Construction des flux.....	53
3.3.1. Synthèse des flux .....	53
3.3.2. Flux 1.1 - RecherchePersonneOrienteeDecision.....	55
3.3.3. Flux 1.2 - ResultatRecherchePersonneOrienteeDecision .....	55
3.3.4. Flux 1.3 - ConsultationPersonneOrienteeDecision .....	56
3.3.5. Flux 1.4 - RésultatConsultationPersonneOrienteeDecision.....	56
3.3.6. Flux 2 - Accord .....	56
3.3.7. Flux 3.1 - RechercheEvaluation .....	57
3.3.8. Flux 3.2 - ResultatEvaluation .....	57
3.3.9. Flux 4 – StatutPersonneOrientee.....	57
3.3.10. Flux 5.1 - RechercheStatut.....	58
3.3.11. Flux 5.2 - ResultatStatut.....	58
3.3.12. Flux 5.3 - ConsultationStatut.....	59
3.3.13. Flux 5.4 - RésultatConsultationStatut.....	59
<b>4. Dispositions de sécurité</b> .....	<b>60</b>
4.1. Authentification et droit d'accès.....	60
4.2. Confidentialité.....	60
4.3. Intégrité.....	60

4.4. Traçabilité.....	60
4.5. Imputabilité .....	60
4.6. Disponibilité .....	60
Annexe 1 : Bilan de profilage des ressources FHIR .....	62
Annexe 2 : Ressources de conformité .....	63
Annexe 3 : Glossaire .....	64
Annexe 4 : Nomenclatures.....	65
Annexe 5 : OID MDPH.....	66
Annexe 6 : Diagramme de Séquence SI-MDPH / SI-SDO / SI-ESMS .....	69
Annexe 7 : Nomenclatures Précision de l'orientation .....	70

## 1. INTRODUCTION

Ce document présente les spécifications techniques du volet « SI-ESMS – Si-SdO (Suivi des Orientations) » (ST SI-ESMS). Ces dernières spécifient les échanges d'information entre le Système d'Information de Suivi des Orientations (SI-SdO) et le Système d'Information des Etablissements et Services Médico-Sociaux (SI-ESMS) suite à une notification de décision d'orientation prise par la Commission des Droits et de l'Autonomie des Personnes Handicapées (CDAPH).

La production de ce document est basée sur :

- Les Spécifications Fonctionnelles des Echanges du volet « SI-ESMS » (SFE SI-ESMS),
- Le standard Clinical Document Architecture R2<sup>1</sup> (CDA) porté par HL7 pour représenter les données présentées dans les SFE SI-ESMS,
- Le standard HL7 FHIR v4.0.1<sup>2</sup> pour le transport.

Le tableau ci-dessous rappelle les flux décrits dans la SFE

Flux	Processus	Emetteur	Récepteur
Flux 1 – PersonneOrienteeDecision	Récupérer les décisions d'orientation	SI-SdO Gestionnaire	SI-ESMS Consommateur
Flux 2 -Accord	Examiner les dossiers	SI-ESMS Producteur	SI-SdO Gestionnaire
Flux 3 - Evaluation	Examiner les dossiers	SI-SdO Gestionnaire	SI-ESMS Producteur
Flux 4 : statutPersonneOrientee	Transmettre les informations de suivi du parcours des personnes orientées dans l'ESMS	SI-ESM Producteur	SI-SdO Gestionnaire
Flux 5 : statutEntreeESMS	Transmettre les informations de suivi du parcours des personnes orientées dans l'ESMS	SI-SdO Gestionnaire	SI-ESMS Consommateur
Flux 6 : statutAdmissionImpossibleEnterinee	Transmettre les informations de suivi du parcours des personnes orientées dans l'ESMS	Si-SdO Gestionnaire	SI-ESMS Producteur

Tableau 1 Synthèse des flux issue de la SFE

### 1.1. Lectorat cible

Ce document s'adresse aux développeurs des interfaces interopérables des systèmes implémentant le volet « SI-ESMS » ou à toute autre personne intervenant dans le processus de mise en place de ces interfaces.

L'hypothèse est faite que le lecteur est familier du standard CDA et du standard FHIR.

<sup>1</sup> [https://www.hl7.org/implement/standards/product\\_brief.cfm?product\\_id=7](https://www.hl7.org/implement/standards/product_brief.cfm?product_id=7)

<sup>2</sup> <https://www.hl7.org/fhir/>

### 1.2. Utilisation

---

Les spécifications d'interopérabilité présentées dans ce volet ne présagent pas des conditions de leur mise en œuvre dans le cadre d'un système d'information partagé. Il appartient à tout responsable de traitement de s'assurer que les services utilisant ces spécifications respectent les cadres et bonnes pratiques applicables à ce genre de service (ex.: cadre juridique, bonnes pratiques de sécurité, ergonomie, accessibilité ...).

## 2. DOCUMENT CDA - CONTENU DU DOSSIER

### 2.1. Standard utilisé

---

Cette section présente les informations à transférer entre le SI-ESMS et le SI-SDO. Ces données structurées sont spécifiées dans le format CDA R2 niveau 3. Les modèles proposés sont disponibles sur la plateforme ART-DECOR de l'ANS<sup>3</sup>.

Dans cette section, une mise en correspondance est faite entre :

- Les éléments XML proposés par CDA,
- Les données structurées décrites dans les SFE SI-ESMS.

Les éléments apparaissant **en gras de couleur bleu** correspondent à des extensions définies dans le cadre de cette spécifique technique afin de couvrir le besoin.

Les éléments apparaissant **en rouge** correspondent aux règles spécifiques à mettre en place.

Les éléments en *italique soulignés* correspondent aux cardinalités de base de CDA contraintes pour ce volet.

---

<sup>3</sup> <https://o3sis.esante.gouv.fr/art-decor/decor-templates--SI-ESMS-?section=templates>

### 2.1.1. Structure des documents CDA

Cette section présente la structure générale des données structurées du dossier de l'individu. Elle met en correspondance les éléments du CDA avec les éléments présentés dans la SFE-ESMS.

Les éléments imposés par CDA sont indiqués par « X » dans la colonne « **Élément de la spécification Fonctionnelle SI-ESMS** ».

#### 2.1.1.1. Flux 1 : Structure du document CDA portant les données de l'individu et la décision

Niv.	Élément XML	Cardinalité	Élément de la SFESI-ESMS	Contenu de l'élément	
0	ClinicalDocument		X		
En-tête du document CDA	typeID	1	X	<ul style="list-style-type: none"> <li>@root = 2.16.840.1.113883.1.3</li> <li>@extension = « POCD_HD000040 »</li> </ul>	
	templateID	[2..2]		Identifiant unique du template Décision créé pour le volet SI-ESMS <ul style="list-style-type: none"> <li>@root = 1.2.250.1.213.1.1.1.4.8</li> </ul> Identifiant unique du template à partir duquel est dérivé le template Décision <ul style="list-style-type: none"> <li>@root = 2.16.840.1.113883.10.12.2</li> </ul>	
	.id	[1..1]	Decision.idDecision	Identifiant unique du document <ul style="list-style-type: none"> <li>@extension = valeur de l'identifiant de la décision</li> <li>@root = OID du document (1.2.250.1.213.1.1.1.4.8)</li> </ul>	
	.code	[1..1]		Type de document <ul style="list-style-type: none"> <li>Valeur fixée à « Medical social services attachment »</li> <li>Code 18825-0 de la nomenclature LOINC <a href="#">FHIRDocumentTypeCodes</a></li> <li>CodeSystem : 2.16.840.1.113883.4.642.3.240</li> </ul>	
	.effectiveTime	[1..1]		X	Date de création du document
	.confidentialityCode	[1..1]		X	Niveau de confidentialité du document <ul style="list-style-type: none"> <li>Valeur fixée à : N (normal)</li> <li>codeSystem 2.16.840.1.113883.5.25</li> </ul>
	.recordTarget	[1..1]	Classe Individu, Identité et MesureProtection		Le contenu de l'élément est décrit dans la partie <a href="#">2.1.2.3 RecordTarget</a>

	Niv.	Élément XML	Cardinalité	Élément de la SFESI-ESMS	Contenu de l'élément
	1	.author	[1..1]	X	Le contenu de l'élément est décrit dans la partie <a href="#">2.1.2.1 Author</a>
	1	.informant	[0..2]	Classe Parent	Le contenu de l'élément est décrit dans la partie <a href="#">2.1.2.4. Informant</a>
	1	.custodian	[1..1]	X	Le contenu de l'élément est décrit dans la partie <a href="#">2.1.2.2 Custodian</a>
Corps du document CDA	1	.component	[1..1]		Représente le corps du document CDA
	2	.. <u>structuredBody</u>	[1..1]		
	3	...component	[0..1]	Classe Identité, éléments liés au décès	Le contenu de l'élément est décrit dans la partie <a href="#">2.1.3.1 Section représentant les informations sur le décès de l'individu</a>
	3	...component	[1..1]	Classes Decision, DroitPrestation, DetailPrestation, PriseCharge, Quantification, Caractérisation	<b>Extension réexploitée du volet SI-SDO décrites dans la partie <a href="#">2.1.3.2. Extension représentant les informations sur la décision de l'individu</a></b>

### 2.1.1.2. Flux 3 : Structure du document CDA portant l'évaluation

Niv.	Élément XML	Cardinalité	Élément de la SFESI-ESMS	Contenu de l'élément
0	clinicalDocumentX			
En-tête du document CDA	1	1	X	<ul style="list-style-type: none"> <li>@root = 2.16.840.1.113883.1.3</li> <li>@extension = « POCD_HD000040 »</li> </ul>
	1	[2..2]		Identifiant unique du template Evaluation créé pour le volet SI-ESMS @root = 1.2.250.1.213.1.1.1.4.9 Identifiant unique du template à partir duquel est dérivé le template Evaluation @root = 2.16.840.1.113883.10.12.2
	1	[1..1]	Decision.idDecision	Identifiant de l'individu au sein de la MDPH <ul style="list-style-type: none"> <li>@extension = valeur de l'identifiant de la décision</li> <li>@root = OID du document (1.2.250.1.213.1.1.1.4.9)</li> </ul>
	1	[1..1]		Type de document <ul style="list-style-type: none"> <li>Valeur fixée à « Medical social services attachment »</li> <li>Code 18825-0 de la nomenclature LOINC <a href="#">FHIRDocumentTypeCodes</a></li> <li>CodeSystem : 2.16.840.1.113883.4.642.3.240</li> </ul>
	1	[1..1]		Date de création du document
	1	[1..1]		Niveau de confidentialité du document <ul style="list-style-type: none"> <li>Valeur fixée à : N (normal)</li> <li>codeSystem 2.16.840.1.113883.5.25</li> </ul>
	1	[1..1]	Classe Individu, Identité	Le contenu de l'élément est décrit dans la partie <a href="#">2.1.2.3 RecordTarget</a>
	1	[1..1]		Le contenu de l'élément est décrit dans la partie <a href="#">2.1.2.1 Author</a>

	Niv.	Élément XML	Cardinalité	Élément de la SFESI-ESMS	Contenu de l'élément
	1	.custodian	[1..1]	X	Le contenu de l'élément est décrit dans la partie <a href="#">2.1.2.2 Custodian</a>
Corps du document CDA	1	.component	[1..1]		Représente le corps du document CDA
	2	.. <u>structuredBody</u>	[1..1]		
	3	...component	[1..1]	Classes Evaluation, ElementsEnvironnementaux, ElementMedicaux, ElementsScolairesProfessionnels et EvolutionBesoin	Le contenu de l'élément est décrit dans la partie <a href="#">2.1.3.3 Section représentant l'évaluation de l'individu</a>

### 2.1.2. En-tête du document

#### 2.1.2.1. Author

L'élément Author, imposé par le standard CDA, correspond à ViaTrajectoire qui construit un nouveau CDA à partir de celui réceptionné de la MDPH d'origine.

Niveau	Élément XML	Cardinalité	Élément de la SFE SI-ESMS	Contenu de l'élément
0	author	[1..1]	X	<ul style="list-style-type: none"> <li>• @typeCode = AUT</li> <li>• @ContextControl = OP</li> </ul>
1	.time	[1..1]	X	Date de création du document
1	.assignedAuthor	[1..1]	X	Description du créateur du document <ul style="list-style-type: none"> <li>• @ classCode="ASSIGNED"</li> </ul>
2	..id	[1..1]	X	<ul style="list-style-type: none"> <li>• @ extension : ViaTrajectoire</li> <li>• @root : 1.2.250.1.213.8.1 (OID de ViaTrajectoire, structure émettrice du document)</li> </ul>

#### 2.1.2.2. Custodian

L'élément Custodian, imposé par le standard CDA, correspond également à ViaTrajectoire qui garantit le cycle de vie des données.

Niveau	Élément XML	Cardinalité	Élément de la SFE SI-ESMS	Contenu de l'élément
0	custodian	[1..1]	X	
1	.assignedCustodian	[1..1]	X	Description du créateur du document <ul style="list-style-type: none"> <li>• @ classCode= « ASSIGNED »</li> </ul>
2	..representedCustodianOrganization	[1..1]	X	<ul style="list-style-type: none"> <li>• @ classCode= « ORG »</li> <li>• @determinerCode = "INSTANCE"</li> </ul>
3	...id	[1..1]	X	<ul style="list-style-type: none"> <li>• @ extension : ViaTrajectoire</li> <li>• @root : 1.2.250.1.213.8.1 (OID de ViaTrajectoire, structure responsable du document)</li> </ul>

### 2.1.2.3. RecordTarget

Cet élément permet de décrire la personne sur lequel porte le dossier. Il s'agit de l'identité de référence de l'individu [1..1]. Il véhicule préférentiellement l'INS tel que définie dans [l'Annexe INS V1.3](#) du CI-SIS.

Niveau	Élément XML	Cardinalité	Élément de la SFE SI-ESMS	Contenu de l'élément
0	patientRole	[1..1]	X	Élément regroupant plusieurs sous-éléments permettant de définir l'individu
1	.Id	[1..*]	Individu.NIR	Identifiant NIR ou NIA de l'individu. <ul style="list-style-type: none"> <li>• @extension = matricule (Identifiant sur 13 caractères + clé sur 2 caractères)</li> <li>• @root = OID de l'autorité d'affectation (1.2.250.1.213.1.4.8 pour les NIR, 1.2.250.1.213.1.4.9 pour les NIA)</li> </ul>
			Individu.idIndividu	Identifiant initial de l'individu au sein de la MDPH ayant créé le dossier individu <b>Obligatoire</b> <ul style="list-style-type: none"> <li>• @extension = identifiant de l'Individu</li> <li>• @root = OID de la MDPH ayant créé le dossier individu = MDPHIndividu (voir Annexe 5)</li> </ul>
1	.addr	[0..1]	Individu.adresse	Adresse de domicile de l'individu: <ul style="list-style-type: none"> <li>• @use = « PHYS »</li> </ul>
			Individu.adresseOrganismeDomiciliation	Organisme de domiciliation : Organisme permettant à des personnes sans domicile fixe de recevoir leur courrier à cette adresse <ul style="list-style-type: none"> <li>• @use = « PST »</li> </ul>
2	..streetAddressLine	[0..1]		Concaténation de numéro de voie, libellé type de voie, libellé de voie, complément_1 adresse, complément-2 adresse, mentions spéciales de distribution <b>Obligatoire si use fixé à « PHYS »</b>
2	..postalCode	[0..1]		Code postal
2	..city	[0..1]		Localité <b>Obligatoire si use fixé à « PHYS »</b>
2	..useablePeriod	[0..*]		Élément regroupant les sous-éléments permettant de définir les dates d'emménagement et de déménagement.
3	...low	[0..1]	Identité.dateEmmenagement	Date d'emménagement au format <b>aaaammjj</b> <b>A renseigner uniquement s'il y a eu un transfert.</b>

Niveau	Elément XML	Cardinalité	Elément de la SFE SI-ESMS	Contenu de l'élément
3	...high	[0..1]	Identité.dateDemenagement	Date de déménagement au format <b>aaaammjj</b> <b>A renseigner uniquement s'il y a eu un transfert.</b>
2	..additionalLocator	[0..1]	Individu.nomOrganismeDomiciliation	Nom de l'organisme de domiciliation <b>A renseigner uniquement si l'élément use de l'adresse prend la valeur PST</b>
1	.telecom	[0..3]	Individu.telecommunication.telephone1 Individu.telecommunication.telephone2	Numéro de téléphone <ul style="list-style-type: none"> <li>@value = tel:0299000000</li> </ul> Voir page 114 de la V1.12 du <a href="http://esante.gouv.fr">Volet Structuration minimale de documents de santé   esante.gouv.fr</a>
			Individu.telecommunication.courriel	Adresse e-mail <ul style="list-style-type: none"> <li>@value = mailto:jean.dupond@fournisseur.fr</li> </ul> Voir page 114 de la V1.12 du <a href="http://esante.gouv.fr">Volet Structuration minimale de documents de santé   esante.gouv.fr</a>
1	.nomOrganismeAM : string	[0..1]	Individu.nomOrganismeAssuranceMaladie	<b>Extension pour les volets médico-sociaux désignant le nom de l'organisme d'assurance maladie chargé de financer certains droits et prestations (CPAM, MSA, RSI, ...).</b>
1	.numSecuriteSocialeOuvrantDroit : string	[0..1]	Individu.numSecuriteSociale	<b>Extension pour les volets médico-sociaux désignant le numéro de sécurité sociale de l'ouvrant droit.</b>
1	dateTransfertDossier : date	[0..1]	Individu.dateTransfertDossier	<b>Extension pour les volets médico-sociaux désignant la date de transfert du dossier suite à un déménagement de l'individu</b> <b>Au format aaaammjj</b>
1	idMDPHResponsable : identifiant	[1..1]	Individu.idMDPHResponsable	<b>Extension pour le volet ESMS désignant l'identifiant de la MDPH en charge du dossier de l'individu</b> <ul style="list-style-type: none"> <li>@ extension : valeur de l'identifiant de la MDPH responsable du dossier (voir annexe 5)</li> <li>@root : OID de la MDPH responsable du dossier (voir annexe 5)</li> </ul>
1	idMDPHAccueil : Code	[0..1]	Individu.idMDPHAccueil	<b>Extension pour le volet ESMS désignant l'identifiant de la MDPH en charge du dossier de l'individu</b> <b>A ne renseigner qu'en cas de transfert de dossier en cours</b>

Niveau	Elément XML	Cardinalité	Elément de la SFE SI-ESMS	Contenu de l'élément
				<ul style="list-style-type: none"> <li>@ extension : valeur de l'identifiant de la MDPH accueillant le dossier lors d'un transfert (voir annexe 5)</li> <li>@root : OID de la MDPH accueillant le dossier lors d'un transfert (voir annexe 5)</li> </ul>
1	.patient	[0..1]		<p>Elément regroupant plusieurs sous-éléments permettant de définir l'identité de l'individu</p> <p><b>Obligatoire s'il s'agit du document CDA portant les données de l'individu et la décision</b></p>
2	..name	[1..1]		<p>Elément regroupant plusieurs sous-éléments permettant de définir le nom de l'individu</p>
3	...family	[1..2]	Identite.nomNaissance	<p>Nom de naissance</p> <p><b>Obligatoire s'il s'agit de l'identité INS</b></p> <ul style="list-style-type: none"> <li>@qualifier = « BR »</li> </ul>
			Identite.nomUsage	<p>Nom d'usage (information de l'INS)</p> <p><b>Obligatoire s'il s'agit de l'identité INS</b></p> <ul style="list-style-type: none"> <li>@qualifier = « CL »</li> </ul>
3	...given	[1..3]	Identite.prénom	<p>Prénoms de l'acte de naissance</p> <p><b>Obligatoire s'il s'agit de l'identité INS</b></p> <p>L'attribut qualifier n'est pas renseigné.</p>
				<p>Premier prénom de l'acte de naissance</p> <p><b>Obligatoire s'il s'agit de l'identité INS</b></p> <ul style="list-style-type: none"> <li>@qualifier = « BR »</li> </ul>
				<p>Prénom utilisé</p> <p><b>Obligatoire s'il s'agit de l'identité INS</b></p> <ul style="list-style-type: none"> <li>@qualifier = « CL »</li> </ul>
2	..administrativeGenderCode	[1..1]	Identite.sexe	<p>Sexe de l'individu</p> <p>TRE_R249-Sexe (1.2.250.1.213.2.53)</p>
2	..birthTime	[1..1]	Identite.dateNaissance	<p>Date de naissance <b>au format aaaammjj</b></p> <p>avec possibilité d'avoir JJ=00 ou MMJJ=0000</p> <p>Si jour inconnu : aaaamm01</p> <p>Si mois inconnu : aaaa01jj</p> <p>Si jour et mois inconnu : aaaa1231</p> <p><b>Obligatoire s'il s'agit de l'identité INS</b></p>
2	..guardian	[0..*]	Classe MesureProtection	<p>Elément permettant de définir la ou les mesures de protection</p>

Niveau	Elément XML	Cardinalité	Elément de la SFE SI-ESMS	Contenu de l'élément
3	...code	[1..1]	MesureProtection.typeMesureProtection	Type de mesure de protection : <b>No_Type_mesure_protection</b> (1.2.250.1.213.3.3.208)
3	...addr	[1..1]	MesureProtection.adresse	Elément regroupant plusieurs sous élément permettant de définir l'adresse de la mesure de protection. <ul style="list-style-type: none"> <li>➤ Adresse d'une personne : <ul style="list-style-type: none"> <li>○ @ use = « PHYS »</li> </ul> </li> <li>➤ Adresse d'un organisme de domiciliation : <ul style="list-style-type: none"> <li>○ @ use = « PST »</li> </ul> </li> </ul>
4	..streetAddressLine	[0..1]	MesureProtection.telecommunication	Concaténation de numéro de voie, libellé type de voie, libellé de voie, complément_1 adresse, complément-2 adresse, mentions spéciales de distribution
4	....postalCode	[0..1]		Code postal
4	....city	[0..1]		Localité
3	...telecom	[0..3]	MesureProtection.telecommunication	Numéro de téléphone <ul style="list-style-type: none"> <li>• @value = tel:0299000000</li> </ul> Voir page 114 de la V1.12 du <a href="#">Volet Structuration minimale de documents de santé   esante.gov.fr</a> Adresse mail <ul style="list-style-type: none"> <li>• @value = mailto:jean.dupond@fournisseur.fr</li> </ul> Voir page 114 de la V1.12 du <a href="#">Volet Structuration minimale de documents de santé   esante.gov.fr</a>
	<i>Choice</i>			<b>guardian a pour élément fils :</b> <ul style="list-style-type: none"> <li>- Soit guardianPerson si la mesure de protection est une personne physique</li> <li>- Soit guardianOrganization si la mesure de protection est une personne morale</li> </ul>
3	...guardianPerson	[0..1]		Mesure de protection : Personne physique désignée responsable de l'individu par le juge des tutelles
4	....name	[1..1]		Elément permettant de renseigner les informations sur les noms et prénoms de la personne physique désignée responsable de l'individu par le juge des tutelles
5	.....prefix	[0..1]	X	Civilité <b>TRE_R81-Civilité</b> (1.2.250.1.213.1.6.1.69)
5	.....family	[1..1]	MesureProtection.nom	Nom de la mesure de protection

Niveau	Elément XML	Cardinalité	Elément de la SFE SI-ESMS	Contenu de l'élément
5	.....given	[0..1]	MesureProtection.prenom	Prénoms de la mesure de protection
3	...guardianOrganization	[0..1]		Mesure de protection : Personne morale désignée responsable de l'individu par le juge des tutelles
4	....name	[1..1]	MesureProtection.élément nom	Nom de l'organisme
2	..birthplace	[0..1]		Éléments et sous-éléments permettant de définir le lieu de naissance <b>Obligatoire s'il s'agit de l'identité INS</b>
3	...place	[1..1]		
4	....addr	[0..1]		
5	.....county	[0..1]	Identite.lieuNaissance	Commune de naissance. (information de l'INS) Élément de type « ST » (chaîne de caractères) s'appuyant sur les codes issues de la TRE_R13-CommuneOM. <b>Obligatoire s'il s'agit de l'identité INS</b>
5	.....city	[0..1]	Identite.localiteNaissance	Ville de naissance

### 2.1.2.4. Informant

Cet élément permet de décrire le ou les parents de l'Individu. Il correspond à l'élément « Parent ».

Niv.	Élément XML	Cardinalité	Élément de la Spécification fonctionnelle SI-ESMS	Contenu de l'élément
0	relatedEntity	[1..1]		Valeur du code du rôle joué par la personne : <ul style="list-style-type: none"> <li>• <b>@classCode</b> = « PRS » (Personal Relationship)</li> </ul>
1	..code	[1..1]		Valeur du code du lien de la personne avec le patient/usager. La valeur utilisée doit être un code provenant d'une des terminologies de référence suivantes : <p><b>TRE_R216-HL7RoleCode</b> (2.16.840.1.113883.5.111)</p> <p><b>TRE_R217-ProtectionJuridique</b> (1.2.250.1.213.1.1.4.327)</p>
1	..addr	[1..1]	Classe Parent.Adresse	Adresse de domicile <ul style="list-style-type: none"> <li>• use fixé à « PHYS »</li> </ul>
2	streetAddressLine	[1..1]		Concaténation de numéro de voie, libellé type de voie, libellé de voie, complément_1 adresse, complément-2 adresse, mentions spéciales de distribution
2	postalCode	[0..1]		Code postal
2	city	[1..1]		Localité
1	..telecom	[0..3]	Parent.télécommunication	Moyen de communication : numéro de téléphone <ul style="list-style-type: none"> <li>• @value = tel:0899000000</li> </ul> Voir page 114 de la V1.12 du <a href="#">Volet Structuration minimale de documents de santé esante.gouv.fr</a> <p>Moyen de communication : adresse email <sup>1</sup></p> <ul style="list-style-type: none"> <li>• @value = <a href="mailto:adam.homme@fournisseur.fr">mailto:adam.homme@fournisseur.fr</a></li> </ul> Voir page 114 de la V1.12 du <a href="#">Volet Structuration minimale de documents de santé esante.gouv.fr</a>
1	autoriteParentale	[1..1]	Parent.autoriteParentale	<b>Extension réutilisée du volet SI-SDO</b> <b>Indiquant si le parent exerce ou non l'autorité parentale.</b>
1	relatedPerson	[1..1]		

Niv.	Élément XML	Cardinalité	Élément de la Spécification fonctionnelle SI-ESMS	Contenu de l'élément
2	...name	[1..1]		Élément permettant de renseigner les informations sur les noms et prénoms des parents
3	.....family	[1..1]	Parent.nom	Nom du parent
3	.....given	[0..1]	Parent.prenom	Prénom du parent
3	.....prefix	[0..1]	Parent.civilite	Civilité <b>TRE_R81-Civilite</b> (1.2.250.1.213.1.6.1.69)

### 2.1.3. Corps du document

#### 2.1.3.1. Section représentant les informations sur le décès d'un individu

Les informations sur le décès de l'individu sont renseignées dans une section définie dans le cadre de ce volet. Elle se compose d'une entrée « Observation ».

Niveau	Élément XML	Cardinalité	Élément de la spécification fonctionnelle SI-ESMS	Contenu de l'élément
0	component	[0..1]	X	Informations sur le décès d'un individu
1	section	[1..1]	X	
2	..templateId	<u>[2..2]</u>	X	Identifiant unique de la section • @root = 1.2.250.1.213.1.1.2.228
				Identifiant unique du template à partir duquel est dérivée la section • @root = 2.16.840.1.113883.10.12.201
2	..entry	<u>[1..1]</u>	X	
3	...observation	[1..1]	X	<ul style="list-style-type: none"> <li>• @classCode = « OBS »</li> <li>• @moodCode = « EVN »</li> </ul>
4	....templateID	<u>[2..2]</u>	X	Identifiant unique de l'entrée @root = 1.2.250.1.213.1.1.3.176
				Identifiant unique du template à partir duquel est dérivée l'entrée • @root = 2.16.840.1.113883.10.12.303
4	....code	[1..1]	X	
5	.....originalText	[1..1]		Valeur fixée à « StatutDeces »
4	....effectiveTime	[0..1]	Classe Identite.DateDeces	Date du décès au format <b>aaaammjj</b>
4	....value	<u>[0..1]</u>	Identite.StatutDeces	<b>No_Statut_deces</b> (1.2.250.1.213.3.3.100)

### 2.1.3.2. Extension représentant les informations sur la décision de l'individu

La décision d'un individu est représentée dans une extension mise en place dans le cadre de des volets médico-sociaux.

Cette extension contient également des informations sur le droit et le détail de la prestation, rattachées à la décision.

Niveau	Élément XML	Cardinalité	Élément de la spécification fonctionnelle SI-ESMS	Contenu de l'élément
0	component	[0..1]	X	Informations la décision de l'individu
1	.section	[1..1]	X	
2	..templateId	[1..1]	X	1.2.250.1.213.1.1.2.235
2	..decision	[1..1]	X	
3	...IdentifiantDecision : Identifiant	[1..1]	Decision.idDecision	Identifiant unique au sein de la MDPH. Permet d'identifier la décision. <ul style="list-style-type: none"> <li>@ extension : valeur de l'identifiant</li> <li>@root : OID de la MDPH émettrice de l'identifiant de décision (<a href="#">Annexe 5</a>)</li> </ul>
3	...typeDeDecision : Code	[1..1]	Decision.typeDecision	<b>No_Type_Decision</b> (1.2.250.1.213.3.3.202) 1 : Attribution 5 : Clôture de droit
3	...dateDeDecision : Date	[1..1]	Decision.dateDecision	Date de la décision de la CDAPH <b>au format aaaammjj</b>
3	...dateEffetDeLaDecisionDeCloture : Date	[0..1]	Decision.dateEffetCloture	Date d'effet de la décision de clôture <b>au format aaaammjj</b> <b>Obligatoire si "Type de décision" = "5"</b>
3	...identifiantDesDecisionsReviseesRenouveleesCloturees : Identifiant	[0..N]	Decision.idDecisionMAJ	<ul style="list-style-type: none"> <li>@ extension : valeur de l'identifiant</li> <li>@root : OID de la MDPH émettrice de l'identifiant (<a href="#">Annexe 1</a>)</li> </ul> <p><b>Obligatoire</b></p> <p><b>SI « Type de décision » = "5"</b></p> <p><b>OU SI « Type de décision » = "1" et « Nature de droit » = "2" ou "3"</b></p> <p><b>Ne pas transmettre</b></p> <p><b>SI « Type de décision » = "1" et « Nature de droit » = "1"</b></p> <p><b>Prend la valeur « A définir »</b></p>

				SI le code de la décision liée n'est pas connu
3	...idNat : Identifiant	[0..1]	Decision.iDNat_Struct	<p>Numéro FINESS ou Identifiant National du tiers à l'origine de la demande de révision.</p> <ul style="list-style-type: none"> <li>• @ extension : valeur de l'identifiant</li> <li>• @root : OID de l'autorité d'affectation (1.2.250.1.71.4.2.2)</li> </ul> <p>Cet identifiant est obtenu par la concaténation du type d'identifiant national de structure (provenant de la nomenclature TRE_G07-TypIdentifiantStructure) et de l'identifiant de la structure:  ** 1 + N° FINESS (entité juridique et entité géographique indéterminées);  ** 3 + N° SIRET.</p>
3	...motivation : Code	[1..N]	Decision.motivation	<b>No_Motivation</b> (1.2.250.1.213.3.3.148)
3	...motivationLocale : Texte	[0..N]	Decision.motivationLocale	<p>Champ libre permettant de renseigner une motivation locale.</p> <p>Ce champ apparaît (et devient obligatoire) uniquement si le code "9999 - Autre" est renseigné pour l'élément "Motivation" ci-dessus.</p>
3	...precisionReponseRevisionTiers : Code	[0..N]	DroitPrestation.precisionReponseRevisionTiers	<p>Précision de la décision.</p> <p><b>No_Precision_reponse_revision</b></p>
3	...precisionLocale : Texte	[0..1]	DroitPrestation.precisionLocale	Précision locale
3	...droitPrestation	[0..1]	X	
4	....typeDroitOuPrestation : Code	[1..1]	DroitPrestation.typeDroitPrestation	<b>No_Type_droit_prestation</b> (1.2.250.1.213.3.3.204)
4	....natureDroit : Code	[1..1]	DroitPrestation.natureDroit	<p><b>No_Nature_droit</b> (1.2.250.1.213.3.3.151)</p> <p>obligatoire pour les décisions de type 1 : attribution</p>
4	....dateOuvertureDuDroit : Date	[1..1]	DroitPrestation.dateOuverture	<p>Date d'ouverture du droit <b>au format aaaammjj</b></p> <p>obligatoire pour les décisions de type 1 : attribution</p>

4	....dateEcheanceDuDroit : Date	[1..1]	DroitPrestation.dateEcheance	Date d'échéance du droit <b>au format aaaammjj</b>
4	....qualification : Code	[1..1]	DroitPrestation.qualification	<b>No_Qualification</b> (1.2.250.1.213.3.3.171) : 1 : cible 2 : alternative
4	....amendementCreton : Boolean	[0..1]	DroitPrestation.creton	<b>Obligatoire pour les décisions orientations ESMS enfant</b> <b>Non prévu pour les autres orientations</b>
4	....existencePAG : Boolean	[1..1]	DroitPrestation.existencePAG	Indicateur de l'existence d'un Plan d'Accompagnement Global (PAG). - true : si la décision est associée à un PAG au statut "élaboré" ou "validé", - false : si la décision n'est pas associée à un PAG.
4	....motifFinPAG : Code	[0..1]	DroitPrestation.motifFinPAG	Champ libre permettant de renseigner le motif de fin du PAG. <b>Obligatoire si existencePAG passe à false</b> <b>Le motif n'est transmis que lorsque le statut du PAG passe à "Terminé"</b> <b>No_Motif_fin_PAG</b>
4	....caracterisation	[0..1]	X	
5	.....niveau : Code	[1..1]	Caractérisation.niveauCaractérisation	<b>No_Caracterisation</b> (1.2.250.1.213.3.3.98)
5	.....motif : Code	[1..1]	Caractérisation.motifCaractérisation	<b>No_Motif_caracterisation</b> (1.2.250.1.213.3.3.141)
5	....dateMiseAJour : Date	[1..1]	Caractérisation.dateMAJCaractérisation	date de mise à jour <b>au format aaaammjj</b>
4	....detailTypeDroitPrestation	[0..1]	X	
5	.....precisionOrientation : Code	[0..1]	DetailPrestation.precisionOrientation	Précision de l'orientation à renseigner en fonction du type de droit, s'il s'agit d'une nomenclature CNSA (voir annexe 7)
5	.....precisionOrientationLocale : Texte	[0..1]	DetailPrestation.precisionOrientationLocale	Précision de l'orientation à renseigner en fonction du type de droit, s'il s'agit d'une nomenclature locale ou d'un texte libre (voir annexe 7).
5	.....temporaliteAccueil : Code	[0..1]	DetailPrestation.temporaliteAccueil	<b>Obligatoire pour</b> <b>- Les ESMS enfants (codes 7.x)</b>

				<ul style="list-style-type: none"> <li>- Les ESMS adultes (codes 13.x)</li> <li>- Les orientations Scolaires : DAR et UE (codes 8.6, 8.7, 8.8 et 8.10)</li> </ul> <p>Non requise pour les autres droits :</p> <ul style="list-style-type: none"> <li>- formation ou insertion professionnelle : ESAT, ESPO, ESRP, UEROS et Emploi accompagné,</li> <li>- orientation vers un PCPE,</li> </ul> <p>TRE_R240-TemporaliteAccueil (1.2.250.1.213.3.31)</p> <p>Code :</p> <ul style="list-style-type: none"> <li>01 : Temporaire</li> <li>02 : Permanent</li> </ul>
5	.....accueilSequentiel : boolean	[0..1]	DetailPrestation.élément accueilSequentiel	
5	.....idNat : Identifiant	[0..N]	DetailPrestation.idNat_Struct	<p>Numéro FINESS ou idNat du ou des ESMS désignés par la CDAPH comme étant susceptible d'accueillir l'individu en situation de handicap.</p> <ul style="list-style-type: none"> <li>• @ extension : valeur de l'identifiant</li> <li>• @root : OID de l'autorité d'affectation (1.2.250.1.71.4.2.2)</li> </ul> <p>Cet identifiant est obtenu par la concaténation du type d'identifiant national de structure (provenant de la nomenclature TRE_G07-TypIdentifiantStructure) et de l'identifiant de la structure:  ** 1 + N° FINESS (entité juridique et entité géographique indéterminées);  ** 3 + N° SIRET</p>
5	.....categorieEtablissement : Code	[0..1]	DetailPrestation.categorieEtablissement	<p>Catégorie d'établissement désignée par la CDAPH dans la décision d'orientation.</p> <p>Codes issus de la TRE_R66-CategorieEtablissement.</p>
5	.....categorieOrganisation : Code	[0..1]	DetailPrestation.categorieOrganisation	<p>Les codes sont issus de la TRE_R244-CategorieOrganisation.</p>
5	.....specialisationPriseEnCharge : Code	[0..1]	DetailPrestation.specialisationPriseCharge	<p>TRE_R245-SpecialisationDePriseEnCharge (1.2.250.1.213.3.3.41)</p>

				Concept ROR à mapper avec les types de droits et les précisions d'orientations
5	.....formation : Texte	[0..N]	DetailPrestation.formation	<b>Obligatoire si "Type de droit et prestation" = "11.1"</b>  Texte libre (possibilité de s'appuyer sur le catalogue de la FAGERH)
5	.....modeEntreeDITEP : Code	[0..1]	DetailPrestation.ditep	<b>Obligatoire si "Type de droit et prestation" = 7.7</b>  <b>No_Mode_entree_DITEP</b> (1.2.250.1.213.3.3.138)  Code : 1 : SESSAD 2 : ITEP internat 3 : ITEP externat 4 : ITEP semi-internat
5	.....nbJoursDerogationAccueilTemporaire : Numérique	[0..1]	DetailPrestation.joursDerogationAccueil	Nombre de jours  Valeur maximale : 90
5	.....priseEnCharge	[0..N]	X	
6	.....modePriseEnCharge : Code	[0..1]	PriseCharge.modePriseCharge	<b>TRE_R213-ModePriseEnCharge</b> (1.2.250.1.213.3.3.13) harmonisée avec la nomenclature CNSA <b>No_Mode_prise_en_charge</b>  Codes à utiliser et leur équivalence dans la nomenclature CNSA  - Code 46 « Hébergement (accueil jour et nuit) » = Internat (1) - Code 47 « Accueil de jour » = externat (2), semi-internat (3) ou accueil de jour (6) - Code 48 "Accueil de nuit" = Accueil de nuit (4)  Remarque : Pas de correspondance pour Centre d'accueil familial spécialisé (5)
6	.....quantification	[0..1]	X	Quantification liée à la prise en charge.
7	.....nombre : Texte	[1..1]	Quantification.quantificationNombre	Valeur de la quantification.
7	.....unite : Code	[1..1]	Quantification.quantificationUnite	<b>No_Unite</b> (1.2.250.1.213.3.3.211)

7	.....periodicite : Code	[1..1]	Quantification.quantificationP eriodicite	No_Periodicite (1.2.250.1.213.3.3.163)
---	-------------------------	--------	--	--

### 2.1.3.3. Section représentant l'évaluation d'un individu

L'évaluation d'un individu est identique à la section « Evaluation d'un individu », d'identifiant 1.2.250.1.213.7.1.3, mise en place dans le cadre du volet « Transfert de dossiers entre MDPH ». Elle se divise en 4 sous-sections représentant les éléments environnementaux, les éléments personnels, les éléments scolaires ou professionnels et les évolutions/besoins.

Niv.	Élément XML	Cardinalité	Élément de la spécification fonctionnelle SI-ESMS	Contenu de l'élément
0	component	[0..*]		
1	.section	[1..1]		Evaluation d'un individu
2	..templateId	<u>[2..2]</u>	X	Identifiant unique de la section @root = 1.2.250.1.213.1.1.2.229 Identifiant unique du template à partir duquel est dérivée la section @root = 2.16.840.1.113883.10.12.201
2	..text	<u>[1..1]</u>	dateMAJ	Date de dernière mise à jour de l'évaluation de l'utilisateur <b>au format aaaammjj</b>
2	..component	[0..*]		
3	...section	[1..1]		Éléments environnementaux
4	....templateId	[2..2]	X	Identifiant unique de l'entrée @root = 1.2.250.1.213.1.1.2.230 Identifiant unique du template à partir duquel est dérivée la section @root = 2.16.840.1.113883.10.12.201
4	....entry	[0..*]		Composition du foyer
5	.....observation	[1..1]		<ul style="list-style-type: none"> <li>• @classCode = « OBS »</li> <li>• @moodCode = « EVN »</li> </ul>
6	.....templateId	<u>[2..2]</u>	X	Identifiant unique de l'entrée @root = 1.2.250.1.213.1.1.3.177 Identifiant unique du template à partir duquel est dérivée l'entrée @root = 2.16.840.1.113883.10.12.303
6	.....code	[1..1]		
7	.....originalText	[1..1]		Valeur fixée à « CompositionFoyer »

6	.....value	<u>[1..1]</u>	Elément environnementaux.composition du foyer	<b>No_Composition_foyer</b> (1.2.250.1.213.3.3.106)
4	....entry	[0..*]		type d'hébergement
5	.....observation	[1..1]		<ul style="list-style-type: none"> <li>• <b>@classCode</b> = « OBS »</li> <li>• <b>@moodCode</b> = « EVN »</li> </ul>
6	.....templateId	<u>[2..2]</u>	X	Identifiant unique de l'entrée @root = 1.2.250.1.213.1.1.3.178
				Identifiant unique du template à partir duquel est dérivée l'entrée @root = 2.16.840.1.113883.10.12.303
6	.....code	[1..1]		
7	.....originalText	[1..1]		Valeur fixée à « TypeHebergement »
6	.....value	<u>[1..1]</u>	Elément environnementaux.type d'hébergement	<b>No_Type_hebergement</b> (1.2.250.1.213.3.3.207)
4	....entry	[0..*]		Caractéristiques du logement
5	.....observation	[1..1]		<ul style="list-style-type: none"> <li>• <b>@classCode</b> = « OBS »</li> <li>• <b>@moodCode</b> = « EVN »</li> </ul>
6	.....templateId	<u>[2..2]</u>	X	Identifiant unique de l'entrée @root = 1.2.250.1.213.1.1.3.179
				Identifiant unique du template à partir duquel est dérivée l'entrée @root = 2.16.840.1.113883.10.12.303
6	.....code	[1..1]		
7	.....originalText	[1..1]		Valeur fixée à « CaracteristiqueLogement »
6	.....value	<u>[1..1]</u>	Elément environnementaux.caractéristiques du logement	<b>No_Caracteristique_logement</b> (1.2.250.1.213.3.3.99)
4	....entry	[0..*]		Ressources propres de la personne
5	.....observation	[1..1]		<ul style="list-style-type: none"> <li>• <b>@classCode</b> = « OBS »</li> <li>• <b>@moodCode</b> = « EVN »</li> </ul>
6	.....templateId	<u>[2..2]</u>	X	Identifiant unique de l'entrée @root = 1.2.250.1.213.1.1.3.180
				Identifiant unique du template à partir duquel est dérivée l'entrée @root = 2.16.840.1.113883.10.12.303
6	.....code	[1..1]		

7	.....originalText	[1..1]		Valeur fixée à « RessourceProprePersonne »
6	.....value	<u>[1..1]</u>	Elément environnementaux.ressources propres de la personne	<b>No_Ressource_propre</b> (1.2.250.1.213.3.3.174)
4	....entry	[0..*]		Caractéristiques transport
5	.....observation	[1..1]		<ul style="list-style-type: none"> <li>• @classCode = « OBS »</li> <li>• @moodCode = « EVN »</li> </ul>
6	.....templateId	<u>[2..2]</u>	X	Identifiant unique de l'entrée @root = 1.2.250.1.213.1.1.3.181 Identifiant unique du template à partir duquel est dérivée l'entrée @root = 2.16.840.1.113883.10.12.303
6	.....code	[1..1]		
7	.....originalText	[1..1]		Valeur fixée à « CaracteristiqueTransport »
6	.....value	<u>[1..1]</u>	Elément environnementaux.caractéristiques transport	<b>No_Transport</b> (1.2.250.1.213.3.3.201)
2	..component	[0..*]		
3	...section	[1..1]		Éléments personnels
4	.....templateId	<u>[2..2]</u>		Identifiant unique de la section @root = 1.2.250.1.213.1.1.2.231 Identifiant unique du template à partir duquel est dérivée la section @root = 2.16.840.1.113883.10.12.201
4	....entry	[0..1]		Pathologie principale
5	.....observation	[1..1]		<ul style="list-style-type: none"> <li>• @classCode = « OBS »</li> <li>• @moodCode = « EVN »</li> </ul>
6	.....templateId	<u>[2..2]</u>	X	Identifiant unique de l'entrée @root = 1.2.250.1.213.1.1.3.182 Identifiant unique du template à partir duquel est dérivée l'entrée @root = 2.16.840.1.113883.10.12.303
6	.....code	[1..1]		
7	.....originalText	[1..1]		Valeur fixée à « PathologiePrincipale »
6	.....value	<u>[1..1]</u>	Éléments personnels.pathologie principale	<b>No_Pathologie</b> (1.2.250.1.213.3.3.162)

4	...entry	[0..*]		Pathologie secondaire
5	.....observation	[1..1]		<ul style="list-style-type: none"> <li>• @classCode = « OBS »</li> <li>• @moodCode = « EVN »</li> </ul>
6	.....templateId	<u>[2..2]</u>	X	Identifiant unique de l'entrée @root = 1.2.250.1.213.1.1.3.183
				Identifiant unique du template à partir duquel est dérivée l'entrée @root = 2.16.840.1.113883.10.12.303
6	.....code	[1..1]		
7	.....originalText	[1..1]		Valeur fixée à « PathologieSecondaire »
6	.....value	<u>[1..1]</u>	Eléments personnels.pathologie secondaire	No_Pathologie (1.2.250.1.213.3.3.162)
4	...entry	[0..1]		Maladie rare
5	.....observation	[1..1]		<ul style="list-style-type: none"> <li>• @classCode = « OBS »</li> <li>• @moodCode = « EVN »</li> </ul>
6	.....templateId	<u>[2..2]</u>	X	Identifiant unique de l'entrée @root = 1.2.250.1.213.1.1.3.184
				Identifiant unique du template à partir duquel est dérivée l'entrée @root = 2.16.840.1.113883.10.12.303
6	.....code	[1..1]		
7	.....originalText	[1..1]		Valeur fixée à « MaladieRare »
6	.....value	<u>[1..1]</u>	Eléments personnels.maladie rare	No_Maladie_rare (1.2.250.1.213.3.3.224)
4	...entry	[0..1]		Handicap rare
5	.....observation	[1..1]		<ul style="list-style-type: none"> <li>• @classCode = « OBS »</li> <li>• @moodCode = « EVN »</li> </ul>
6	.....templateId	<u>[2..2]</u>	X	Identifiant unique de l'entrée @root = 1.2.250.1.213.1.1.3.185
				Identifiant unique du template à partir duquel est dérivée l'entrée @root = 2.16.840.1.113883.10.12.303
6	.....code	[1..1]		
7	.....originalText	[1..1]		Valeur fixée à « HandicapRare »
6	.....value	<u>[1..1]</u>	Eléments personnels.handicap rare	No_Handicap_rare (1.2.250.1.213.3.3.225)
4	...entry	[0..1]		Déficiência principale
5	.....observation	[1..1]		<ul style="list-style-type: none"> <li>• @classCode = « OBS »</li> </ul>

				<ul style="list-style-type: none"> <li>• @moodCode = « EVN »</li> </ul>
6	.....templateId	[2..2]	X	Identifiant unique de l'entrée @root = 1.2.250.1.213.1.1.3.186 Identifiant unique du template à partir duquel est dérivée l'entrée @root = 2.16.840.1.113883.10.12.303
6	.....code	[1..1]		
7	.....originalText	[1..1]		Valeur fixée à « DeficiencePrincipale »
6	.....value	[1..1]	Eléments personnels.déficience principale	No_Deficience (1.2.250.1.213.3.3.108)
4	....entry	[0..*]		Déficience secondaire
5	.....observation	[1..1]		<ul style="list-style-type: none"> <li>• @classCode = « OBS »</li> <li>• @moodCode = « EVN »</li> </ul>
6	.....templateId	[2..2]	X	Identifiant unique de l'entrée @root = 1.2.250.1.213.1.1.3.187 Identifiant unique du template à partir duquel est dérivée l'entrée @root = 2.16.840.1.113883.10.12.303
6	.....code	[1..1]		
7	.....originalText	[1..1]		Valeur fixée à « DeficienceSecondaire »
6	.....value	[1..1]	Eléments personnels.déficience secondaire	No_Deficience (1.2.250.1.213.3.3.108)
4	....entry	[0..*]		Prise en charge
5	.....observation	[1..1]		<ul style="list-style-type: none"> <li>• @classCode = « OBS »</li> <li>• @moodCode = « EVN »</li> </ul>
6	.....templateId	[2..2]	X	Identifiant unique de l'entrée @root = 1.2.250.1.213.1.1.3.188 Identifiant unique du template à partir duquel est dérivée l'entrée @root = 2.16.840.1.113883.10.12.303
6	.....code	[1..1]		
7	.....originalText	[1..1]		Valeur fixée à « PriseEnCharge »
6	.....value	[1..1]	Eléments personnels.prise en charge	No_Prise_en_charge (1.2.250.1.213.3.3.170)
4	....entry	[0..*]		Difficulté rencontrée
5	.....observation	[1..1]		<ul style="list-style-type: none"> <li>• @classCode = « OBS »</li> </ul>

				<ul style="list-style-type: none"> <li>• @moodCode = « EVN »</li> </ul>
6	.....templateId	[2..2]	X	Identifiant unique de l'entrée @root = 1.2.250.1.213.1.1.3.189 Identifiant unique du template à partir duquel est dérivée l'entrée @root = 2.16.840.1.113883.10.12.303
6	.....code	[1..1]		
7	.....originalText	[1..1]		Valeur fixée à « DifficulteRencontree »
6	.....value	[1..1]	Eléments personnels.difficulté rencontrée	No_Activite (1.2.250.1.213.3.3.86)
2	..component	[0..*]		
3	...section	[1..1]		Eléments Scolaires ou Professionnels
4	....templateId	[2..2]		Identifiant unique de la section @root = 1.2.250.1.213.1.1.2.232 Identifiant unique du template à partir duquel est dérivée la section @root = 2.16.840.1.113883.10.12.201
4	....entry	[0..1]		Situation par rapport à la scolarité
5	.....observation	[1..1]		<ul style="list-style-type: none"> <li>• @classCode = « OBS »</li> <li>• @moodCode = « EVN »</li> </ul>
6	.....templateId	[2..2]	X	Identifiant unique de l'entrée @root = 1.2.250.1.213.1.1.3.190 Identifiant unique du template à partir duquel est dérivée l'entrée @root = 2.16.840.1.113883.10.12.303
6	.....code	[1..1]		
7	.....originalText	[1..1]		Valeur fixée à « SituationScolarite »
6	.....value	[1..1]	Eléments Scolaires ou Professionnels.situation rapport à la scolarité	No_Situation_scolaire (1.2.250.1.213.3.3.178)
4	....entry	[0..1]		Temps de scolarisation
5	.....observation	[1..1]		<ul style="list-style-type: none"> <li>• @classCode = « OBS »</li> <li>• @moodCode = « EVN »</li> </ul>
6	.....templateId	[2..2]	X	Identifiant unique de l'entrée @root = 1.2.250.1.213.1.1.3.191

				Identifiant unique du template à partir duquel est dérivée l'entrée @root = 2.16.840.1.113883.10.12.303
6	.....code	[1..1]		
7	.....originalText	[1..1]		Valeur fixée à « TempsScolarisation »
6	.....value	<u>[1..1]</u>	Eléments Scolaires ou Professionnels.temps de scolarisation	<b>No_Temps_scolarisation</b> (1.2.250.1.213.3.3.198)
4	....entry	[0..1]		Evaluation scolarité
5	.....observation	[1..1]		<ul style="list-style-type: none"> <li>• @classCode = « OBS »</li> <li>• @moodCode = « EVN »</li> </ul>
6	.....templateId	<u>[2..2]</u>	X	Identifiant unique de l'entrée @root = 1.2.250.1.213.1.1.3.192
				Identifiant unique du template à partir duquel est dérivée l'entrée @root = 2.16.840.1.113883.10.12.303
6	.....code	[1..1]		
7	.....originalText	[1..1]		Valeur fixée à « EvaluationScolarite »
6	.....value	<u>[1..1]</u>	Eléments Scolaires ou Professionnels.evaluation scolarité	<b>No_Evaluation_scolarite</b> (1.2.250.1.213.3.3.122)
4	....entry	[0..1]		Niveau de formation professionnelle
5	.....observation	[1..1]		<ul style="list-style-type: none"> <li>• @classCode = « OBS »</li> <li>• @moodCode = « EVN »</li> </ul>
6	.....templateId	<u>[2..2]</u>	X	Identifiant unique de l'entrée @root = 1.2.250.1.213.1.1.3.193
				Identifiant unique du template à partir duquel est dérivée l'entrée @root = 2.16.840.1.113883.10.12.303
6	.....code	[1..1]		
7	.....originalText	[1..1]		Valeur fixée à « NiveauFormationProfessionnelle »
6	.....value	<u>[1..1]</u>	Eléments Scolaires ou Professionnels.niveau de formation professionnelle	<b>No_Niveau_formation_pro</b> (1.2.250.1.213.3.3.152)
4	....entry	[0..1]		Situation par rapport au travail
5	.....observation	[1..1]		<ul style="list-style-type: none"> <li>• @classCode = « OBS »</li> <li>• @moodCode = « EVN »</li> </ul>

6	.....templateId	<u>[2..2]</u>	X	Identifiant unique de l'entrée @root = 1.2.250.1.213.1.1.3.194
				Identifiant unique du template à partir duquel est dérivée l'entrée @root = 2.16.840.1.113883.10.12.303
6	.....code	[1..1]		
7	.....originalText	[1..1]		Valeur fixée à « SituationProfessionnelle »
6	.....value	<u>[1..1]</u>	Eléments Scolaires ou Professionnels.situation rapport au travail	<b>No_Situation_travail</b> (1.2.250.1.213.3.3.179)
4	....entry	[0..1]		Aptitude actuelle au poste
5	.....observation	[1..1]		<ul style="list-style-type: none"> <li>• @classCode = « OBS »</li> <li>• @moodCode = « EVN »</li> </ul>
6	.....templateId	<u>[2..2]</u>	X	Identifiant unique de l'entrée @root = 1.2.250.1.213.1.1.3.195
				Identifiant unique du template à partir duquel est dérivée l'entrée @root = 2.16.840.1.113883.10.12.303
6	.....code	[1..1]		
7	.....originalText	[1..1]		Valeur fixée à « AptitudePoste »
6	.....value	<u>[1..1]</u>	Eléments Scolaires ou Professionnels.aptitude actuelle au poste	<b>No_Aptitude_poste</b> (1.2.250.1.213.3.3.89)
4	....entry	[0..1]		Perspectives professionnelles
5	.....observation	[1..1]		<ul style="list-style-type: none"> <li>• @classCode = « OBS »</li> <li>• @moodCode = « EVN »</li> </ul>
6	.....templateId	<u>[2..2]</u>	X	Identifiant unique de l'entrée @root = 1.2.250.1.213.1.1.3.196
				Identifiant unique du template à partir duquel est dérivée l'entrée @root = 2.16.840.1.113883.10.12.303
6	.....code	[1..1]		
7	.....originalText	[1..1]		Valeur fixée à « PerspectiveProfessionnelle »
6	.....value	<u>[1..1]</u>	Eléments Scolaires ou Professionnels.perspectives professionnelles	<b>No_Perspective_pro</b> (1.2.250.1.213.3.3.164)

2	..component	[0..*]		
3	...section	[1..1]		Evolution et Besoins
4	....templateId	<u>[2..2]</u>		Identifiant unique de la section @root = 1.2.250.1.213.1.1.2.233
				Identifiant unique du template à partir duquel est dérivée la section @root = 2.16.840.1.113883.10.12.201
4	....entry	[0..1]		Evolution envisagée
5	.....observation	[1..1]		<ul style="list-style-type: none"> <li>• @classCode = « OBS »</li> <li>• @moodCode = « EVN »</li> </ul>
6	.....templateId	<u>[2..2]</u>	X	Identifiant unique de l'entrée @root = 1.2.250.1.213.1.1.3.197
				Identifiant unique du template à partir duquel est dérivée l'entrée @root = 2.16.840.1.113883.10.12.303
6	.....code	[1..1]		
7	.....originalText	[1..1]		Valeur fixée à « EvolutionEnvisagee »
6	.....value	<u>[1..1]</u>	Evolution et Besoins.evolution envisagée	No_Evolution_envisagee (1.2.250.1.213.3.3.124)
4	....entry	[0..1]		Evolution constatée
5	.....observation	[1..1]		<ul style="list-style-type: none"> <li>• @classCode = « OBS »</li> <li>• @moodCode = « EVN »</li> </ul>
6	.....templateId	<u>[2..2]</u>	X	Identifiant unique de l'entrée @root = 1.2.250.1.213.1.1.3.198
				Identifiant unique du template à partir duquel est dérivée l'entrée @root = 2.16.840.1.113883.10.12.303
6	.....code	[1..1]		
7	.....originalText	[1..1]		Valeur fixée à « EvolutionConstatee »
6	.....value	<u>[1..1]</u>	Evolution et Besoins.evolution constatée	No_Evolution_constatee (1.2.250.1.213.3.3.123)
4	....entry	[0..*]		Besoins de compensation identifiés
5	.....observation	[1..1]		<ul style="list-style-type: none"> <li>• @classCode = « OBS »</li> </ul>

				• @moodCode = « EVN »
6	.....templateId	<u>[2..2]</u>	X	Identifiant unique de l'entrée @root = 1.2.250.1.213.1.1.3.199 Identifiant unique du template à partir duquel est dérivée l'entrée @root = 2.16.840.1.113883.10.12.303
6	.....code	[1..1]		
7	.....originalText	[1..1]		Valeur fixée à « BesoinCompensation »
6	.....value	<u>[1..1]</u>	Evolution et Besoins.besoins de compensation identifiés	<b>No_Besoin_compensation</b> (1.2.250.1.213.3.3.94)

## 2.2. Types de données essentiels

### 2.2.1. Type de donnée « II » - Instance Identifier

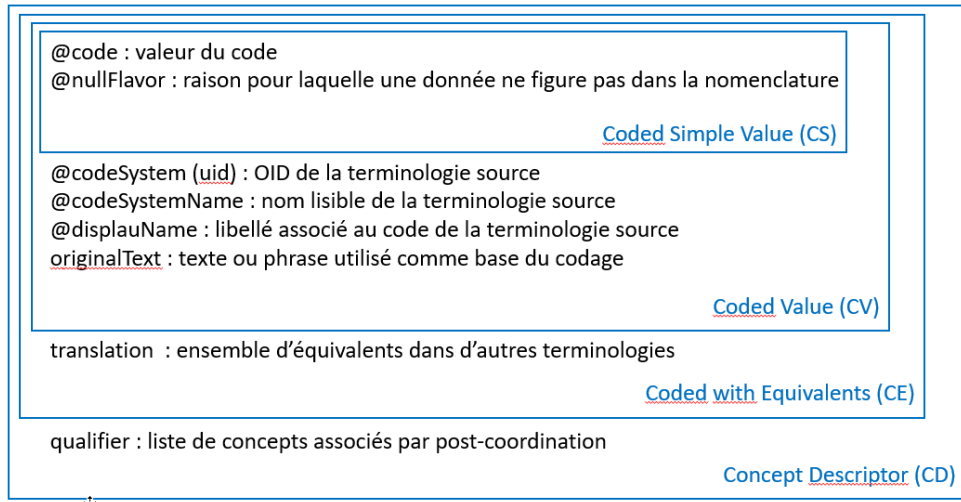
Le type de données des identifiants « II » possède la structure suivante :

Attribut	Type	cardinalité	Commentaire
root	Uid	[1..1]	Valeur de l'OID de l'autorité d'affectation de l'identifiant.  Dans le cas où la MDPH est à l'origine de la création de l'identifiant, l'OID à renseigner est à décrite dans la liste des OID en Annexe 5.
Extension	St	[1..1]	Valeur de l'identifiant
AssigningAuthorityName	St	[0..1]	Permet l'interprétation humaine (la lisibilité) de l'autorité d'assignation de l'identifiant ; la valeur de cet attribut ne doit pas être utilisée pour des traitements automatisés (pas d'interprétation machine de cet attribut)
displayable	bl	[0..1]	Indicateur booléen positionné à false si l'identifiant n'est destiné qu'à un traitement automatisé (interprétation machine seule) ou positionné à true si l'identifiant est aussi visualisable ; en l'absence de cet attribut, le SI consommateur doit considérer que l'identifiant est visualisable.

L'identifiant est dans tous les cas un identifiant globalement unique. Il est composé a minima d'une combinaison des attributs root et extension

### 2.2.2. Type de données Codées « CS », « CV », « CE », « CD »

Un élément codé représente un concept. Quatre types de données sont disponibles pour coder les concepts, avec une richesse d'expression progressive.



Les éléments du standard qui sont de type "CS" sont renseignés avec un simple code.

Les éléments de type "CV", "CE" ou "CD" doivent respecter les contraintes suivantes :

- si un concept est disponible pour l'élément, renseigner au minimum le triplet d'attributs suivants, les autres attributs étant optionnels en l'absence de spécification complémentaire :
  - code, code associé au concept,
  - displayName, libellé court associé au code, exprimé dans la langue applicable au contexte de l'élément courant ;
  - codeSystem, OID de la terminologie source du code et du libellé associé,
- si aucun concept codé n'a été trouvé pour répondre à la situation, l'élément fils originalText doit alors être renseigné sous la forme d'un texte libre
- si l'information répondant à l'élément n'est pas connue ou n'est pas divulgable et si cette situation est admise pour cet élément, renseigner alors l'attribut nullFlavor avec le motif approprié
- l'élément qualifier n'est pas utilisé car non supporté par la version ultérieure des types de données HL7 V3

### 3. STANDARD HL7 FHIR

Afin de couvrir les besoins énoncés dans les SFE SI-ESMS, les spécifications techniques de ce volet s'appuient sur le standard HL7 FHIR Release 4.

#### 3.1. Introduction

---

Le standard FHIR est un standard élaboré par HL7 décrivant un ensemble de ressources ainsi qu'une API pour l'échange des informations de santé.

##### 3.1.1. Ressources FHIR utilisées

Les ressources utilisées et leurs niveaux de maturité sont les suivants :

- DocumentReference (NM 3)
- Consent (NM 2)
- Task (NM 2)

##### 3.1.2. Les interactions FHIR

Les interactions possibles entre les systèmes pour échanger et agir sur les ressources sont décrites en termes d'API REST.

Différents niveaux d'interactions sont possibles :

- **Instance** (s'applique à une ressource en particulier)
- **Type** (s'applique à un ensemble de ressources de même type)
- **Système** (s'applique à l'ensemble du système)

Les interactions qui pourront s'appliquer dans le cas du volet ESMS sont les suivantes :

- **Read** pour accéder à l'état courant de la ressource. Utilise la méthode HTTPS GET.
- **Create** pour l'ajout d'une nouvelle ressource sur le serveur. Utilise la méthode HTTPS POST.

Enfin, le corps des requêtes HTTPS est une ressource FHIR qui peut être formatée en XML, JSON ou RDF (seul le format TURTLE est supporté).

### 3.2. Contenu structuré des flux

#### 3.2.1. Correspondances entre objets métier et ressources du standard HL7 FHIR

Dans cette section, la mise en correspondance est faite entre :

- Les objets métier identifiés à l'issue des spécifications fonctionnelles des échanges,
- Les ressources du standard HL7 FHIR.

Pour chaque objet métier, les tableaux ci-dessous reprennent l'ensemble des éléments métier identifiés dans l'étude métier du cas d'usage. Pour chaque attribut de chaque classe métier, la ressource FHIR et plus particulièrement l'élément de cette ressource utilisé pour véhiculer l'information est identifié.

##### 3.2.1.1. Flux 1 : *PersonneOrienteeDecision*

Les données à véhiculer dans ce flux sont spécifiées dans le document CDA portant les données de l'individu et la décision décrit dans la partie [2.1.1.1](#). Il n'y a donc pas de correspondance à faire entre les objets métiers et des ressources du standard HL7 FHIR.

Pour transporter ce document entre le SI-SDO et le SI-ESMS, une ressource « [DocumentReference](#) » et plus particulièrement le profil *ESMSDocumentReference* sera utilisée :

Eléments métier		Eléments FHIR	
Classe	Attribut	Ressource	Elément
Individu, Decision, DroitPrestation, DetailPrestation, PriseCharge, Parent, MesuredeProtection, Identite, Quantification, Caracterisation	Document CDA portant les données de l'individu et la décision (cf <a href="#">2.1.1.1</a> ) [1..1]	DocumentReference	➔ content[1..*].attachment[1..1].data : [0..1] base64Binary
	Decision		idDecision : [1..1] Identifiant idNat_Decision : [1..1] Identifiant

Tableau 2 : Mise en correspondance des contenus métiers/FHIR du flux 1

### 3.2.1.2. Flux 2 : Accord

Le flux 2 contient l'accord de la personne orientée pour un examen approfondi de son dossier par un ESMS :

Eléments métier		Eléments FHIR	
Classe	Attribut	Ressource	Elément
Accord	accordPersonneOrientee : [1..1] Indicateur	Consent	status : [1..1] code
	dateRecueilAccord : [1..1] Date		dateTime : [0..1] dateTime
	idNat_Struct : [1..1] Identifiant		meta[0..1].source : [0..1] uri
	idNat_Decision : [1..1] Identifiant		provision[0..1].data[0..*].reference : [1..1].identifiant

Tableau 3 : Mise en correspondance des contenus métiers/FHIR du flux 2

### 3.2.1.3. Flux 3 : Evaluation

Les données à véhiculer dans ce flux sont spécifiées dans le document CDA portant l'évaluation décrit en partie [2.1.1.2](#). Il n'y a donc pas de correspondance à faire entre les objets métiers et des ressources du standard HL7 FHIR.

Pour transporter ce document entre le SI-SDO et le SI-ESMS, une ressource « [DocumentReference](#) » et plus particulièrement le profil ESMSDocumentReference sera utilisé.

Ci-dessous les éléments qui seront à renseigner dans chaque ressource DocumentReference :

Eléments métier		Eléments FHIR	
Classe	Attribut	Ressource	Elément
Individu, Evaluation, ElementsMedicaux, ElementsEnvironnementaux, EvolutionBesoin, ElementsScolairesProfessionnels	Document CDA portant l'évaluation (cf <a href="#">2.1.1.2</a> ) [1..1]	DocumentReference	→ content[1..*].attachment[1..1].data : [0..1] base64Binary
	Decision		idDecision : [1..1] Identifiant → idDecision.use = usual idNat_Decision : [1..1] Identifiant → idNat_Decision.use = official

Tableau 4 : Mise en correspondance des contenus métiers/FHIR du flux 3

### 3.2.1.4. Flux 4 : StatutPersonneOrientee / Flux 5 : StatutEntreeESMS / Flux 6 : StatutAdmissionImpossibleEnternee

Pour chaque objet métier, le tableau ci-dessous reprend l'ensemble des éléments métier identifiés dans les flux 4, 5 et 6 véhiculant le statut d'une décision de manière identique. Pour chaque attribut de chaque classe métier, la

ressource FHIR, et plus particulièrement l'élément de cette ressource qui sera utilisé pour véhiculer l'information, est identifiée.

Eléments métier		Eléments FHIR	
Classe	Attribut	Ressource	Elément
ReponsePrestationESMS	idNat_Struct : [1..1] Identifiant		input [0..*] : BackboneElement
	nom : [1..1] Texte		input [0..*] : BackboneElement
	statut : [0..1] Code		input [0..*] : BackboneElement
	motif : [0..1] Texte		input [0..*] : BackboneElement
	dateStatut : [0..1] DateHeure		input [0..*] : BackboneElement
ReponsePrestationUnite	idUnite : [1..1] Identifiant		input [0..*] : BackboneElement
	nom : [1..1] Texte		input [0..*] : BackboneElement
	categorieOrganisation : [1..1] Code		input [0..*] : BackboneElement
	temporaliteAccueil : [0..1] Code		input [0..*] : BackboneElement
	accueilSequentiel : [0..1] Code		input [0..*] : BackboneElement
	modePriseCharge : [1..1] Code	input [0..*] : BackboneElement	
	statut : [1..1] Code	input [0..*] : BackboneElement	
	dateStatut : [1..1] DateHeure	input [0..*] : BackboneElement	
DroitPrestation	typeDroitPrestation : [1..1] Code	input [0..*] : BackboneElement	
	Decision	idDecision : [1..1] Identifiant	input [0..*] : BackboneElement
idNat_Decision : [1..1] Identifiant		input [0..*] : BackboneElement	

Tableau 5 : Mise en correspondance des contenus métiers/FHIR du flux 4, 5 et 6

### 3.2.2. Contenu des ressources FHIR utilisées

Les tableaux de cette section reprennent les ressources FHIR identifiées dans la section précédente une à une et listent les éléments retenus lors de la mise en correspondance. Ces éléments sont complétés par d'autres éléments qui sont obligatoires selon les spécifications FHIR et sont listés dans l'ordre requis par ces dernières. Les cardinalités retenues sont les cardinalités métier.

Les tableaux présentés décrivent les éléments des ressources FHIR identifiées de la manière suivante :

- La colonne « Élément » liste tous les éléments de la ressource,
- La colonne « Type » indique le type de l'élément,
- La colonne « Card. » indique la cardinalité de l'élément,
- La colonne « Contrainte » indique les contraintes introduites par le présent volet. Ces contraintes sont définies afin d'assurer la conformité aux spécifications fonctionnelles du volet.
- La colonne « Description » indique la nature de l'information portée par l'élément.

#### 3.2.2.1. Ressource DocumentReference

Le profil « ESMSDocumentReference », dérivé du profil « SDODocumentReference » est utilisé pour véhiculer :

- Le document CDA portant les données de l'individu et la décision décrit en partie [2.1.1.1](#)
- Le document CDA portant l'évaluation décrit en partie [2.1.1.2](#).

Profil	Élément	Contrainte	Description
ESMSDocumentReference	Identifiant [1..*]	[2..*]	Occurrence 1 : identifiant de la décision unique au sein de la MDPH ayant créé la décision (idDecision) <ul style="list-style-type: none"> <li>• Identifiant.use = « usual »</li> </ul>
			Occurrence 2 : identifiant technique national de la décision, généré par le SI-SDO (idNat_Decision) <ul style="list-style-type: none"> <li>Identifiant.use = « official »</li> </ul>
	status [1..1]		Permet d'indiquer le statut du document.
	Type [0..1]	[1..1]	<ul style="list-style-type: none"> <li>• Si la ressource contient le document CDA portant les données de l'individu et la décision décrit dans la partie <a href="#">2.1.1.1</a> <ul style="list-style-type: none"> <li>○ Code = « 57830-2 » de la nomenclature LOINC <a href="#">docTypeCodes</a></li> <li>○ Display = « Admission request Document »</li> </ul> </li> <li>• Si la ressource contient le document CDA portant l'évaluation décrit dans la partie <a href="#">2.1.1.2</a> : <ul style="list-style-type: none"> <li>○ Code = « 51848-0 » de la nomenclature LOINC <a href="#">docTypeCodes</a></li> <li>○ Display = « Evaluation note »</li> </ul> </li> </ul>
content [1..1] BackBoneElement			Permet d'attacher une pièce jointe (ici le document CDA).

### 3.2.2.2. Ressource Task

Le profil « SDOTask » est identifiée pour véhiculer les informations sur la position des ESMS et des unités opérationnelles vis-à-vis de la prestation.

Elément parent	Elément	Type	Card.	Contrainte	Description
Task	id	Id	[0..1]		Représente l'identifiant logique associé à la ressource Task.
	meta	Meta	[0..1]		Informations relatives à la gestion des classes et des données.
	meta.lastUpdated	instant	[0..1]	Cardinalité contrainte à [1..1]	Date de dernière mise à jour de la notification.
	status	code	[1..1]	Valeur contrainte à « Completed »	Statut de la tâche.
	intent	code	[1..1]	Valeur contrainte à « plan »	Cette tâche ne demande aucune action.
	description	string	[0..1]		Permet d'ajouter un commentaire sur la tâche
	input	BackboneElement	[0..*]	Cardinalité contrainte à [1..*]	Permet de définir les éléments dont le télé-service a besoin pour vérifier les informations saisies par l'utilisateur.
Les lignes suivantes correspondent à différentes occurrences (slices) de l'élément « input »					
Input			[1..1]		
type	CodeableConcept		[1..1]	Valeur contrainte à « idNat_Struct »	
value	*		[1..1]	Type contraint à String	Identifiant de l'ESMS accueillant l'individu en situation de handicap.  Cet identifiant est obtenu par la concaténation du type d'identifiant national de structure (provenant de la nomenclature <b>TRE_G07- TypeIdentifiantStructure</b> ) et de l'identifiant de la structure: ** 1 + N° FINESS (entité juridique et entité géographique indéterminées); ** 3 + N° SIRET
Input			[1..1]		
type	CodeableConcept		[1..1]	Valeur contrainte à « nomESMS »	
value	*		[1..1]	Type contraint à String	Permet de définir le nom de l'ESMS
Input			[0..1]		
type	CodeableConcept		[1..1]	Valeur contrainte à « statutESMS »	

value	*	[1..1]	Type contraint à CodeableConcept Binding required vers le JDV_J252-StatutPersonnePriseChargeESMS	Statut de l'utilisateur dans l'ESMS
Input		[0..1]		
type	CodeableConcept	[1..1]	Valeur contrainte à « motifESMS »	
value	*	[1..1]	Type contraint à CodeableConcept Binding required vers le JDV_J251-MotifStatutPersonnePriseChargeESMS	Permet de définir le motif associé au statut de l'utilisateur dans l'ESMS
Input		[0..1]		
type	CodeableConcept	[1..1]	Valeur contrainte à « dateStatutESMS »	
value	*	[1..1]	Type contraint à Date	Permet de définir la date d'entrée dans le statut
Input		[0..1]	[1..1] si statutUnite est renseigné	
type	CodeableConcept	[1..1]	Valeur contrainte à « idUnite »	
value	*	[1..1]	Type contraint à id	Permet de définir l'identifiant de l'unité
Input		[0..1]	[1..1] si statutUnite est renseigné	
type	CodeableConcept	[1..1]	Valeur contrainte à « nomUnite »	
value	*	[1..1]	Type contraint à String	Identifiant de l'unité qui correspond à l'identifiant de l'organisation interne, unique et persistant au niveau national, et généré par une instance régionale du ROR (pour plus de précision, voir la spécification « ANS ROR - Modèle Exposition
Input		[0..1]	[1..1] si statutUnite est renseigné	
type	CodeableConcept	[1..1]	Valeur contrainte à « categorieOrganisation »	
value	*	[1..1]	Type contraint à CodeableConcept Binding required vers la TRE_R244-CategorieOrganisation	Permet de définir la catégorie d'organisation qui caractérise la nature particulière de l'offre de santé portée par l'unité
Input		[0..1]		

type	CodeableConcept	[1..1]	Valeur contrainte à « temporaliteAccueil »	
value	*	[1..1]	Type contraint à CodeableConcept Binding required vers la <b>TRE_R240-TemporaliteAccueil</b>	Permet de définir la fréquence d'accueil lors d'une prise en charge en ESMS
Input		[0..1]		
type	CodeableConcept	[1..1]	Valeur contrainte à « accueilSequentiel »	
value	*	[1..1]	Boolean	Permet de définir l'accueil séquentiel
Input		[0..1]	<b>[1..1] si statutUnite est renseigné</b>	
type	CodeableConcept	[1..1]	Valeur contrainte à « modePriseCharge »	
value	*	[1..1]	Type contraint à CodeableConcept Binding required vers la <b>TRE_R213-ModePriseEnCharge</b> harmonisée avec la nomenclature CNSA « <b>No_Mode_prise_en_charge</b> »	Permet de définir le mode de prise en charge
Input		[0..1]	<b>[1..1] s'il s'agit d'un statut d'unité</b>	
type	CodeableConcept	[1..1]	Valeur contrainte à « statutUnite »	
value	*	[1..1]	Type contraint à CodeableConcept Binding required vers le <b>JDV_J253-StatutPersonnePriseChargeUnite</b>	Statut de la personne orientée au niveau de l'unité, définis dans le cadre fonctionnel du système d'information de suivi des orientations de la CNSA
Input		[0..1]	<b>[1..1] si statutUnite est renseigné</b>	
type	CodeableConcept	[1..1]	Valeur contrainte à « dateStatutUnite »	
value	*	[1..1]	Type contraint à Date	Permet de définir la date d'entrée renseignée par l'utilisateur pour les statuts
Input		[0..1]		
type	CodeableConcept	[1..1]	Valeur contrainte à « motifUnite »	

value	*	[1..1]	Type contraint à CodeableConcept Binding required vers le JDV_J250-MotifStatutPersonnePriseCharge Unite Motifs obligatoires pour certains statut suivant la table : ASS_AXXX-Statut-MotifPersonnePriseCharge	Permet de définir le motif de sortie ou d'admission impossible
Input		[0..1]		
type	CodeableConcept	[1..1]	Valeur contrainte à « typeDroitPrestation »	
value	*	[1..1]	Type contraint à CodeableConcept Codes issus de la nomenclature CNSA "No_Type_droit_prestation"	Permet de définir le type de droit et prestation caractérisant la décision d'orientation.
Input		[1..1]		
type	CodeableConcept	[1..1]	Valeur contrainte à « idDecision »	
value	*	[1..1]	Type contraint à String	Permet de définir l'identifiant de la décision unique au sein de la MDPH
Input		[1..1]		
type	CodeableConcept	[1..1]	Valeur contrainte à « idNat_Decision »	
value	*	[1..1]	Type contraint à String	Identifiant technique national de la décision, généré par ViaTrajectoire. Cet identifiant unique est retourné dans le Flux 1 par ViaTrajectoire à la MDPH lorsque la décision est créée dans le SI-SdO.

### 3.2.2.3. Ressource Consent

La ressource Consent<sup>4</sup> est identifiée pour véhiculer le consentement de la personne orientée permettant à un ESMS d'accéder aux données d'évaluation.

Un profil hérité de « Consent » et nommé ESMS\_Consent est créé pour ce volet et décrit ci-dessous : **Seules les données contraintes et l'id sont attendues sur ce volet.**

Élément	Type	Card.	Contrainte	Description
id	Id	[0..1]		Représente l'identifiant logique associé à la ressource Consent.
meta	Meta	[0..1]	Cardinalité contrainte à [1..1]	Informations relatives à la gestion des classes et des données.
meta.source	uri	[0..1]	Cardinalité contrainte à [1..1]	Identifiant de l'ESMS créant la ressource (=idNat_Struct). Il s'agit de la structure bénéficiant de l'accord.
status	code	[1..1]	Valeur contrainte à : <ul style="list-style-type: none"> <li>Code : active <a href="http://details.loinc.org/LOINC/59284-0.html">http://details.loinc.org/LOINC/59284-0.html</a></li> <li>Display : Active</li> </ul>	Indique l'état actuel du consentement.
scope	codeableConcept	[1..1]	Valeur contrainte à : <ul style="list-style-type: none"> <li>System : <a href="http://terminology.hl7.org/CodeSystem/consentscope">http://terminology.hl7.org/CodeSystem/consentscope</a></li> <li>Code : patient-privacy <a href="http://details.loinc.org/LOINC/59284-0.html">http://details.loinc.org/LOINC/59284-0.html</a></li> <li>Display : Privacy Consent</li> </ul>	Périmètre du consentement.
category	codeableConcept	[1..*]	Valeur contrainte à : <ul style="list-style-type: none"> <li>System : <a href="http://loinc.org">http://loinc.org</a></li> <li>Code : 59284-0</li> <li>Display : Consent</li> </ul>	Classification du type de consentement. Il prend en charge l'indexation et la récupération du consentement.
dateTime	dateTime	[0..1]	Cardinalité contrainte à [1..1]	Date de recueil de l'accord de la personne orientée par l'ESMS.
provision	BackboneElement	[0..1]	Cardinalité contrainte à [1..1]	Ajout d'une contrainte d'autorisation d'accès.
provision.data	BackboneElement	[0..*]	Cardinalité contrainte à [1..1]	Données contrôlées par la règle
provision.data.meaning	code	[1..1]	Valeur contrainte à : <ul style="list-style-type: none"> <li>Code : related</li> </ul>	Indique que l'autorisation d'accès s'applique à la ressource indiquée dans l'élément provision.data.reference ainsi qu'aux instances auxquelles elle fait référence.

<sup>4</sup> <http://hl7.org/fhir/R4/consent.html>

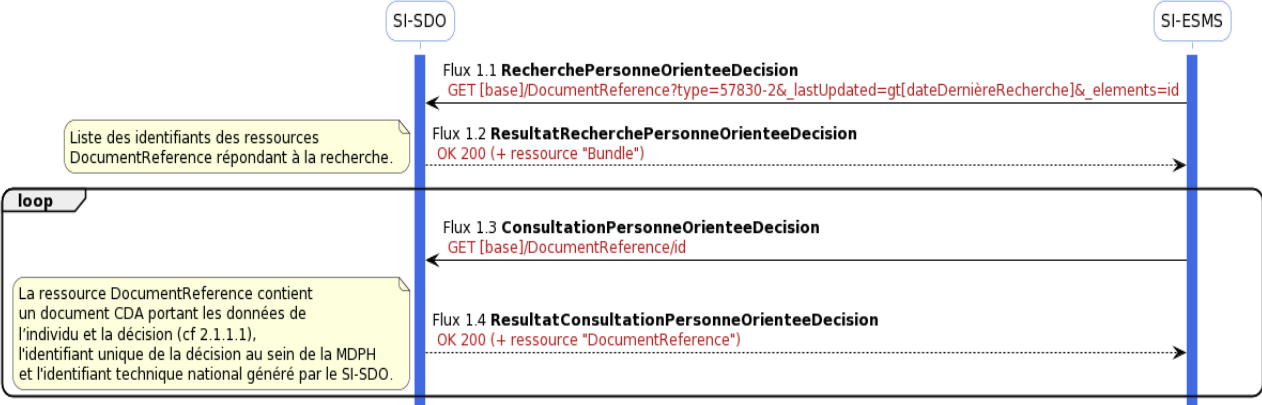
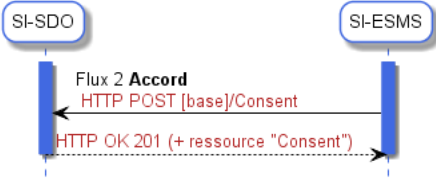
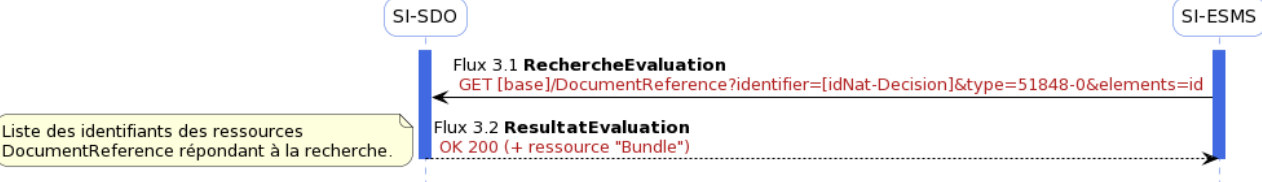
provision.data.reference	Reference(Any)	[1..1]		Référence à la ressource DocumentReference (dossier de décisions d'orientation) concernée par l'accord.
Provision.data.reference.identifier	Identifiant	[1..1]	Cardinalité contrainte à [1..1]	Référence logique vers la ressource (dossier de décisions d'orientation) pour laquelle s'applique cet accord
Provision.data.reference.identifier.use	code	[0..*]	Cardinalité contrainte à [1..1] Valeur contrainte à « official »	Type de l'identifiant vers lequel la ressource Consent doit pointer
Provision.data.reference.identifier.value	string	[0..*]	Cardinalité contrainte à [1..1]	Valeur de l'identifiant vers lequel la ressource Consent doit pointer (identifiant officiel du documentReference = idNatDecision)

Tableau 6 : Description du profil ESMS\_Consent

### 3.3. Construction des flux

La construction des flux consiste en la construction des requêtes ou des réponses HTTPS de l'API REST de FHIR. Cette section présente les flux permettant d'échanger les informations identifiées dans les chapitres précédents.

#### 3.3.1. Synthèse des flux

Flux métiers (issus de la SFE)	Flux techniques (présentés dans cette partie)
<p>Flux 1 – PersonneOrienteeDecision</p>	<ul style="list-style-type: none"> <li>➤ Flux 1.1 – RecherchePersonneOrienteeDecision / Flux 1.2 – ResultatRecherchePersonneOrienteeDecision               <ul style="list-style-type: none"> <li>○ Opération « search » de l'API FHIR assurée par une requête HTTPS GET adressant la ressource DocumentReference.</li> </ul> </li> <li>➤ Flux 1.3 – ConsultationPersonneOrienteeDecision / Flux 1.4 – ResultatConsultationPersonneOrienteeDecision               <ul style="list-style-type: none"> <li>○ Opération « read » de l'API FHIR assurée par une requête HTTPS GET.</li> </ul> </li> </ul> 
<p>Flux 2 – Accord</p>	<ul style="list-style-type: none"> <li>• Flux 2 – Accord               <ul style="list-style-type: none"> <li>○ Opération « create » de l'API FHIR assurée par une requête HTTPS POST.</li> </ul> </li> </ul> 
<p>Flux 3 – Evaluation</p>	<ul style="list-style-type: none"> <li>➤ Flux 3.1 – RechercheEvaluation / Flux 3.2 – ResultatRechercheEvaluation               <ul style="list-style-type: none"> <li>○ Opération « search » de l'API FHIR assurée par une requête HTTP GET adressant la ressource DocumentReference.</li> </ul> </li> </ul> 
<p>Flux 4 – StatutPersonneOrientee</p>	<ul style="list-style-type: none"> <li>➤ Flux 4 – StatutPersonneOrientee               <ul style="list-style-type: none"> <li>○ Emission du premier statut : Opération « create » de l'API FHIR assurée par une requête HTTPS POST.</li> <li>○ Mise à jour du statut : Opération « update » de l'API FHIR assurée par une requête HTTPS PUT.</li> </ul> </li> </ul>

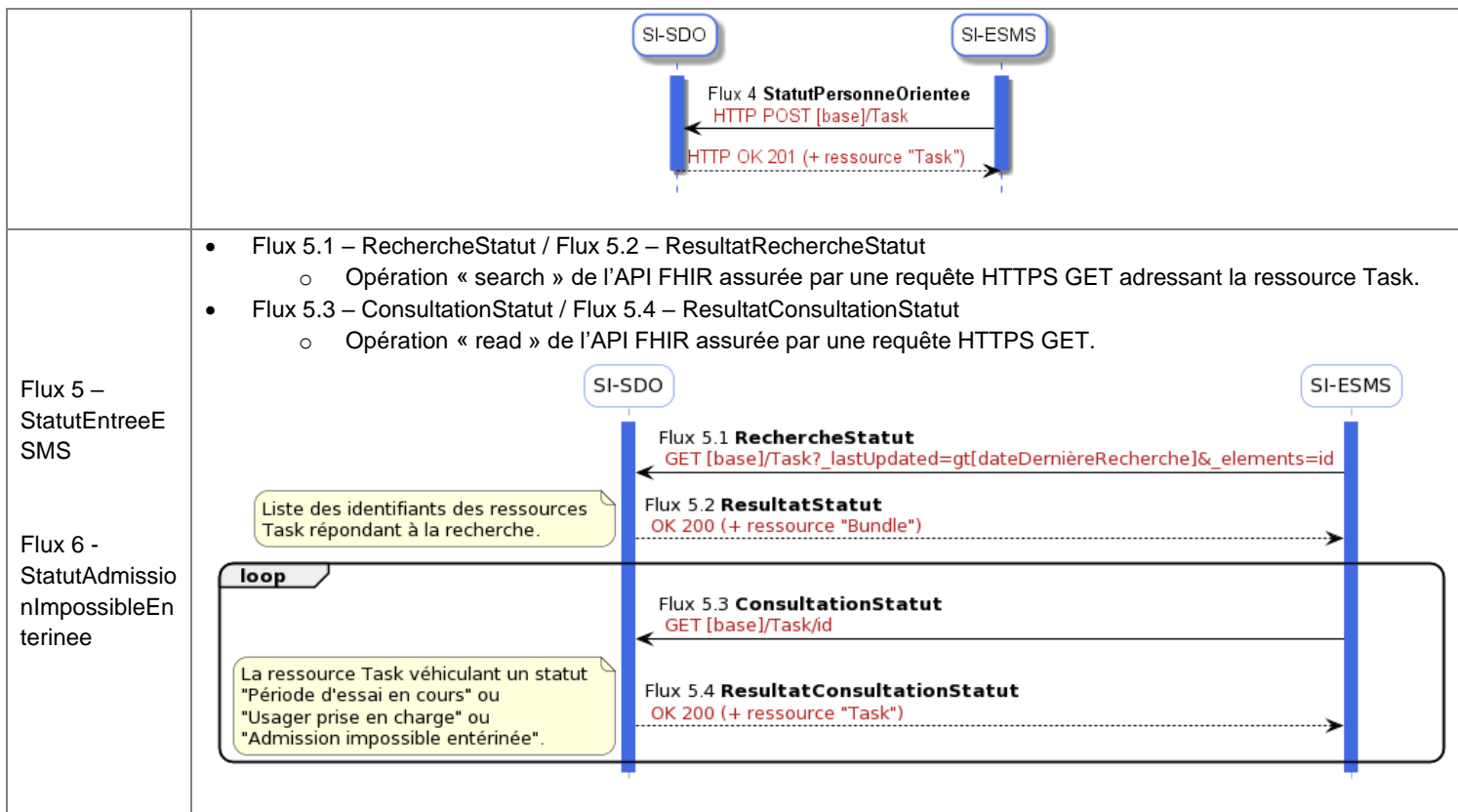


Tableau 7 : Construction des flux / Diagramme de séquence

### 3.3.2. Flux 1.1 - RecherchePersonneOrienteeDecision

Ce flux permet à l'ESMS de rechercher les dossiers de nouvelles personnes ayant été orientées vers leur établissement ou de dossiers mis à jour les concernant. Cette recherche est ainsi formulée par le SI-ESMS auprès du SI-SDO. Ce flux permet de récupérer la liste des nouvelles décisions d'orientation avant de les consulter une par une (voir flux 1.3).

Le flux 1.1 est basé sur l'opération « search » de l'API REST FHIR. La recherche s'effectue sur la ressource de type DocumentReference et est constituée des paramètres de recherche obligatoires listés dans le tableau ci-dessous :

Paramètre	Description	Format du paramètre	Contrainte
type	Type de document.	token	Ce paramètre doit avoir pour valeur 57830-2 (Admission request Document)
_lastUpdated	Date de dernière recherche	date	Utilisation du préfix « gt » (greater than) pour permettre au SI-ESMS de ne récupérer que les nouvelles ressources DocumentReference créées depuis la dernière interrogation.
_elements <sup>5</sup>	Le paramètre élément liste les attributs de la ressource à retourner par le serveur	Liste d'éléments séparés par des virgules	Ce paramètre doit avoir pour valeur id.

Tableau 8 Paramètres de recherche pour le flux 1.1

Cette recherche sera envoyée au SI-SDO en utilisant la requête HTTPS GET suivante :

```
GET [base]/DocumentReference?type=57830-2&_lastUpdated=gt[dateDernièreRecherche]&_elements=id
```

Où

- [base] est le point de contact FHIR
- [dateDernièreRecherche] est au format Année-Mois-Jour

### 3.3.3. Flux 1.2 - ResultatRecherchePersonneOrienteeDecision

Ce flux contient le résultat de la recherche de dossiers de nouvelles personnes ayant été orientées vers un ESMS ou de dossiers mis à jour les concernant. Cette réponse est retournée par le SI-SDO au SI-ESMS.

Il s'agit d'un flux qui permet de lister les nouveaux dossiers ou les mises à jour qui concerne uniquement l'ESMS à l'origine de la requête. Le SI-SDO s'appuie sur les informations du token d'authentification pour filtrer les dossiers.

Le flux 1.2 se compose d'un code HTTPS 200 ok et d'un contenu. Le contenu est une ressource « Bundle » de type « searchset » encapsulant une collection de zéro, une ou plusieurs ressources « DocumentReference » répondant aux critères de recherche. Comme la recherche contient le paramètre \_elements=id, les ressources « DocumentReference » ne contiendront pas l'ensemble des données connues du SI-SDO mais uniquement l'identifiant technique de la ressource permettant au SI-ESMS d'aller les consulter (cf flux 1.3).

En cas d'échec, le SI-SDO doit répondre avec le code HTTPS approprié tel que défini par l'API REST FHIR ([Http - FHIR v4.3.0 \(hl7.org\)](http://hl7.org/fhir/v4.3.0)). Une ressource OperationOutcome doit également y être associé pour véhiculer les messages d'erreurs détaillant la raison de l'erreur ([OperationOutcome - FHIR v4.3.0 \(hl7.org\)](http://hl7.org/fhir/v4.3.0)).

<sup>5</sup> <https://www.hl7.org/fhir/search.html#elements>

### 3.3.4. Flux 1.3 - ConsultationPersonneOrienteeDecision

Ce flux contient une demande de consultation d'une nouvelle décision d'orientation ou de dossiers mis à jour dont l'identifiant technique connu a été remonté par le flux 1.2. Cette demande de consultation est formulée par le SI-ESMS auprès du SI-SDO et fait suite à la recherche de dossiers personnes ayant été orientées vers un ESMS.

Le flux 1.3 est basé sur l'opération « read » de l'API REST FHIR. La demande est envoyée via une requête HTTPS GET basée sur le modèle suivant :

```
GET [base]/DocumentReference/id
```

Où

- [base] est le point de contact FHIR ;
- [id] est l'identifiant technique de la ressource DocumentReference tel que reçu dans le flux 1.2.

### 3.3.5. Flux 1.4 - RésultatConsultationPersonneOrienteeDecision

Ce flux contient le résultat de la demande de consultation d'une nouvelle décision d'orientation ou de dossiers mis à jour (flux 1.3). Cette réponse est retournée par le SI-SDO au SI-ESMS.

Le flux 1.4 se compose d'un code HTTPS 200 ok et contient la ressource DocumentReference. Le SI-ESMS récupère ainsi :

- Le document CDA portant les données de l'individu et la décision décrit dans la partie [2.1.1.1](#) (élément content.attachment.data),
- L'identifiant de la décision unique au sein de la MDPH (élément identifier avec identifier.use = usual),
- L'identifiant technique national de la décision généré par le SI-SDO (élément identifier avec identifier.use = official).

En cas d'échec, le SI-SDO doit répondre avec le code HTTPS approprié tel que défini par l'API REST FHIR ([Http - FHIR v4.3.0 \(hl7.org\)](#)). Une ressource OperationOutcome doit également y être associé pour véhiculer les messages d'erreurs détaillant la raison de l'erreur ([OperationOutcome - FHIR v4.3.0 \(hl7.org\)](#)).

### 3.3.6. Flux 2 - Accord

Ce flux contient le consentement de la personne orientée permettant à l'ESMS de récupérer les données de l'évaluation concernant une décision précédemment reçu via le flux 1.4.

L'ESMS envoie cet accord à travers une ressource Consent, conforme au profil « ESMS-Consent ». Cette dernière sera envoyée dans le corps de la requête HTTPS POST suivante :

```
POST [base]/Consent
```

Où [base] est le point de contact FHIR.

Si la création de la ressource Consent est correctement effectuée, le SI-SDO doit retourner un code HTTPS 201 « created ».

En cas d'échec, le SI-SDO doit répondre avec le code HTTPS approprié tel que défini par l'API REST FHIR ([Http - FHIR v4.3.0 \(hl7.org\)](#)). Une ressource OperationOutcome doit également y être associé pour véhiculer les messages d'erreurs détaillant la raison de l'erreur ([OperationOutcome - FHIR v4.3.0 \(hl7.org\)](#)).

### 3.3.7. Flux 3.1 - RechercheEvaluation

Ce flux permet à l'ESMS de rechercher les informations d'évaluation d'une personne orientée. Cette recherche est ainsi formulée par le SI-ESMS auprès du SI-SDO sur une décision précise précédemment reçue via le flux 1.4.

Le flux 3.1 est basé sur l'opération « search » de l'API REST FHIR. La recherche s'effectue sur la ressource de type DocumentReference et est constituée des paramètres de recherche obligatoire listés dans le tableau ci-dessous :

Paramètre	Description	Format du paramètre	Contrainte
identifiant	Identifiant métier	token	Ce paramètre prend la valeur de l'identifiant technique national de la décision (idNat_Decision) généré par le SI-SDO.
type	Type de document.	token	Ce paramètre doit avoir pour valeur 51848-0 (Evaluation note)

Tableau 9 Paramètres de recherche pour le flux 1.1

Cette recherche sera envoyée au SI-SDO en utilisant la requête HTTPS GET suivante :

```
GET [base]/DocumentReference?identifiant=[idNat-Decision]&type=51848-0
```

Où

- [base] est le point de contact FHIR
- [idNat-Decision] est l'identifiant technique national de la décision généré par le SI-SDO

### 3.3.8. Flux 3.2 - ResultatEvaluation

Ce flux contient le résultat de la recherche des informations d'évaluation d'une personne orientée. Cette réponse est retournée par le SI-SDO au SI-ESMS.

Il s'agit d'un flux qui permet de retourner la ressource « DocumentReference » répondant aux critères de recherche. La ressource est retournée uniquement si l'ESMS ayant effectué la requête est autorisé à accéder à ces informations. Le SI-SDO s'appuie sur les informations du token d'authentification pour effectuer cette vérification.

Le flux 3.2 se compose d'un code HTTPS 200 ok et d'un contenu. Le contenu est une ressource « Bundle » de type « searchset » encapsulant une ressource « DocumentReference » répondant aux critères de recherche.

En cas d'échec, le SI-SDO doit répondre avec le code HTTPS approprié tel que défini par l'API REST FHIR ([Http - FHIR v4.3.0 \(hl7.org\)](http://hl7.org/fhir/v4.3.0/)). Une ressource OperationOutcome doit également y être associée pour véhiculer les messages d'erreurs détaillant la raison de l'erreur ([OperationOutcome - FHIR v4.3.0 \(hl7.org\)](http://hl7.org/fhir/v4.3.0/)).

### 3.3.9. Flux 4 – StatutPersonneOrientee

L'ESMS transmet au SI-SDO le statut de la personne orientée en fonction de son avancée dans le processus d'orientation.

Le SI-ESMS envoie une requête HTTPS POST contenant une ressource Task :

```
POST [base]/Task
```

Où [base] est le point de contact FHIR.

Si la création de la ressource Task est correctement effectuée, le SI-SDO doit retourner un code HTTPS 201 « created ».

En cas d'échec, le SI-SDO doit répondre avec le code HTTPS approprié tel que défini par l'API REST FHIR ([Http - FHIR v4.3.0 \(hl7.org\)](http://hl7.org/fhir/v4.3.0)). Une ressource `OperationOutcome` doit également y être associé pour véhiculer les messages d'erreurs détaillant la raison de l'erreur ([OperationOutcome - FHIR v4.3.0 \(hl7.org\)](http://hl7.org/fhir/v4.3.0)).

### 3.3.10. Flux 5.1 - RechercheStatut

Ce flux permet à un ESMS de suivre le statut de décision des personnes orientées en cours d'instruction. Cette recherche est ainsi formulée par le SI-ESMS auprès du SI-SDO.

Le flux 5.1 est basé sur l'opération « search » de l'API REST FHIR. La recherche s'effectue sur la ressource de type `Task` et est constituée des paramètres de recherche obligatoire listés dans le tableau ci-dessous :

Paramètre	Description	Format du paramètre	Contrainte
<code>_lastUpdated</code>	Date de dernière recherche	date	Utilisation du préfix « gt » (greater than) pour permettre au SI-ESMS de ne récupérer que les nouvelles ressources <code>Task</code> créées depuis la dernière interrogation.
<code>_elements<sup>6</sup></code>	Le paramètre élément liste les attributs de la ressource à retourner par le serveur	Liste d'éléments séparés par des virgules	Ce paramètre doit avoir pour valeur <code>id</code> .

Tableau 10 Paramètres de recherche pour le flux 1.1

Cette recherche sera envoyée au SI-SDO en utilisant la requête HTTPS GET suivante :

```
GET [base]/Task?_lastUpdated=gt[dateDernièreRecherche]&_elements=id
```

Où

- [base] est le point de contact FHIR
- [dateDernièreRecherche] est au format Année-Mois-Jour

### 3.3.11. Flux 5.2 - ResultatStatut

Ce flux contient le résultat de la recherche de mise à jour des statuts des décisions d'orientation. Cette réponse est retournée par le SI-SDO au SI-ESMS.

Il s'agit d'un flux qui permet de retourner la liste des ressources « `Task` » répondant aux critères de recherche. Le SI-SDO s'appuie sur les informations du token d'authentification pour ne retourner que les statuts des décisions concernant l'ESMS ayant effectué la requête.

Le SI-SDO filtre également les ressources des décisions concernant l'ESMS pour ne retourner que les statuts qui l'intéresse.

Le flux 5.2 se compose d'un code HTTPS 200 ok et d'un contenu. Le contenu est une ressource « `Bundle` » de type « `searchset` » encapsulant zéro, une ou plusieurs ressources « `Task` » répondant aux critères de recherche. Comme la recherche contient le paramètre `_elements=id`, les ressources « `Task` » ne contiendront pas l'ensemble des données connues du SI-SDO mais uniquement l'identifiant technique de la ressource permettant au SI-ESMS d'aller les consulter (cf flux 5.3).

<sup>6</sup> <https://www.hl7.org/fhir/search.html#elements>

En cas d'échec, le SI-SDO doit répondre avec le code HTTPS approprié tel que défini par l'API REST FHIR ([Http - FHIR v4.3.0 \(hl7.org\)](http://hl7.org/fhir/v4.3.0)). Une ressource `OperationOutcome` doit également y être associée pour véhiculer les messages d'erreurs détaillant la raison de l'erreur ([OperationOutcome - FHIR v4.3.0 \(hl7.org\)](http://hl7.org/fhir/v4.3.0/OperationOutcome)).

### 3.3.12. Flux 5.3 - ConsultationStatut

Ce flux contient une demande de consultation d'un statut d'une décision d'orientation dont l'identifiant technique connu a été remonté par le flux 5.2. Cette demande de consultation est formulée par le SI-ESMS auprès du SI-SDO et fait suite à la recherche de mise à jour des statuts des décisions d'orientation.

Le flux 5.3 est basé sur l'opération « read » de l'API REST FHIR. La demande est envoyée via une requête HTTPS GET basée sur le modèle suivant :

```
GET [base]/Task/id
```

Où

- [base] est le point de contact FHIR ;
- [id] est l'identifiant technique de la ressource Task tel que reçu dans le flux 5.2.

### 3.3.13. Flux 5.4 - RésultatConsultationStatut

Ce flux contient le résultat de la demande de consultation d'un statut d'une décision d'orientation (flux 5.3). Cette réponse est retournée par le SI-SDO au SI-ESMS.

Le flux 5.4 se compose d'un code HTTPS 200 ok et contient la ressource Task souhaitée.

En cas d'échec, le SI-SDO doit répondre avec le code HTTPS approprié tel que défini par l'API REST FHIR ([Http - FHIR v4.3.0 \(hl7.org\)](http://hl7.org/fhir/v4.3.0)). Une ressource `OperationOutcome` doit également y être associée pour véhiculer les messages d'erreurs détaillant la raison de l'erreur ([OperationOutcome - FHIR v4.3.0 \(hl7.org\)](http://hl7.org/fhir/v4.3.0/OperationOutcome)).

## 4. DISPOSITIONS DE SECURITE

Les données véhiculées à travers ces flux sont des données à caractère personnel contenant notamment des données médicales sensibles qu'il convient de protéger.

Cette section présente les éventuelles recommandations de sécurité qui s'appliquent au volet Partage de documents de santé en mobilité. Il s'agit d'un sous-ensemble lié à la dimension interopérabilité de dispositions de sécurité plus globales visant à couvrir les exigences de sécurité d'un système cible.

Il est du ressort du responsable de traitement du système cible de mettre en œuvre des dispositions de sécurité adaptées à son analyse de risques pour le service. En fonction de sa politique de sécurité, il peut choisir ou pas de mettre en œuvre les dispositions spécifiques décrites dans cette section. Les référentiels de sécurité édités par l'ANS fournissent des recommandations sur ce sujet.

### 4.1. Authentification et droit d'accès

---

Le système client (DUI) hébergé par une structure ESMS, s'authentifie au SdO conformément au volet du CI-SIS « [Transport Synchrone pour API REST](#) » (paragraphe 6.6.2). Cette spécification décrit le mécanisme d'authentification en 2 temps :

1. authentification mTLS avec un certificat client IGC Santé généré sur le FINESS EJ de la structure,
2. authentification OAUTH2 avec un flux client credential grant avec un client-id/client-secret générique pour toutes les structures.

La réponse du SdO au client DUI correspond à l'émission d'un access token contenant la liste des FINESS EG liés à l'EJ et avec un secteur d'activité ESMS.

Les requêtes métier envoyées par le client DUI se feront avec

- le jeton access token OAUTH2 en bearer de la requête https et
- avec le FINESS EG de la structure en paramètre custom « struct\_idnat » dans l'en tête de la requête https. Dans ce cas « struct\_idnat » = préfixe « 1 » + FINESS EG.

### 4.2. Confidentialité

---

Pas de disposition spécifique à ce volet.

### 4.3. Intégrité

---

Pas de disposition spécifique à ce volet.

### 4.4. Traçabilité

---

Pas de disposition spécifique à ce volet.

### 4.5. Imputabilité

---

Pas de disposition spécifique à ce volet.

### 4.6. Disponibilité

---

Pas de disposition spécifique à ce volet.



### Annexe 1 : Bilan de profilage des ressources FHIR

Cette section résume les modifications apportées aux spécifications de base des ressources FHIR et aux profils définis par FHIR France.

Le tableau ci-après liste l'ensemble des ressources FHIR utilisées dans ce document et indique les modifications qui y ont été apportées.

<b>Nom de la ressource</b>	<b>Modifications apportées</b>	<b>Profil</b>
Task	<ul style="list-style-type: none"> <li>▶ Pas de modification par rapport au profil utilisé</li> </ul>	Utilisation du profil SDOTask
Bundle	<ul style="list-style-type: none"> <li>▶ Pas de modification par rapport au profil utilisé</li> </ul>	Utilisation du profil SDOBundleResultatRechercheNotificationESMS
DocumentReference	<ul style="list-style-type: none"> <li>▶ Modification de certaines cardinalités</li> </ul>	Création du profil ESMSDocumentReference dérivé du profil SDODocumentReference
Bundle	<ul style="list-style-type: none"> <li>▶ Contrainte sur le type searchset</li> <li>▶ Contrainte sur la ressource (documentReference)</li> </ul>	Création du profil ESMSBundleResultatRechercheDecisionEvaluation
Consent	<ul style="list-style-type: none"> <li>▶ Contrainte sur certaines cardinalités</li> <li>▶ Contrainte sur le scope</li> <li>▶ Contrainte sur la category</li> <li>▶ Contrainte sur meaning et reference des data</li> </ul>	Création du profil ESMSConsent

### Annexe 2 : Ressources de conformité

Les ressources de conformité suivantes ont été créées :

Profil parent	Profil SDO	URL	Version
Task	SDOTask	<a href="https://interop.esante.gouv.fr/ig/fhir/sdo/StructureDefinition/sdo-task">https://interop.esante.gouv.fr/ig/fhir/sdo/StructureDefinition/sdo-task</a>	2.1
Bundle	SDOBundleResultatRechercheNotificationESMS	<a href="https://interop.esante.gouv.fr/ig/fhir/sdo/StructureDefinition/sdo-bundle-resultat-recherche-notification-esms">https://interop.esante.gouv.fr/ig/fhir/sdo/StructureDefinition/sdo-bundle-resultat-recherche-notification-esms</a>	2.1
DocumentReference	ESMSDocumentReference	<a href="https://interop.esante.gouv.fr/ig/fhir/sdo/StructureDefinition/esms-document-reference">https://interop.esante.gouv.fr/ig/fhir/sdo/StructureDefinition/esms-document-reference</a>	1.1
Bundle	ESMSBundleResultatRechercheDecisionEvaluation	<a href="https://interop.esante.gouv.fr/ig/fhir/sdo/StructureDefinition/esms-bundle-resultat-recherche-decision-evaluation">https://interop.esante.gouv.fr/ig/fhir/sdo/StructureDefinition/esms-bundle-resultat-recherche-decision-evaluation</a>	2.1
Consent	ESMSConsent	<a href="https://interop.esante.gouv.fr/ig/fhir/sdo/StructureDefinition/esms-consent">https://interop.esante.gouv.fr/ig/fhir/sdo/StructureDefinition/esms-consent</a>	2.2
ImplementationGuide	SuiviDecisionsOrientation	<a href="https://interop.esante.gouv.fr/ig/fhir/sdo">https://interop.esante.gouv.fr/ig/fhir/sdo</a>	3.0
CapabilityStatement	ESMSGestionnaire	<a href="https://interop.esante.gouv.fr/ig/fhir/sdo/CapabilityStatements/esms-gestionnaire">https://interop.esante.gouv.fr/ig/fhir/sdo/CapabilityStatements/esms-gestionnaire</a>	1.1
CapabilityStatement	ESMSConsommateur	<a href="https://interop.esante.gouv.fr/ig/fhir/sdo/CapabilityStatements/esms-consommateur">https://interop.esante.gouv.fr/ig/fhir/sdo/CapabilityStatements/esms-consommateur</a>	1.1
CapabilityStatement	ESMSProducteur	<a href="https://interop.esante.gouv.fr/ig/fhir/sdo/CapabilityStatements/esms-producteur">https://interop.esante.gouv.fr/ig/fhir/sdo/CapabilityStatements/esms-producteur</a>	1.1

### Annexe 3 : Glossaire

---

<b>Sigle / Acronyme</b>	<b>Signification</b>
API	Application Programming Interface
ANS	Agence du Numérique en Santé
CI-SIS	Cadre d'Interopérabilité des Systèmes d'Information de Santé
FHIR	Fast Healthcare Interoperability Resources
HL7	Health Level 7
HTTP	HyperText Transfer Protocol
JSON	JavaScript Object Notation
REST	REpresentational State Transfer
TRE	Terminologie de Référence

### Annexe 4 : Nomenclatures

---

Le détail des nomenclatures CNSA et NOS est respectivement disponible en annexe excel et en page internet

Type de nomenclature	Format	Accès
Nomenclatures CNSA	NO_*	NomenclatureCNSA_V2.6.xlsm
Nomenclatures des Objets de Santé (NOS)	TRE_R* JDV_J*	<a href="https://mos.esante.gouv.fr/NOS/">https://mos.esante.gouv.fr/NOS/</a>

### Annexe 5 : OID MDPH

OID MDPH (root)	Identifiant (extension)	Code	Commentaires
1.2.250.1.213.7.1	01-AIN	01	
1.2.250.1.213.7.2	02-AISNE	02	
1.2.250.1.213.7.3	03-ALLIER	03	
1.2.250.1.213.7.4	04-ALPES DE HAUTE PROVENCE	04	
1.2.250.1.213.7.5	05-HAUTES ALPES	05	
1.2.250.1.213.7.6	06-ALPES MARITIMES	06	
1.2.250.1.213.7.7	07-ARDECHE	07	
1.2.250.1.213.7.8	08-ARDENNES	08	
1.2.250.1.213.7.9	09-ARIEGE	09	
1.2.250.1.213.7.10	10-AUBE	10	
1.2.250.1.213.7.11	11-AUDE	11	
1.2.250.1.213.7.12	12-AVEYRON	12	
1.2.250.1.213.7.13	13-BOUCHES DU RHONE	13	
1.2.250.1.213.7.14	14-CALVADOS	14	
1.2.250.1.213.7.15	15-CANTAL	15	
1.2.250.1.213.7.16	16-CHARENTE	16	
1.2.250.1.213.7.17	17-CHARENTE MARITIME	17	
1.2.250.1.213.7.18	18-CHER	18	
1.2.250.1.213.7.19	19-CORREZE	19	
1.2.250.1.213.7.20	2A-CORSE DU SUD	2A	
1.2.250.1.213.7.21	2B-HAUTE CORSE	2B	
1.2.250.1.213.7.22	20R-COLLECTIVITE DE CORSE	20R	Collectivité de Corse (collectivité à statut particulier)
1.2.250.1.213.7.23	21-COTE D OR	21	
1.2.250.1.213.7.24	22-COTES D ARMOR	22	
1.2.250.1.213.7.25	23-CREUSE	23	
1.2.250.1.213.7.26	24-DORDOGNE	24	
1.2.250.1.213.7.27	25-DOUBS	25	
1.2.250.1.213.7.28	26-DROME	26	
1.2.250.1.213.7.29	27-EURE	27	
1.2.250.1.213.7.30	28-EURE ET LOIR	28	
1.2.250.1.213.7.31	29-FINISTERE	29	
1.2.250.1.213.7.32	30-GARD	30	
1.2.250.1.213.7.33	31-HAUTE GARONNE	31	
1.2.250.1.213.7.34	32-GERS	32	
1.2.250.1.213.7.35	33-GIRONDE	33	
1.2.250.1.213.7.36	34-HERAULT	34	
1.2.250.1.213.7.37	35-ILLE ET VILAINE	35	
1.2.250.1.213.7.38	36-INDRE	36	
1.2.250.1.213.7.39	37-INDRE ET LOIRE	37	

1.2.250.1.213.7.40	38-ISERE	38	
1.2.250.1.213.7.41	39-JURA	39	
1.2.250.1.213.7.42	40-LANDES	40	
1.2.250.1.213.7.43	41-LOIR ET CHER	41	
1.2.250.1.213.7.44	42-LOIRE	42	
1.2.250.1.213.7.45	43-HAUTE LOIRE	43	
1.2.250.1.213.7.46	44-LOIRE ATLANTIQUE	44	
1.2.250.1.213.7.47	45-LOIRET	45	
1.2.250.1.213.7.48	46-LOT	46	
1.2.250.1.213.7.49	47-LOT ET GARONNE	47	
1.2.250.1.213.7.50	48-LOZERE	48	
1.2.250.1.213.7.51	49-MAINE ET LOIRE	49	
1.2.250.1.213.7.52	50-MANCHE	50	
1.2.250.1.213.7.53	51-MARNE	51	
1.2.250.1.213.7.54	52-HAUTE MARNE	52	
1.2.250.1.213.7.55	53-MAYENNE	53	
1.2.250.1.213.7.56	54-MEURTHE ET MOSELLE	54	
1.2.250.1.213.7.57	55-MEUSE	55	
1.2.250.1.213.7.58	56-MORBIHAN	56	
1.2.250.1.213.7.59	57-MOSELLE	57	
1.2.250.1.213.7.60	58-NIEVRE	58	
1.2.250.1.213.7.61	59-NORD	59	
1.2.250.1.213.7.62	60-OISE	60	
1.2.250.1.213.7.63	61-ORNE	61	
1.2.250.1.213.7.64	62-PAS DE CALAIS	62	
1.2.250.1.213.7.65	63-PUY DE DOME	63	
1.2.250.1.213.7.66	64-PYRENEES ATLANTIQUES	64	
1.2.250.1.213.7.67	65-HAUTES PYRENEES	65	
1.2.250.1.213.7.68	66-PYRENEES ORIENTALES	66	
1.2.250.1.213.7.69	67-BAS RHIN	67	
1.2.250.1.213.7.70	68-HAUT RHIN	68	
1.2.250.1.213.7.71	69-RHONE	69	Département "géographique" du Rhône
1.2.250.1.213.7.72	69D-RHONE	69D	Nouveau département du Rhône
1.2.250.1.213.7.73	69M-METROPOLE DE LYON	69M	Métropole de Lyon (collectivité à statut particulier)
1.2.250.1.213.7.74	6AE-COMMUNAUTE EUROPEENNE D ALSACE	6AE	Communauté européenne d'Alsace
1.2.250.1.213.7.75	70-HAUTE SAONE	70	
1.2.250.1.213.7.76	71-SAONE ET LOIRE	71	
1.2.250.1.213.7.77	72-SARTHE	72	
1.2.250.1.213.7.78	73-SAVOIE	73	
1.2.250.1.213.7.79	74-HAUTE SAVOIE	74	
1.2.250.1.213.7.80	75-PARIS	75	
1.2.250.1.213.7.81	76-SEINE MARITIME	76	

1.2.250.1.213.7.82	77-SEINE ET MARNE	77	
1.2.250.1.213.7.83	78-YVELINES	78	
1.2.250.1.213.7.84	79-DEUX SEVRES	79	
1.2.250.1.213.7.85	80-SOMME	80	
1.2.250.1.213.7.86	81-TARN	81	
1.2.250.1.213.7.87	82-TARN ET GARONNE	82	
1.2.250.1.213.7.88	83-VAR	83	
1.2.250.1.213.7.89	84-VAUCLUSE	84	
1.2.250.1.213.7.90	85-VENDEE	85	
1.2.250.1.213.7.91	86-VIENNE	86	
1.2.250.1.213.7.92	87-HAUTE VIENNE	87	
1.2.250.1.213.7.93	88-VOSGES	88	
1.2.250.1.213.7.94	89-YONNE	89	
1.2.250.1.213.7.95	90-TERRITOIRE DE BELFORT	90	
1.2.250.1.213.7.96	91-ESSONNE	91	
1.2.250.1.213.7.97	92-HAUTS DE SEINE	92	
1.2.250.1.213.7.98	93-SEINE SAINT DENIS	93	
1.2.250.1.213.7.99	94-VAL DE MARNE	94	
1.2.250.1.213.7.100	95-VAL D OISE	95	
1.2.250.1.213.7.101	971-GUADELOUPE	971	
1.2.250.1.213.7.102	972-MARTINIQUE	972	
1.2.250.1.213.7.103	972R-MARTINIQUE (CTM)	972R	Collectivité Territoriale Unique de Martinique
1.2.250.1.213.7.104	973-GUYANE	973	
1.2.250.1.213.7.105	973R-GUYANE (CTG)	973R	Collectivité Territoriale Unique de Guyane
1.2.250.1.213.7.106	974-LA REUNION	974	
1.2.250.1.213.7.107	975-SAINT-PIERRE-ET-MIQUELON	975	Collectivité territoriale de Saint-Pierre-et-Miquelon
1.2.250.1.213.7.108	976-MAYOTTE	976	
1.2.250.1.213.7.109	976R-DEPARTEMENT DE MAYOTTE	976R	Département de Mayotte (collectivité à statut particulier)
1.2.250.1.213.7.110	977-SAINT-BARTHELEMY	977	Collectivité d'outre-mer de Saint-Barthélemy
1.2.250.1.213.7.111	978-SAINT-MARTIN	978	Collectivité d'outre-mer de Saint-Martin
1.2.250.1.213.7.112	984-TERRES AUSTRALES ET ANTARCTIQUES FRANCAISES	984	
1.2.250.1.213.7.113	986-WALLIS ET FUTUNA	986	
1.2.250.1.213.7.114	987-POLYNESIE FRANCAISE	987	
1.2.250.1.213.7.115	988-NOUVELLE-CALEDONIE	988	
1.2.250.1.213.7.116	989-ILE DE CLIPPERTON	989	Collectivité d'outre-mer de l'Ile de Clipperton
1.2.250.1.213.7.117	998-Département fictif	998	Département fictif exclusivement dédié à la reprise des déménagements
1.2.250.1.213.7.118	999-HORS FRANCE	999	



### Annexe 7 : Nomenclatures Précision de l'orientation

Type de droit	Nomenclature associée
7.1 Orientation vers un institut médico-éducatif IME	Nomenclature locale ou texte libre
7.2 Orientation vers un institut d'éducation motrice IEM	Nomenclature locale ou texte libre
7.3 Orientation vers un institut pour déficient auditifs	Nomenclature locale ou texte libre
7.4 Orientation vers un institut pour déficient visuels	Nomenclature locale ou texte libre
7.5 Orientation vers un établissement pour enfants ou adolescents polyhandicapés	Nomenclature locale ou texte libre
7.6 Orientation vers un Institut thérapeutique, éducatif et pédagogique (ITEP)	Nomenclature locale ou texte libre
7.7 Orientation vers le dispositif ITEP	Nomenclature locale ou texte libre
7.8 Orientation vers un Service d'éducation spéciale et de soins à domicile (SESSAD)	No_ESMS_enfant_SESSAD
7.9 Orientation vers un Service d'accompagnement familial et d'éducation précoce (SAFEP)	No_ESMS_enfant_SAFEP
7.10 Orientation vers un Service de soutien à l'éducation familiale et à la scolarisation (SSEFS)	Nomenclature locale ou texte libre
7.11 Orientation vers un Service d'aide à l'acquisition de l'autonomie et à la scolarisation (SAAAS)	Nomenclature locale ou texte libre
7.12 Orientation vers Service de soins et d'aide à domicile (SSAD)	Nomenclature locale ou texte libre
7.13 Orientation vers un Institut d'éducation sensorielle (IES)	Nomenclature locale ou texte libre
7.99 Orientation vers un autre établissement ou service médico-social Enfants	Nomenclature locale ou texte libre
13.1 Orientation vers un établissement d'accueil non médicalisé	No_ESMS_adulte_non_méd
13.2 Orientation vers un établissement d'accueil médicalisé en tout ou partie	No_ESMS_adulte_médicalisé
13.3 Orientation vers une Maison d'accueil spécialisée (MAS)	Nomenclature locale ou texte libre
13.4 Orientation vers un Service d'accompagnement à la vie sociale (SAVS)	Nomenclature locale ou texte libre
13.5 Orientation vers un service d'accompagnement médico-social pour adultes handicapés (SAMSAH)	Nomenclature locale ou texte libre
13.99 Orientation vers un autre établissement ou services médico-social Adultes	Nomenclature locale ou texte libre
14.0 Orientation vers un Pôle de compétences et de Prestations Externalisées (PCPE)	pas de précision
11.1 Orientation en établissement ou service de réadaptation professionnelle (ESRP)	pas de précision
11.2 Orientation en Etablissement ou service de préorientation (ESPO)	pas de précision
11.3 Orientation vers l'unité d'évaluation, de réentraînement et d'orientation sociale et socioprofessionnelle pour personnes cérébro-lésées (UEROS)	pas de précision
11.4 Orientation professionnelle vers le marché du travail	pas de précision
11.5 Orientation en Etablissement et service d'aide par le travail (ESAT)	pas de précision
11.6 Orientation vers un dispositif d'emploi accompagné	pas de précision
8.1 Orientation en enseignement ordinaire	Nomenclature locale ou texte libre
8.2 Maintien en maternelle	Nomenclature locale ou texte libre
8.3 Orientation en Enseignement adapté (SEGPA/EREA)	No_Orientation_scolaire_adapt
8.4 Orientation en Unité localisée pour l'inclusion scolaire (ULIS)	Nomenclature locale ou texte libre
8.5 Orientation en Dispositif LSF/LPC	Nomenclature locale ou texte libre

8.6 Orientation en Unité d'enseignement	No_Orientation_scolaire_UE
8.7 Orientation vers une Scolarisation en milieu ordinaire à temps partagé (UE et établissement scolaire)	Nomenclature locale ou texte libre
8.8 Orientation vers une Unité d'enseignement et une scolarisation en ULIS à temps partagé	Nomenclature locale ou texte libre
8.9 Orientation vers un Pôle d'enseignement jeune sourd(PEJS)	Nomenclature locale ou texte libre
8.10 Orientation vers une unité d'enseignement et une scolarisation en enseignement adapté à temps partagé	Nomenclature locale ou texte libre
8.11 Orientation vers un dispositif d'autorégulation	pas de précision
9.1 Matériel pédagogique adapté	pas de précision
10.1 Aide humaine aux élèves handicapés - Individuelle	pas de précision
10.2 Aide humaine aux élèves handicapés- mutualisée	pas de précision