

Volet SI-MDPH - SI-SdO (Suivi des décisions d'orientations)

Spécifications techniques

Statut : Validé | Classification : Publique | Version : v3.0



Documents de référence

- ▶ Spécifications fonctionnelles du volet SI Suivi Des Orientations V1.7
- ▶ Etudes des normes et standards du volet SI Suivi Des Orientations V1.0
- ▶ Volet Structuration Minimale de Documents de Santé V1.12
- ▶ [Annexe INS V1.3](#) (section 2.1 pour la partie CDA)

Historique du document

Version	Rédigé par		Vérfié par		Validé par	
1.0	JAC	13/01/2022	LGN	20/01/2022	LGN	20/01/2022
	Création du document					
1.1	JAC	24/02/2022	LGN	24/02/2022	LGN	24/02/2022
	<ul style="list-style-type: none"> ➤ Mise à jour des données conformément aux évolutions de la spécification fonctionnelle. ➤ Mise en correspondance avec les classes de la SFE (plutôt que les classes du dictionnaire de données). ➤ Mise à jour du diagramme de séquences. ➤ Ajout d'un tableau de profilage pour la ressource DocumentReference. ➤ Changement de la solution technique pour récupérer les dossiers MDPH mis à jour par les ESMS. <ul style="list-style-type: none"> ○ Description des flux 3.1, 3.2, 4.1, 4.2 					
1.2	JAC	05/07/2022	LGN	05/07/2022	LGN	05/07/2022
	<ul style="list-style-type: none"> ➤ Mise à jour du diagramme de séquences. ➤ Ajout d'un tableau de profilage pour la ressource Task. ➤ Changement de la solution technique pour récupérer des ressources Task au lieu du CDA complet pour les informations d'entrée et de sortie communiquées par les ESMS. <ul style="list-style-type: none"> ○ Modification de la description des flux 3.1, 3.2, 4.1, 4.2 ○ Création de la section 3. Contenu des notifications d'entrée et sortie en ESMS 					
1.3	JAC	01/10/2022	JGT	01/10/2022	MBD	01/10/2022
	<ul style="list-style-type: none"> ➤ Modifications de plusieurs cardinalités ➤ Ajout de la nature du droit dans l'extension « Décision » ➤ Modification des nomenclatures associées aux attributs « administrativeGender » et « guardianPerson.name.prefix » 					
1.4	JGT / JAC	21/10/2022	MBD	09/11/2022	MBD	09/11/2022
	<ul style="list-style-type: none"> ➤ Ajout d'un niveau section au niveau de l'extension « décision » + correction du nom de l'élément XML Décision - > component ➤ Modifications de plusieurs cardinalités ➤ Prise en compte des remarques de la CNSA ➤ Harmonisation de la nomenclature des niveaux : début à 0 ➤ Modification des qualifier pour le nom d'usage pour correspondre à la nomenclature ANS ➤ Modification de la gestion des données FHIR patient -> suppression du based on et création d'une ressource Patient ➤ Modification du format des dates pour s'adapter aux contraintes du type date CDA 					

1.5	JGT	15/12/2022				
	<ul style="list-style-type: none"> ➤ Pris en compte des retours CNSA (CNSA_SI-MDPH_RF_Retours specs flux SI SDO v2.1_ANS_KER_V1) ➤ Enrichissement des description des identifiants author et custodian ➤ Ajout d'une section « Informant » pour véhiculer les données parents ➤ Ajout du descriptif de l'id Individu et du type de document dans la structure du CDA ➤ Suppression de la ressource patient ➤ Ajout de l'idNat_Decision dans la ressource task ➤ Ajout de l'oid créée pour le document dans l'id de l'entête ➤ Ajout de la liste des OID de MDPH en annexe 5 + référence à cette liste dans les sections author et custodian ➤ Mise à jour des OID des sections et entry ➤ Ajout d'une section 2.2. Types de données essentiels 					
1.6	JGT	19/12/2022				
	<ul style="list-style-type: none"> ➤ Modification du niveau de l'élément « autoriteParentale » dans la section « Informant » ➤ Précision du type d'orientation scolaire concerné par la règle de gestion de la temporalite d'accueil 					
1.7	JGT	20/12/2022				
	<ul style="list-style-type: none"> ➤ Suppression de la condition « s'il s'agit d'une mesure de protection » sur le code guardian ➤ « use » de l'adresse du patient déplacé en tant qu'attribut en commentaire de « addr » ➤ Modification des cardinalités de l'adresse du bloc Informant ➤ Modification xsd + exemples ➤ 					
1.8	JGT	10/01/2022				
	<p>Spécification technique :</p> <ul style="list-style-type: none"> ➤ Modification de la structure de la spécification technique (sans impact sur le contenu) <ul style="list-style-type: none"> • Renommage de la section 2.1.1 • Modification des numérotations de paragraphes pour inclure les flux FHIR dans la section 3.3 • Renommage de la section 2 • Merge des sections 3 (contenu des notifications d'entree et sortie en ESMS) et 4 (Transport) en une section 3 (Standard HL7 FHIR) ➤ Ajout des OID des nomenclatures dans la section Evaluation ➤ Ajout d'une précision sur le format du matricule INS attendu + OID de l'autorité d'affectation ➤ Modification des cardinalités des éléments name (niv2) et given (niv3) du record target ➤ Modification de la cardinalité de l'élément « name » des guardianPerson et guardianOrganization ➤ Ajout du niveau 6 « Other au niveau de GuardianOrganization ➤ Modification de la cardinalité minimale de l'élément informant.relatedEntityrelatedPerson ➤ Ajout des typeID et templateID, éléments obligatoire dans la section 2.1.1 ➤ Ajout de tous les templateID sources dans les sections et entrées ➤ Suppression de l'accentuation sur les nomenclatures ➤ Clarification du format identifiant de la donnée « IdentifiantDecision » ➤ Correction de l'ordre et des niveaux des éléments dans la section 2.1.3.1 liée au décès ➤ Modification du niveau de l'élément guardianperson.name.prefix 					

	<ul style="list-style-type: none"> ➤ Suppression de l'idIndividu et idMPDH dans le tableau de correspondance entre objets métiers et standard du flux 3 ➤ Renommage des flux 4.1 et 4.2 en flux 3.3 et 3.4 ➤ Ajout de l'identifiant au niveau de la ressource documentReference (3.2.2.1) ➤ Ajout de précision dans les flux 1.1 et 2.1 pour : identifiant technique = idNat_Decision ➤ Annexe 4 : ajout de l'url des nomenclatures NOS ➤ Cardinalité de l'élément Identifier de la ressource SDO_DocumentReference contrainte à [1..*] ➤ Ajout des nomenclatures CNSA No_Statut_Unite et No_Statut_ESMS dans la ressource Task <p>XSD :</p> <ul style="list-style-type: none"> ➤ Ajout d'une contrainte sur l'élément informant.relatedEntity.relatedPerson ➤ Renommage du fichier CDA_extended -> CDA_extended_SDO ➤ Renommage du fichier POCD_MT000040_ext_ihelab_esms.xsd -> POCD_MT000040_SDO (+ correction dans le fichier CDA_extended_SDO) <p>Exemple</p> <ul style="list-style-type: none"> ➤ Ajout du component décès ➤ Ajout des extensions dans le recordTarget ➤ Ajout birthplace <p>StructureDefinition</p> <ul style="list-style-type: none"> ➤ Ajout de l'idNat_Decision dans la structureDef de la ressource SDO_Task ➤ Modification de la cardinalité de l'élément Identifier dans la structure définition de la ressource SDO_DocumentReference <p>CapabilityStatements</p> <ul style="list-style-type: none"> ➤ Modification de la valeur de l'élément kind pour le CS gestionnaire: requirements -> capability ➤ Correction du nom du bundle dans le CS consommateur : SDO_BundleResultatRechercheNotificationESMS <p>ImplementationGuide :</p> <ul style="list-style-type: none"> ➤ Suppression de la ressource organization ➤ Ajout de la ressource SO_Task ➤ Correction du nom du Bundle 						
2.0	<table border="1" data-bbox="228 1339 1540 1400"> <tr> <td>JGT</td> <td>20/02/2023</td> <td></td> <td></td> <td></td> <td></td> </tr> </table> <p>ST</p> <ul style="list-style-type: none"> ➤ Ajout des OID associées au nomenclature dans l'annexe 4 NomenclaturesCNSA ➤ Ajout des valeurs fixes des attributs associés aux éléments assignedAuthor, assignedCustodian, representedCustodianOrganization ➤ Ajout de la section InformationRecipient (3.2.2.3) ➤ Réorganisation des éléments de la structure 2.1.1 pour correspondre à l'ordre attendu par le XSD ➤ Renommage de la nomenclature No_Certification_decès en No_statut_decès + modification de la valeur fixe du code ➤ Ajout d'un diagramme de séquence bout en bout MDPH – SdO – ESMS en annexe 6 ➤ Ajout d'un diagramme de séquence en annexe 7 pour illustrer le cas d'un transfert de dossier et l'utilisation de l'élément informationRecipient ➤ Ajout de détails concernant l'utilisation de la ressource OperationOutcome dans les flux de retour ➤ Correction des codes extraits de la nomenclature TRE_R240-TemporaliteAccueil ➤ Correction de l'idNat_Struct : Siret au lieu de Siren ➤ Modification du tableau des annexes 1 et 2 ➤ Ajout de l'idIndividu dans le recordTarget = modification de la cardinalité minimale de l'id du patientRole 	JGT	20/02/2023				
JGT	20/02/2023						

	<ul style="list-style-type: none"> ➤ Evolution du contenu des annexes 1 et 2 ➤ Clarification de l'usage des éléments guardianPerson et guardianOrganization ➤ Modification de la valeur de l'id de l'entête CDA ➤ Mise à jour du diagramme de séquence de la section 3.3.1. Synthèse des flux ➤ Modification de la cardinalité de l'informationRecipient [0..2] ->[0..1] ➤ Correction des numéros des renvois de section dans la section 2.1.1 ➤ Inversion des éléments observation et templateId dans la section évaluation ➤ Ajout d'une entrée dans les codes de la nomenclatures No_mode_prise_en_charge ➤ Modification de la cardinalité de l'élément guardianPerson.name ➤ idNat corrigé en idNat_Struc dans les flux FHIR ➤ Modification des cardinalités des input contenant les éléments statutESMS, dateStatutESMS ➤ Ajout des contraintes métiers sur les éléments input slicés dans la ressource Task ➤ Ajout d'une contrainte sur la cardinalité de l'élément addr du patientrole <p>Exemple CDA</p> <ul style="list-style-type: none"> ➤ Ajout des attributs pour les éléments assignedCustodian et representedCustodianOrganization ➤ Ajout de l'élément informationRecipient ➤ Ajout de l'idIndividu dans les occurrences id du patientRole <p>Exemple FHIR</p> <ul style="list-style-type: none"> ➤ Mise à jour des url des exemples ➤ Mise à jour de l'exemple 3.2 et 3.2_NP <p>Fichiers de définition FHIR</p> <ul style="list-style-type: none"> ➤ Prise en compte de l'évolution des conventions d'écriture des URL + id des ressources de conformité ➤ Ajout d'une valeur dans l'identifiantDecision ➤ Ajout des contraintes métiers sur les éléments input slicés dans la ressource Task <p>XSD :</p> <ul style="list-style-type: none"> ➤ Renommage du fichier CDA_extended -> CDA_MS, rendu commun pour tous les volets du médico-social ➤ Renommage du fichier POCD_MT000040_ext_ihelab_esms.xsd -> POCD_MT000040_MS (+ correction dans le fichier CDA_MS), rendu commun pour tous les volets du médico-social ➤ Remplacement de la nomenclature JDV_ModePriseEnCharge -> TRE_R213_ModePriseEnCharge dans le fichier nomenclatures_medicoSocial et extensionsSDO ➤ Ajout de nomenclatures manquantes dans le xsd nomenclatures_medicoSocial ➤ Modification des urn appelant les extensions ➤ Modification de la cardinalité minimale de l'id du patientRole (1 -> 2) ➤ Correction de la nomenclature de l'élément précision : No_Precision_reponse_revision 						
2.1	<table border="1" data-bbox="228 1615 1540 1675"> <tr> <td>JGT</td> <td>23/03/2023</td> <td></td> <td></td> <td></td> <td></td> </tr> </table> <p>ST :</p> <ul style="list-style-type: none"> ➤ Déplacement de l'élément birthplace à la fin du recordTarget pour correspondre à l'ordre des éléments attendus dans le XSD ➤ Correction de l'OID associée à la MDPH Finistere dans l'annexe 5 ➤ Mise à jour de la table des OID en annexe 5 ➤ Suppression de la référence à la nomenclature No_Departement_MDPH, remplacée par la valeur de l'identifiant décrite dans la table des OID en annexe 5 ➤ Mise à jour du diagramme de l'annexe 7 pour supprimer la notion de MDPH initiale ➤ Correction de majuscules dans le nom de certains éléments 	JGT	23/03/2023				
JGT	23/03/2023						

	<ul style="list-style-type: none"> ➤ Ajout d'une annexe 8 pour lister les nomenclatures pouvant être utilisées pour renseigner la donnée PrecisionOrientation. + ajout d'une clarification au niveau des éléments precisionOrientation et precisionOrientationLocale ➤ Inversion des occurrences patientRole.id pour se conformer au volet de structuration minimale de l'ANS + modification de la cardinalité min ➤ Suppression des accents dans les valeurs originalTexte de la section Evaluation <p>XSD :</p> <ul style="list-style-type: none"> ➤ Modification de cardinalités dans le POCD (tracées dans les commentaires des xsd) 					
2.2	JGT	14/04/2023				
	<p>ST :</p> <ul style="list-style-type: none"> - Correction des OID des nomenclatures No_Maladie_rare et No_Handicap_rare 					
3.0	JGT	20/06/2023			JGT	30/06/2023
	<ul style="list-style-type: none"> - Inversion des éléments value et effectiveTime dans la section représentant les informations sur le décès d'un individu - Ajout des valeurs fixes des attributs @classCode = « OBS » et @moodCode = « EVN » dans les observations de la section représentant l'évaluation - Ajout du format root /extension pour l'identifiantDesDecisionsReviseesRenouveleesClotures et l'idNat de la section décision - Ajout de l'oid de l'autorité d'affectation de l'idNat (ASIP-Santé) - Remplacement des nomenclature ViaTrajectoire Statut et motif ESMS et unités par les nomenclatures équivalentes NOS - Codes à utiliser pour modePriseEnCharge de la section décision reformulés pour faciliter la compréhension - Mise à jour des urls des ressources de conformité FHIR => voir annexe 2 et ressources de conformité transmises - Corrections de bug d'affichage de texte - Mise à jour du diagramme en annexe 6 sur la partie ESMS - Modification de la règle de gestion sur la date de naissance - Modification du clinicalDocument.templateID occurrence2 - Mise à jour du diagramme de séquence en annexe 6 - Modification des cardinalités des task.input unité et ajout de règles de gestion - Réorganisation du tableau 3.2.2.2 Ressource Task pour faciliter la lecture (sans impact sur le contenu) - Réorganisation du tableau 3.2.1.2 pour faciliter la lecture et positionner les éléments dans le même ordre que le tableau 3.2.2.2 - Ajout de dispositions spécifiques à ce volet pour la section 4. Authentification et droits d'accès - Modification HTTP -> HTTPS - Ajout d'un niveau 0 et des attributs obligatoires fixés pour les Author, Custodian et InformationRecipient <p>Ressources de conformité FHIR</p> <ul style="list-style-type: none"> - Modification des URL - task.input unité et ajout de règles de gestion - Ajout d'un binding vers les JDV motif et statut <p>Exemples</p> <ul style="list-style-type: none"> - Modification du clinicalDocument.templateID occurrence2 					

SOMMAIRE

1. Introduction	9
1.1. Lectorat cible	10
1.2. Utilisation	10
2. Document CDA – Contenu du dossier	11
2.1. Standard utilisé.....	11
2.1.1. Structure du document CDA portant le dossier de l'individu, la décision et l'évaluation	12
2.1.2. En-tête du document.....	14
2.1.3. Corps du document.....	23
2.2. Types de données essentiels.....	40
2.2.1. Type de donnée « II » - Instance Identifier.....	40
2.2.2. Type de données Codées « CS », « CV », « CE », « CD ».....	41
3. Standard HL7 FHIR – Notifications et transport	42
3.1. Introduction.....	42
3.1.1. Ressources FHIR utilisées	42
3.1.2. Les interactions FHIR.....	42
3.2. Contenu structuré des flux.....	43
3.2.1. Correspondance entre objets métier et objets du standard HL7 FHIR.....	43
3.2.2. Contenu des ressources FHIR utilisées.....	45
3.3. Construction des flux.....	50
3.3.1. Synthèse des flux	50
3.3.2. Flux 1.1 : Transmission du dossier	51
3.3.3. Flux 2.1 : Mise à jour d'un dossier	51
3.3.4. Flux 3.1 : Recherche de notifications sur les informations d'entrée ou de sortie.....	52
3.3.5. Flux 3.2 : Résultat de la recherche de notifications	53
3.3.6. Flux 3.3 : Demande de consultation d'une notification	53
3.3.7. Flux 3.4 : Résultat de la demande d'import d'une notification	53
4. Dispositions de sécurité	55
4.1. Authentification et droit d'accès.....	55
4.2. Confidentialité.....	55
4.3. Intégrité.....	55
4.4. Traçabilité.....	55
4.5. Imputabilité	55
4.6. Disponibilité	55
Annexe 1 : Bilan de profilage des ressources FHIR	57
Annexe 2 : Ressources de conformité	58
Annexe 3 : Glossaire	59

Annexe 4 : Nomenclatures.....	60
Annexe 5 : OID des MDPH	61
Annexe 6 : Diagramme de Séquence SI-MDPH / SI-SDO / SI-ESMS	64
Annexe 7 : Gestion d'un transfert de dossier.....	65
Annexe 8 : Nomenclatures Précision de l'orientation	66

1. INTRODUCTION

Ce document présente les spécifications techniques du volet « SI Suivi des orientations » (ST-SI-SDO). Sa production est basée sur :

- Les Spécifications Fonctionnelles des Echanges du volet « SI Suivi des orientations V1.1 » (SFE-SI-SDO),
- L'étude des normes et standards « SI Suivi des orientations V1.0 » (N&S-SI-SDO),
- Le standard Clinical Document Architecture¹ (CDA) porté par HL7 pour représenter les données structurées du dossier présentées dans les SFE SI-SDO,
- Le standard HL7 FHIR v4.0.1².

Le tableau de synthèse des flux issu des SFE est rappelé ci-dessous :

Flux	Processus	Emetteur	Récepteur	Périmètre
Flux 1 – DecisionOrientation	Transmettre les dossiers des personnes orientées	Producteur	Gestionnaire	Oui
Flux 2 – InformationsModifieesPO	Mettre à jour les informations des personnes orientées	Producteur	Gestionnaire	Oui
Flux 3 – InformationsEntreeSortieEnESMS	Suivre les entrées et sorties des personnes orientées	Gestionnaire	Consommateur	Oui

Tableau 1 Synthèse des flux issue de la SFE

¹ https://www.hl7.org/implement/standards/product_brief.cfm?product_id=7

² <https://www.hl7.org/fhir/>

1.1. Lectorat cible

Ce document s'adresse aux développeurs des interfaces interopérables des systèmes implémentant le volet « SI-SDO Suivi des orientations » ou à toute autre personne intervenant dans le processus de mise en place de ces interfaces.

L'hypothèse est faite que le lecteur est familier du standard CDA et du standard FHIR.

1.2. Utilisation

Les spécifications d'interopérabilité présentées dans ce volet ne présagent pas des conditions de leur mise en œuvre dans le cadre d'un système d'information partagé. Il appartient à tout responsable de traitement de s'assurer que les services utilisant ces spécifications respectent les cadres et bonnes pratiques applicables à ce genre de service (ex. : cadre juridique, bonnes pratiques de sécurité, ergonomie, accessibilité ...).

2. DOCUMENT CDA – CONTENU DU DOSSIER

2.1. Standard utilisé

Cette section spécifie le modèle du dossier d'une personne en situation de handicap à transférer depuis le SI-MDPH vers le SI-SDO.

Le dossier d'une personne en situation de handicap est composé de données structurées : données à transmettre au SI de Suivi des orientations proposé par la CNSA.

Les données structurées sont spécifiées dans le format [CDA R2 niveau 3](#).

Dans cette section, une mise en correspondance est faite entre :

- Les éléments XML proposés par CDA,
- Les données structurées du dossier d'une personne en situation de handicap.

Les éléments apparaissant **en gras de couleur bleu** correspondent à des extensions définies dans le cadre de cette spécification technique afin de couvrir le besoin. Les extensions sont définies dans le fichier extensionsSDO.xsd.

Les éléments apparaissant **en rouge** correspondent aux règles spécifiques à mettre en place.

Les éléments en *italique soulignés* correspondent aux cardinalités de base CDA contraintes dans le cadre de ce volet.

2.1.1. Structure du document CDA portant le dossier de l'individu, la décision et l'évaluation

Cette section présente la structure générale du dossier de l'individu. Elle met en correspondance les éléments du CDA avec les éléments présentés dans la SFE-SI-SDO.

Les éléments imposés par CDA sont indiqués par « X » dans la colonne « **Élément de la spécification fonctionnelle SI-SDO** ».

Niv	Élément XML	Cardinalité	Élément de la spécification fonctionnelle SI-SDO	Contenu de l'élément
0	ClinicalDocument		X	
En-tête du document CDA	.typeID	1	X	<ul style="list-style-type: none"> @root = 2.16.840.1.113883.1.3 @extension = « POCD_HD000040 »
	.templateID	[2..2]		Identifiant unique du template créé pour le volet SI-SdO
				Identifiant unique du template à partir duquel est dérivé le template créé pour le volet SI-SdO
	.id	[1..1]	Decision.idDecision	Identifiant unique du document
				<ul style="list-style-type: none"> @extension = valeur de l'identifiant de la décision @root = OID du document (1.2.250.1.213.1.1.1. 4.2)
	.code	[1..1]	X	Type de document <ul style="list-style-type: none"> Valeur fixée à « Medical social services attachment » Code 18825-0 de la nomenclature LOINC FHIRDocumentTypeCodes CodeSystem : 2.16.840.1.113883.4.642.3.240
	.effectiveTime	[1..1]	X	Date de création du document
	.confidentialityCode	[1..1]	X	Niveau de confidentialité du document <ul style="list-style-type: none"> Valeur fixée à : N (normal) codeSystem 2.16.840.1.113883.5.25
.recordTarget	[1..1]	Classes Individu, Identité et MesureProtection	Le contenu de l'élément est décrit dans la partie 2.1.2.4 RecordTarget	

	1	.author	[1..1]	X	Le contenu de l'élément est décrit dans la partie 2.1.2.1 Author
	1	.informant	[0..2]	Classe Parent	Le contenu de l'élément est décrit dans la partie 2.1.2.5. Informant
	1	.custodian	[1..1]	X	Le contenu de l'élément est décrit dans la partie 2.1.2.2 Custodian
	1	.informationRecipient	[0..1]	élément MDPH d'accueil	Le contenu de l'élément est décrit dans la partie 2.1.2.3. informatioRecipient
Corps du document CDA	1	.component	[1..1]		Représente le corps du document CDA
	2	..structuredBody	[1..1]		
	3	...component	[0..1]	Classe Identité, éléments liés au décès	Le contenu de l'élément est décrit dans la partie 2.1.3.1 Section représentant les informations sur le décès de l'individu
	3	...component	[0..1]	Classes Evaluation, ElementsEnvironnementaux, ElementMedicaux, ElementsScolairesProfessionnels et EvolutionBesoin	Le contenu de l'élément est décrit dans la partie 2.1.3.2 Section représentant l'évaluation de l'individu
	3	...component	[1..1]	Classes Decision, DroitPrestation, DetailPrestation, PriseCharge, Quantification et Caracterisation	Extensions du volet SI-SDO décrites dans les sections 2.1.3.3 Decision

2.1.2. En-tête du document

2.1.2.1. Author

L'élément Author, imposé par le standard CDA, correspond à la MDPH à l'origine de la création de la décision (=idMDPHDecision)

Niveau	Élément XML	Cardinalité	Élément de la spécification fonctionnelle SI-SDO	Contenu de l'élément
0	author	[1..1]	X	<ul style="list-style-type: none"> @typeCode = AUT @ContextControl = OP
1	.time	[1..1]	X	Date de création du document
1	.assignedAuthor	[1..1]	X	Description du créateur du document <ul style="list-style-type: none"> @ classCode= »ASSIGNED »
2	..id	<u>[1..1]</u>	Decision.idMDPHDecision	<ul style="list-style-type: none"> @ extension : valeur de l'identifiant à l'origine de la création de la décision (voir annexe 5) @root : OID de la MDPH créatrice de la décision (voir table en annexe 5)

2.1.2.2. Custodian

L'élément Custodian, imposé par le standard CDA, correspond à la MDPH actuellement responsable du dossier (=idMDPHResponsable). A noter : s'il n'y a jamais eu de transfert de dossier, idMDPHResponsable = idMDPHDecision

Niveau	Élément XML	Cardinalité	Élément de la spécification fonctionnelle SI-SDO	Contenu de l'élément
0	custodian	[1..1]	X	
1	.assignedCustodian	[1..1]	X	Description du créateur du document <ul style="list-style-type: none"> @ classCode= »ASSIGNED »
2	..representedCustodianOrganization	[1..1]	X	<ul style="list-style-type: none"> @ classCode= »ORG » @determinerCode = « INSTANCE »
3	...id	<u>[1..1]</u>	Individu.idMDPHResponsable	Identifiant de la MDPH d'origine <ul style="list-style-type: none"> @ extension : valeur de l'identifiant de la MDPH actuellement responsable du dossier (voir annexe 5) @root : OID de la MDPH responsable dossier (voir table en annexe 5)

2.1.2.3. InformationRecipient

L'élément InformationRecipient du standard CDA permet d'identifier le destinataire du document. Il correspond à la MDPH d'accueil (= idMDPHAccueil).

Cette section n'est à renseigner qu'en cas de transfert de dossier. Pour plus de détails sur son utilisation, se référer à l'Annexe 7

Niveau	Élément XML	Cardinalité	Élément de la spécification fonctionnelle SI-SDO	Contenu de l'élément
0	informationRecipient	[0..1]		<ul style="list-style-type: none"> • typeCode = « PRCP »
0	intendedRecipient	[1..1]		<ul style="list-style-type: none"> • @ classCode= »ASSIGNED «
1	.receivedOrganization	[1..1]		<ul style="list-style-type: none"> • @ classCode= « ORG » • @determinerCode = « INSTANCE »
2	..id	[1..1]	Individu.idMDPHAccueil	Identifiant de la MDPH d'accueil <ul style="list-style-type: none"> • @ extension : valeur la MDPH accueillant le dossier dans le cadre d'un transfert de dossier (voir Annexe 5) • @root : OID de la MDPH d'accueil (voir Annexe 5)

2.1.2.4. RecordTarget

Cet élément permet de décrire la personne sur lequel porte le dossier. Il s'agit de l'identité de référence de l'individu [1..1]. Il véhicule préférentiellement l'INS tel que définie dans [l'Annexe INS V1.3](#) du CI-SIS.

Niveau	Élément XML	Cardinalité	Élément de la spécification fonctionnelle SI-SDO	Contenu de l'élément
0	patientRole	[1..1]	X	Élément regroupant plusieurs sous-élément permettant de définir l'individu
1	.id	[1..*]	Individu.NIR	Identifiant NIR ou NIA de l'individu. <ul style="list-style-type: none"> • @extension = matricule (Identifiant sur 13 caractères + clé sur 2 caractères) • @root = OID de l'autorité d'affectation (1.2.250.1.213.1.4.8 pour les NIR, 1.2.250.1.213.1.4.9 pour les NIA)
			Individu.idIndividu	Identifiant initial de l'individu au sein de la MDPH ayant créé le dossier individu <p>Obligatoire</p> <ul style="list-style-type: none"> • @extension = identifiant de l'Individu • @root = OID de la MDPH ayant créé le dossier individu = MDPHIndividu (voir Annexe 5)
1	.addr	[1..1]	Individu.adresse	Adresse de domicile de l'individu : <ul style="list-style-type: none"> • @use = « PHYS »
			Individu.adresseOrganismeDomiciliation	Organisme de domiciliation : Organisme permettant à des personnes sans domicile fixe de recevoir leur courrier à cette adresse <ul style="list-style-type: none"> • @use = « PST »
2	..streetAddressLine	[0..1]		Concaténation de numéro de voie, libellé type de voie, libellé de voie, complément_1 adresse, complément-2 adresse, mentions spéciales de distribution <p>Obligatoire si use fixé à « PHYS »</p>
2	..postalCode	[0..1]		Code postal
2	..city	[0..1]		Localité <p>Obligatoire si « use » fixé à « PHYS »</p>
2	..useablePeriod	[0..*]		Élément regroupant les sous-éléments permettant de définir les dates d'emménagement et de déménagement.
3	...low	[0..1]	Identité.dateEmmenagement	Date d'emménagement au format aaaammjj <p>A renseigner uniquement s'il y a eu un transfert.</p>

3	...high	[0..1]	Identité.dateDemenagement	Date de déménagement au format aaaammjj A renseigner uniquement s'il y a eu un transfert.
2	..additionalLocator	[0..1]	Individu.nomOrganismeDomiciliation	Nom de l'organisme de domiciliation A renseigner uniquement si l'élément use de l'adresse prend la valeur PST
1	.telecom	[0..3]	Individu.telecommunication.telephone1 Individu.telecommunication.telephone2	Numéro de téléphone • @value = tel:0299000000 Voir page 114 de la V1.12 du Volet Structuration minimale de documents de santé esante.gouv.fr
			Individu.telecommunication.courriel	Adresse e-mail • @value = mailto:jean.dupond@fournisseur.fr Voir page 114 de la V1.12 du Volet Structuration minimale de documents de santé esante.gouv.fr
1	.nomOrganismeAM : string	[0..1]	Individu.nomOrganismeAssuranceMaladie	Extension pour les volets médico-sociaux désignant le nom de l'organisme d'assurance maladie chargé de financer certains droits et prestations (CPAM, MSA, RSI, ...).
1	.numSecuriteSocialeOuvrantDroit : string	[0..1]	Individu.numSecuriteSociale	Extension pour les volets médico-sociaux désignant le numéro de sécurité sociale de l'ouvrant droit.
1	dateTransfertDossier : date	[0..1]	Individu.dateTransfertDossier	Extension pour les volets médico-sociaux désignant la date de transfert du dossier suite à un déménagement de l'individu Au format aaaammjj
1	.patient	[1..1]	X	Élément regroupant plusieurs sous-éléments permettant de définir l'identité de l'individu
2	..name	[1..1]		Élément regroupant plusieurs sous-éléments permettant de définir le nom de l'individu
3	...family	[1..2]	Identite.nomNaissance	Nom de naissance Obligatoire s'il s'agit de l'identité INS ➤ @qualifier = « BR »
			Identite.nomUsage	Nom d'usage (information de l'INS) Obligatoire s'il s'agit de l'identité INS ➤ @qualifier = « CL »
3	...given	[1..3]	Identite.prénom	Prénoms de l'acte de naissance Obligatoire s'il s'agit de l'identité INS

				L'attribut qualifier n'est pas renseigné.
				Premier prénom de l'acte de naissance Obligatoire s'il s'agit de l'identité INS @qualifier = « BR »
				Prénom utilisé Obligatoire s'il s'agit de l'identité INS @qualifier = « CL »
2	..administrativeGenderCode	[1..1]	Identite.sexe	Sexe de l'individu TRE_R249-Sexe (1.2.250.1.213.2.53)
2	..birthTime	[1..1]	Identite.dateNaissance	Date de naissance au format aaaammjj Si jour inconnu : aaaamm01 Si mois inconnu : aaaa01jj Si jour et mois inconnu : aaaa1231 Obligatoire s'il s'agit de l'identité INS
2	..guardian	[0..*]	Classe MesureProtection	Élément permettant de définir la ou les mesures de protection
3	...code	[1..1]	MesureProtection.typeMesureProtection	Type de mesure de protection : No_Type_mesure_protection (1.2.250.1.213.3.3.208)
3	...addr	[1..1]	MesureProtection.adresse	Élément regroupant plusieurs sous élément permettant de définir l'adresse de la mesure de protection. ➤ Adresse d'une personne : ○ @ use = « PHYS » ➤ Adresse d'un organisme de domiciliation : ○ @ use = « PST »
4	..streetAddressLine	[0..1]		Concaténation de numéro de voie, libellé type de voie, libellé de voie, complément_1 adresse, complément-2 adresse, mentions spéciales de distribution.
4	...postalCode	[0..1]		Code postal
4	...city	[0..1]		Localité
3	...telecom	[0..3]	MesureProtection.telecommunication	Moyen de communication de la mesure de protection : numéro de téléphone • @value = tel:0299000000 Voir page 114 de la V1.12 du Volet Structuration minimale de documents de santé esante.gouv.fr
				Moyen de communication de la mesure de protection : adresse email

				<ul style="list-style-type: none"> @value = mailto:jean.dupond@fournisseur.fr <p>Voir page 114 de la V1.12 du Volet Structuration minimale de documents de santé esante.gouv.fr</p>
	<i>Choice</i>			<p>guardian a pour élément fils :</p> <ul style="list-style-type: none"> - Soit guardianPerson si la mesure de protection est une personne physique - Soit guardianOrganization si la mesure de protection est une personne morale
3	...guardianPerson	[0..1]	X	Mesure de protection : Personne physique désignée responsable de l'individu par le juge des tutelles
4name	[1..1]	X	Élément permettant de renseigner les informations sur les noms et prénoms de la personne physique désignée responsable de l'individu par le juge des tutelles
5prefix	[0..1]	X	Civilité TRE_R81-Civilite (1.2.250.1.213.1.6.1.69)
5family	[1..1]	MesureProtection.nom	Nom de la mesure de protection
5given	[0..1]	MesureProtection.élément prenom	Prénoms de la mesure de protection
3	...guardianOrgani zation	[0..1]	X	Mesure de protection : Personne morale désignée responsable de l'individu par le juge des tutelles
4name	[1..1]		
5other	[1..1]	MesureProtection.élément nom	Nom de l'organisme
2	..birthplace	[0..1]		Éléments et sous-éléments permettant de définir le lieu de naissance Obligatoire s'il s'agit de l'identité INS
3	...place	[1..1]		
4addr	[0..1]		
5county	[0..1]	Identite.lieuNaissance	Commune de naissance. (information de l'INS) Élément de type « ST » (chaîne de caractères) s'appuyant sur les codes issues de la TRE_R13-CommuneOM. Obligatoire s'il s'agit de l'identité INS

5city	[0..1]	Identite.localiteNaissance	Ville de naissance
---	-----------	--------	----------------------------	--------------------

2.1.2.5. Informant

Cet élément permet de décrire le ou les parents de l'Individu. Il correspond à l'élément « Parent ».

Niv.	Élément XML	Cardinalité	Élément de la spécification fonctionnelle SI-SDO	Contenu de l'élément
0	relatedEntity	[1..1]		Valeur du code du rôle joué par la personne : <ul style="list-style-type: none"> • @classCode = « PRS » (Personal Relationship)
1	..code	[1..1]		Valeur du code du lien de la personne avec le patient/usager. La valeur utilisée doit être un code provenant d'une des terminologies de référence suivantes : <p>TRE_R216-HL7RoleCode (2.16.840.1.113883.5.111)</p> <p>TRE_R217-ProtectionJuridique (1.2.250.1.213.1.1.4.327)</p>
1	..addr	[1..1]	Classe Parent.Adresse	Adresse de domicile <ul style="list-style-type: none"> • use fixé à « PHYS »
2	streetAddressLine	[1..1]		Concaténation de numéro de voie, libellé type de voie, libellé de voie, complément_1 adresse, complément-2 adresse, mentions spéciales de distribution
2	postalCode	[0..1]		Code postal
2	city	[1..1]		Localité
1	..telecom	[0..3]	Parent.télécommunication	Moyen de communication : numéro de téléphone <ul style="list-style-type: none"> • @value = tel:0899000000 Voir page 114 de la V1.12 du Volet Structuration minimale de documents de santé esante.gouv.fr
				Moyen de communication : adresse email 1 <ul style="list-style-type: none"> • @value = mailto :adam.homme@fournisseur.fr Voir page 114 de la V1.12 du Volet Structuration minimale de documents de santé esante.gouv.fr
1	autoriteParentale	[1..1]	Parent.autoriteParentale	Extension pour le volet SI-SDO indiquant si le parent exerce ou non l'autorité parentale.
1	relatedPerson	[1..1]		
2	...name	[1..1]		Élément permettant de renseigner les informations sur les noms et prénoms des parents
3family	[1..1]	Parent.nom	Nom du parent

Niv.	Élément XML	Cardinalité	Élément de la spécification fonctionnelle SI-SDO	Contenu de l'élément
3given	<u>[0..1]</u>	Parent.prenom	Prénom du parent
3prefix	<u>[0..1]</u>	Parent.civilite	Civilité TRE_R81-Civilite (1.2.250.1.213.1.6.1.69)

2.1.3. Corps du document

2.1.3.1. Section représentant les informations sur le décès d'un individu

Les informations sur le décès de l'individu sont renseignées dans une section définie dans le cadre de ce volet. Elle se compose d'une entrée « Observation ».

Niveau	Élément XML	Cardinalité	Élément de la spécification fonctionnelle SI-SDO	Contenu de l'élément
0	component	[0..1]	X	Informations sur le décès d'un individu
1	section	[1..1]	X	
2	..templateId	<u>[2..2]</u>	X	Identifiant unique de la section <ul style="list-style-type: none"> @root = 1.2.250.1.213.1.1.2.228
				Identifiant unique du template à partir duquel est dérivée la section <ul style="list-style-type: none"> @root = 2.16.840.1.113883.10.12.201
2	..entry	<u>[1..1]</u>	X	
3	...observation	[1..1]	X	<ul style="list-style-type: none"> @classCode = « OBS » @moodCode = « EVN »
4templateID	<u>[2..2]</u>	X	Identifiant unique de l'entrée @root = 1.2.250.1.213.1.1.3.176
				Identifiant unique du template à partir duquel est dérivée l'entrée <ul style="list-style-type: none"> @root = 2.16.840.1.113883.10.12.303
4code	[1..1]	X	
5originalText	[1..1]		Valeur fixée à « StatutDeces »
4effectiveTime	[0..1]	Classe Identite.DateDeces	Date du décès au format aaaammjj
4value	<u>[0..1]</u>	Identite.StatutDeces	No_Statut_deces (1.2.250.1.213.3.3.100)

2.1.3.2. Section représentant l'évaluation d'un individu

L'évaluation d'un individu est représentée dans une section mise en place dans le cadre de ce volet. Elle se divise en 4 sous-sections représentant les éléments environnementaux, les éléments personnels, les éléments scolaires ou professionnels et les évolutions/besoins.

Elle correspond à tous les éléments de la partie « Evaluation » du dictionnaire de données de la CNSA

Niv.	Élément XML	Cardinalité	Élément de la spécification fonctionnelle SI-SDO	Contenu de l'élément
0	component	[0..*]		
1	.section	[1..1]		Evaluation d'un individu
2	..templateId	<u>[2..2]</u>	X	Identifiant unique de la section @root = 1.2.250.1.213.1.1.2.229 Identifiant unique du template à partir duquel est dérivée la section @root = 2.16.840.1.113883.10.12.201
2	..text	<u>[1..1]</u>	dateMAJ	Date de dernière mise à jour de l'évaluation de l'utilisateur au format aaaammjj
2	..component	[0..*]		
3	...section	[1..1]		Éléments environnementaux
4templateId	[2..2]	X	Identifiant unique de l'entrée @root = 1.2.250.1.213.1.1.2.230 Identifiant unique du template à partir duquel est dérivée la section @root = 2.16.840.1.113883.10.12.201
4entry	[0..*]		Composition du foyer
5observation	[1..1]		<ul style="list-style-type: none"> • @classCode = « OBS » • @moodCode = « EVN »
6templateId	<u>[2..2]</u>	X	Identifiant unique de l'entrée @root = 1.2.250.1.213.1.1.3.177 Identifiant unique du template à partir duquel est dérivée l'entrée @root = 2.16.840.1.113883.10.12.303
6code	[1..1]		
7originalText	[1..1]		Valeur fixée à « CompositionFoyer »

6value	<u>[1..1]</u>	Elément environnementaux.composition du foyer	No_Composition_foyer (1.2.250.1.213.3.3.106)
4entry	[0..*]		type d'hébergement
5observation	[1..1]		<ul style="list-style-type: none"> • @classCode = « OBS » • @moodCode = « EVN »
6templateId	<u>[2..2]</u>	X	Identifiant unique de l'entrée @root = 1.2.250.1.213.1.1.3.178
				Identifiant unique du template à partir duquel est dérivée l'entrée @root = 2.16.840.1.113883.10.12.303
6code	[1..1]		
7originalText	[1..1]		Valeur fixée à « TypeHebergement »
6value	<u>[1..1]</u>	Elément environnementaux.type d'hébergement	No_Type_hebergement (1.2.250.1.213.3.3.207)
4entry	[0..*]		Caractéristiques du logement
5observation	[1..1]		<ul style="list-style-type: none"> • @classCode = « OBS » • @moodCode = « EVN »
6templateId	<u>[2..2]</u>	X	Identifiant unique de l'entrée @root = 1.2.250.1.213.1.1.3.179
				Identifiant unique du template à partir duquel est dérivée l'entrée @root = 2.16.840.1.113883.10.12.303
6code	[1..1]		
7originalText	[1..1]		Valeur fixée à « CaracteristiqueLogement »
6value	<u>[1..1]</u>	Elément environnementaux.caractéristiques du logement	No_Caracteristique_logement (1.2.250.1.213.3.3.99)
4entry	[0..*]		Ressources propres de la personne
5observation	[1..1]		<ul style="list-style-type: none"> • @classCode = « OBS » • @moodCode = « EVN »
6templateId	<u>[2..2]</u>	X	Identifiant unique de l'entrée @root = 1.2.250.1.213.1.1.3.180
				Identifiant unique du template à partir duquel est dérivée l'entrée @root = 2.16.840.1.113883.10.12.303
6code	[1..1]		

7originalText	[1..1]		Valeur fixée à « RessourceProprePersonne »
6value	<u>[1..1]</u>	Elément environnementaux.ressources propres de la personne	No_Ressource_propre (1.2.250.1.213.3.3.174)
4entry	[0..*]		Caractéristiques transport
5observation	[1..1]		<ul style="list-style-type: none"> • @classCode = « OBS » • @moodCode = « EVN »
6templateId	<u>[2..2]</u>	X	Identifiant unique de l'entrée @root = 1.2.250.1.213.1.1.3.181
				Identifiant unique du template à partir duquel est dérivée l'entrée @root = 2.16.840.1.113883.10.12.303
6code	[1..1]		
7originalText	[1..1]		Valeur fixée à « CaracteristiqueTransport »
6value	<u>[1..1]</u>	Elément environnementaux.caractéristiques transport	No_Transport (1.2.250.1.213.3.3.201)
2	..component	[0..*]		
3	...section	[1..1]		Éléments personnels
4templateId	<u>[2..2]</u>		Identifiant unique de la section @root = 1.2.250.1.213.1.1.2.231
				Identifiant unique du template à partir duquel est dérivée la section @root = 2.16.840.1.113883.10.12.201
4entry	[0..1]		Pathologie principale
5observation	[1..1]		<ul style="list-style-type: none"> • @classCode = « OBS » • @moodCode = « EVN »
6templateId	<u>[2..2]</u>	X	Identifiant unique de l'entrée @root = 1.2.250.1.213.1.1.3.182
				Identifiant unique du template à partir duquel est dérivée l'entrée @root = 2.16.840.1.113883.10.12.303
6code	[1..1]		
7originalText	[1..1]		Valeur fixée à « PathologiePrincipale »
6value	<u>[1..1]</u>	Eléments personnels.pathologie principale	No_Pathologie (1.2.250.1.213.3.3.162)

4	...entry	[0..*]		Pathologie secondaire
5observation	[1..1]		<ul style="list-style-type: none"> • @classCode = « OBS » • @moodCode = « EVN »
6templateId	<u>[2..2]</u>	X	Identifiant unique de l'entrée @root = 1.2.250.1.213.1.1.3.183
				Identifiant unique du template à partir duquel est dérivée l'entrée @root = 2.16.840.1.113883.10.12.303
6code	[1..1]		
7originalText	[1..1]		Valeur fixée à « PathologieSecondaire »
6value	<u>[1..1]</u>	Eléments personnels.pathologie secondaire	No_Pathologie (1.2.250.1.213.3.3.162)
4	...entry	[0..1]		Maladie rare
5observation	[1..1]		<ul style="list-style-type: none"> • @classCode = « OBS » • @moodCode = « EVN »
6templateId	<u>[2..2]</u>	X	Identifiant unique de l'entrée @root = 1.2.250.1.213.1.1.3.184
				Identifiant unique du template à partir duquel est dérivée l'entrée @root = 2.16.840.1.113883.10.12.303
6code	[1..1]		
7originalText	[1..1]		Valeur fixée à « MaladieRare »
6value	<u>[1..1]</u>	Eléments personnels.maladie rare	No_Maladie_rare (1.2.250.1.213.3.3.224)
4	...entry	[0..1]		Handicap rare
5observation	[1..1]		<ul style="list-style-type: none"> • @classCode = « OBS » • @moodCode = « EVN »
6templateId	<u>[2..2]</u>	X	Identifiant unique de l'entrée @root = 1.2.250.1.213.1.1.3.185
				Identifiant unique du template à partir duquel est dérivée l'entrée @root = 2.16.840.1.113883.10.12.303
6code	[1..1]		
7originalText	[1..1]		Valeur fixée à « HandicapRare »
6value	<u>[1..1]</u>	Eléments personnels.handicap rare	No_Handicap_rare (1.2.250.1.213.3.3.225)
4	...entry	[0..1]		Déficiência principale
5observation	[1..1]		<ul style="list-style-type: none"> • @classCode = « OBS »

				<ul style="list-style-type: none"> • @moodCode = « EVN »
6templateId	[2..2]	X	Identifiant unique de l'entrée @root = 1.2.250.1.213.1.1.3.186 Identifiant unique du template à partir duquel est dérivée l'entrée @root = 2.16.840.1.113883.10.12.303
6code	[1..1]		
7originalText	[1..1]		Valeur fixée à « DeficiencePrincipale »
6value	[1..1]	Eléments personnels.déficience principale	No_Deficience (1.2.250.1.213.3.3.108)
4entry	[0..*]		Déficience secondaire
5observation	[1..1]		<ul style="list-style-type: none"> • @classCode = « OBS » • @moodCode = « EVN »
6templateId	[2..2]	X	Identifiant unique de l'entrée @root = 1.2.250.1.213.1.1.3.187 Identifiant unique du template à partir duquel est dérivée l'entrée @root = 2.16.840.1.113883.10.12.303
6code	[1..1]		
7originalText	[1..1]		Valeur fixée à « DeficienceSecondaire »
6value	[1..1]	Eléments personnels.déficience secondaire	No_Deficience (1.2.250.1.213.3.3.108)
4entry	[0..*]		Prise en charge
5observation	[1..1]		<ul style="list-style-type: none"> • @classCode = « OBS » • @moodCode = « EVN »
6templateId	[2..2]	X	Identifiant unique de l'entrée @root = 1.2.250.1.213.1.1.3.188 Identifiant unique du template à partir duquel est dérivée l'entrée @root = 2.16.840.1.113883.10.12.303
6code	[1..1]		
7originalText	[1..1]		Valeur fixée à « PriseEnCharge »
6value	[1..1]	Eléments personnels.prise en charge	No_Prise_en_charge (1.2.250.1.213.3.3.170)
4entry	[0..*]		Difficulté rencontrée
5observation	[1..1]		<ul style="list-style-type: none"> • @classCode = « OBS »

				<ul style="list-style-type: none"> • @moodCode = « EVN »
6templateId	[2..2]	X	Identifiant unique de l'entrée @root = 1.2.250.1.213.1.1.3.189 Identifiant unique du template à partir duquel est dérivée l'entrée @root = 2.16.840.1.113883.10.12.303
6code	[1..1]		
7originalText	[1..1]		Valeur fixée à « DifficulteRencontree »
6value	[1..1]	Eléments personnels.difficulté rencontrée	No_Activite (1.2.250.1.213.3.3.86)
2	..component	[0..*]		
3	...section	[1..1]		Eléments Scolaires ou Professionnels
4templateId	[2..2]		Identifiant unique de la section @root = 1.2.250.1.213.1.1.2.232 Identifiant unique du template à partir duquel est dérivée la section @root = 2.16.840.1.113883.10.12.201
4entry	[0..1]		Situation par rapport à la scolarité
5observation	[1..1]		<ul style="list-style-type: none"> • @classCode = « OBS » • @moodCode = « EVN »
6templateId	[2..2]	X	Identifiant unique de l'entrée @root = 1.2.250.1.213.1.1.3.190 Identifiant unique du template à partir duquel est dérivée l'entrée @root = 2.16.840.1.113883.10.12.303
6code	[1..1]		
7originalText	[1..1]		Valeur fixée à « SituationScolarite »
6value	[1..1]	Eléments Scolaires ou Professionnels.situation rapport à la scolarité	No_Situation_scolaire (1.2.250.1.213.3.3.178)
4entry	[0..1]		Temps de scolarisation
5observation	[1..1]		<ul style="list-style-type: none"> • @classCode = « OBS » • @moodCode = « EVN »
6templateId	[2..2]	X	Identifiant unique de l'entrée @root = 1.2.250.1.213.1.1.3.191

				Identifiant unique du template à partir duquel est dérivée l'entrée @root = 2.16.840.1.113883.10.12.303
6code	[1..1]		
7originalText	[1..1]		Valeur fixée à « TempsScolarisation »
6value	<u>[1..1]</u>	Eléments Scolaires ou Professionnels.temps de scolarisation	No_Temps_scolarisation (1.2.250.1.213.3.3.198)
4entry	[0..1]		Evaluation scolarité
5observation	[1..1]		<ul style="list-style-type: none"> • @classCode = « OBS » • @moodCode = « EVN »
6templateId	<u>[2..2]</u>	X	Identifiant unique de l'entrée @root = 1.2.250.1.213.1.1.3.192 Identifiant unique du template à partir duquel est dérivée l'entrée @root = 2.16.840.1.113883.10.12.303
6code	[1..1]		
7originalText	[1..1]		Valeur fixée à « EvaluationScolarite »
6value	<u>[1..1]</u>	Eléments Scolaires ou Professionnels.evaluation scolarité	No_Evaluation_scolarite (1.2.250.1.213.3.3.122)
4entry	[0..1]		Niveau de formation professionnelle
5observation	[1..1]		<ul style="list-style-type: none"> • @classCode = « OBS » • @moodCode = « EVN »
6templateId	<u>[2..2]</u>	X	Identifiant unique de l'entrée @root = 1.2.250.1.213.1.1.3.193 Identifiant unique du template à partir duquel est dérivée l'entrée @root = 2.16.840.1.113883.10.12.303
6code	[1..1]		
7originalText	[1..1]		Valeur fixée à « NiveauFormationProfessionnelle »
6value	<u>[1..1]</u>	Eléments Scolaires ou Professionnels.niveau de formation professionnelle	No_Niveau_formation_pro (1.2.250.1.213.3.3.152)
4entry	[0..1]		Situation par rapport au travail
5observation	[1..1]		<ul style="list-style-type: none"> • @classCode = « OBS » • @moodCode = « EVN »

6templateId	<u>[2..2]</u>	X	Identifiant unique de l'entrée @root = 1.2.250.1.213.1.1.3.194
				Identifiant unique du template à partir duquel est dérivée l'entrée @root = 2.16.840.1.113883.10.12.303
6code	[1..1]		
7originalText	[1..1]		Valeur fixée à « SituationProfessionnelle »
6value	<u>[1..1]</u>	Eléments Scolaires ou Professionnels.situation rapport au travail	No_Situation_travail (1.2.250.1.213.3.3.179)
4entry	[0..1]		Aptitude actuelle au poste
5observation	[1..1]		<ul style="list-style-type: none"> • @classCode = « OBS » • @moodCode = « EVN »
6templateId	<u>[2..2]</u>	X	Identifiant unique de l'entrée @root = 1.2.250.1.213.1.1.3.195
				Identifiant unique du template à partir duquel est dérivée l'entrée @root = 2.16.840.1.113883.10.12.303
6code	[1..1]		
7originalText	[1..1]		Valeur fixée à « AptitudePoste »
6value	<u>[1..1]</u>	Eléments Scolaires ou Professionnels.aptitude actuelle au poste	No_Aptitude_poste (1.2.250.1.213.3.3.89)
4entry	[0..1]		Perspectives professionnelles
5observation	[1..1]		<ul style="list-style-type: none"> • @classCode = « OBS » • @moodCode = « EVN »
6templateId	<u>[2..2]</u>	X	Identifiant unique de l'entrée @root = 1.2.250.1.213.1.1.3.196
				Identifiant unique du template à partir duquel est dérivée l'entrée @root = 2.16.840.1.113883.10.12.303
6code	[1..1]		
7originalText	[1..1]		Valeur fixée à « PerspectiveProfessionnelle »
6value	<u>[1..1]</u>	Eléments Scolaires ou Professionnels.perspectives professionnelles	No_Perspective_pro (1.2.250.1.213.3.3.164)

2	..component	[0..*]		
3	...section	[1..1]		Evolution et Besoins
4templateId	<u>[2..2]</u>		Identifiant unique de la section @root = 1.2.250.1.213.1.1.2.233
				Identifiant unique du template à partir duquel est dérivée la section @root = 2.16.840.1.113883.10.12.201
4entry	[0..1]		Evolution envisagée
5observation	[1..1]		<ul style="list-style-type: none"> • @classCode = « OBS » • @moodCode = « EVN »
6templateId	<u>[2..2]</u>	X	Identifiant unique de l'entrée @root = 1.2.250.1.213.1.1.3.197
				Identifiant unique du template à partir duquel est dérivée l'entrée @root = 2.16.840.1.113883.10.12.303
6code	[1..1]		
7originalText	[1..1]		Valeur fixée à « EvolutionEnvisagee »
6value	<u>[1..1]</u>	Evolution et Besoins.evolution envisagée	No_Evolution_envisagee (1.2.250.1.213.3.3.124)
4entry	[0..1]		Evolution constatée
5observation	[1..1]		<ul style="list-style-type: none"> • @classCode = « OBS » • @moodCode = « EVN »
6templateId	<u>[2..2]</u>	X	Identifiant unique de l'entrée @root = 1.2.250.1.213.1.1.3.198
				Identifiant unique du template à partir duquel est dérivée l'entrée @root = 2.16.840.1.113883.10.12.303
6code	[1..1]		
7originalText	[1..1]		Valeur fixée à « EvolutionConstatee »
6value	<u>[1..1]</u>	Evolution et Besoins.evolution constatée	No_Evolution_constatee (1.2.250.1.213.3.3.123)
4entry	[0..*]		Besoins de compensation identifiés
5observation	[1..1]		<ul style="list-style-type: none"> • @classCode = « OBS »

				• @moodCode = « EVN »
6templateId	<u>[2..2]</u>	X	Identifiant unique de l'entrée @root = 1.2.250.1.213.1.1.3.199 Identifiant unique du template à partir duquel est dérivée l'entrée @root = 2.16.840.1.113883.10.12.303
6code	[1..1]		
7originalText	[1..1]		Valeur fixée à « BesoinCompensation »
6value	<u>[1..1]</u>	Evolution et Besoins.besoins de compensation identifiés	No_Besoin_compensation (1.2.250.1.213.3.3.94)

2.1.3.3. Extension représentant les informations sur la décision de l'individu

La décision d'un individu est représentée dans une extension mise en place dans le cadre de ce volet.

Cette extension contient également des informations sur le droit et le détail de la prestation, rattachées à la décision.

Niveau	Élément XML	Cardinalité	Élément de la spécification fonctionnelle SI-SDO	Contenu de l'élément
0	component	[0..1]	X	Informations la décision de l'individu
1	.section	[1..1]	X	
2	..templateId	[1..1]	X	1.2.250.1.213.1.1.2.235
2	..decision	[1..1]	X	
3	...IdentifiantDecision : Identifiant	[1..1]	Decision.idDecision	Identifiant unique au sein de la MDPH. Permet d'identifier la décision. <ul style="list-style-type: none"> @ extension : valeur de l'identifiant @root : OID de la MDPH émettrice de l'identifiant de décision (Annexe 5)
3	...typeDeDecision : Code	[1..1]	Decision.typeDecision	No_Type_Decision (1.2.250.1.213.3.3.202) 1 : Attribution 5 : Clôture de droit
3	...dateDeDecision : Date	[1..1]	Decision.dateDecision	Date de la décision de la CDAPH au format aaaammjj
3	...dateEffetDeLaDecisionDeCloture : Date	[0..1]	Decision.dateEffetCloture	Date d'effet de la décision de clôture au format aaaammjj Obligatoire si "Type de décision" = "5"
3	...identifiantDesDecisionsReviseesRenouveleesCloturee : Identifiant	[0..N]	Decision.idDecisionMAJ	<ul style="list-style-type: none"> @ extension : valeur de l'identifiant @root : OID de la MDPH émettrice de l'identifiant (Annexe 1) <u>Obligatoire</u> SI « Type de décision » = "5" OU SI « Type de décision » = "1" et « Nature de droit » = "2" ou "3" <u>Ne pas transmettre</u> SI « Type de décision » = "1" et « Nature de droit » = "1" <u>Prend la valeur « A définir »</u>

				SI le code de la décision liée n'est pas connu
3	...idNat : Identifiant	[0..1]	Decision.idNat_Struct	<p>Numéro FINESS ou Identifiant National du tiers à l'origine de la demande de révision.</p> <ul style="list-style-type: none"> • @ extension : valeur de l'identifiant • @root : OID de l'autorité d'affectation (1.2.250.1.71.4.2.2) <p>Cet identifiant est obtenu par la concaténation du type d'identifiant national de structure (provenant de la nomenclature TRE_G07- TypIdentifiantStructure) et de l'identifiant de la structure: ** 1 + N° FINESS (entité juridique et entité géographique indéterminées); ** 3 + N° SIRET.</p>
3	...motivation : Code	[1..N]	Decision.motivation	No_Motivation (1.2.250.1.213.3.3.148)
3	...motivationLocale : Texte	[0..N]	Decision.motivationLocale	<p>Champ libre permettant de renseigner une motivation locale.</p> <p>Ce champ apparaît (et devient obligatoire) uniquement si le code "9999 - Autre" est renseigné pour l'élément "Motivation" ci-dessus.</p>
3	...precisionReponseRevisionTiers : Code	[0..N]	DroitPrestation.precisionReponseRevisionTiers	<p>Précision de la décision.</p> <p>No_Precision_reponse_revision</p>
3	...precisionLocale : Texte	[0..1]	DroitPrestation.precisionLocale	Précision locale
3	...droitPrestation	[0..1]	X	
4typeDroitOuPrestation : Code	[1..1]	DroitPrestation.typeDroitPrestation	No_Type_droit_prestation (1.2.250.1.213.3.3.204)
4natureDroit : Code	[1..1]	DroitPrestation.natureDroit	<p>No_Nature_droit (1.2.250.1.213.3.3.151)</p> <p>obligatoire pour les décisions de type 1 : attribution</p>
4dateOuvertureDuDroit : Date	[1..1]	DroitPrestation.dateOuverture	<p>Date d'ouverture du droit au format aaaammjj</p> <p>obligatoire pour les décisions de type 1 : attribution</p>

4dateEcheanceDuDroit : Date	[1..1]	DroitPrestation.dateEcheance	Date d'échéance du droit au format aaaammjj
4qualification : Code	[1..1]	DroitPrestation.qualification	No_Qualification (1.2.250.1.213.3.3.171) : 1 : cible 2 : alternative
4amendementCreton : Boolean	[0..1]	DroitPrestation.creton	Obligatoire pour les décisions orientations ESMS enfant Non prévu pour les autres orientations
4existencePAG : Boolean	[1..1]	DroitPrestation.existencePAG	Indicateur de l'existence d'un Plan d'Accompagnement Global (PAG). - true : si la décision est associée à un PAG au statut "élaboré" ou "validé", - false : si la décision n'est pas associée à un PAG.
4motifFinPAG : Code	[0..1]	DroitPrestation.motifFinPAG	Champ libre permettant de renseigner le motif de fin du PAG. Obligatoire si existencePAG passe à false Le motif n'est transmis que lorsque le statut du PAG passe à "Terminé" No_Motif_fin_PAG
4caracterisation	[0..1]	X	
5niveau : Code	[1..1]	Caractérisation.niveauCaracterisation	No_Caracterisation (1.2.250.1.213.3.3.98)
5motif : Code	[1..1]	Caractérisation.motifCaracterisation	No_Motif_caracterisation (1.2.250.1.213.3.3.141)
5dateMiseAJour : Date	[1..1]	Caractérisation.dateMAJCaracterisation	date de mise à jour au format aaaammjj
4detailTypeDroitPrestation	[0..1]	X	
5precisionOrientation : Code	[0..1]	DetailPrestation.precisionOrientation	Précision de l'orientation à renseigner en fonction du type de droit, s'il s'agit d'une nomenclature CNSA (voir annexe 7)
5precisionOrientationLocale : Texte	[0..1]	DetailPrestation.precisionOrientationLocale	Précision de l'orientation à renseigner en fonction du type de droit, s'il s'agit d'une nomenclature locale ou d'un texte libre (voir annexe 7).
5temporaliteAccueil : Code	[0..1]	DetailPrestation.temporaliteAccueil	Obligatoire pour - Les ESMS enfants (codes 7.x)

				<ul style="list-style-type: none"> - Les ESMS adultes (codes 13.x) - Les orientations Scolaires : DAR et UE (codes 8.6, 8.7, 8.8 et 8.10) <p>Non requise pour les autres droits :</p> <ul style="list-style-type: none"> - formation ou insertion professionnelle : ESAT, ESPO, ESRP, UEROS et Emploi accompagné, - orientation vers un PCPE, <p>TRE_R240-TemporaliteAccueil (1.2.250.1.213.3.3.31)</p> <p>Code :</p> <ul style="list-style-type: none"> 01 : Temporaire 02 : Permanent
5accueilSequentiel : boolean	[0..1]	DetailPrestation.élément accueilSequentiel	
5idNat : Identifiant	[0..N]	DetailPrestation.idNat_Struct	<p>Numéro FINESS ou idNat du ou des ESMS désignés par la CDAPH comme étant susceptible d'accueillir l'individu en situation de handicap.</p> <ul style="list-style-type: none"> • @ extension : valeur de l'identifiant • @root : OID de l'autorité d'affectation (1.2.250.1.71.4.2.2) <p>Cet identifiant est obtenu par la concaténation du type d'identifiant national de structure (provenant de la nomenclature TRE_G07-TypeldentifiantStructure) et de l'identifiant de la structure: ** 1 + N° FINESS (entité juridique et entité géographique indéterminées); ** 3 + N° SIRET</p>
5categorieEtablissement : Code	[0..1]	DetailPrestation.categorie Etablissement	<p>Catégorie d'établissement désignée par la CDAPH dans la décision d'orientation.</p> <p>Codes issus de la TRE_R66-CategorieEtablissement.</p>
5categorieOrganisation : Code	[0..1]	DetailPrestation.categorie Organisation	<p>Les codes sont issus de la TRE_R244-CategorieOrganisation.</p>
5specialisationPriseEnCharge : Code	[0..1]	DetailPrestation.specialisationPriseCharge	<p>TRE_R245-SpecialisationDePriseEnCharge (1.2.250.1.213.3.3.41)</p>

				Concept ROR à mapper avec les types de droits et les précisions d'orientations
5formation : Texte	[0..N]	DetailPrestation.formation	Obligatoire si "Type de droit et prestation" = "11.1" Texte libre (possibilité de s'appuyer sur le catalogue de la FAGERH)
5modeEntreeDITEP : Code	[0..1]	DetailPrestation.ditep	Obligatoire si "Type de droit et prestation" = 7.7 No_Mode_entree_DITEP (1.2.250.1.213.3.3.138) Code : 1 : SESSAD 2 : ITEP internat 3 : ITEP externat 4 : ITEP semi-internat
5nbJoursDerogationAccueilTemporaire : Numérique	[0..1]	DetailPrestation.joursDerogationAccueil	Nombre de jours Valeur maximale : 90
5priseEnCharge	[0..N]	X	
6modePriseEnCharge : Code	[0..1]	PriseCharge.modePriseCharge	TRE_R213-ModePriseEnCharge (1.2.250.1.213.3.3.13) harmonisée avec No_Mode_prise_en_charge du dictionnaire MDPH. Codes à utiliser et leur équivalence dans le dictionnaire MDPH - Code 46 « Hébergement (accueil jour et nuit) » = Internat (1) - Code 47 « Accueil de jour » = externat (2), semi-internat (3) ou accueil de jour (6) - Code 48 "Accueil de nuit" » = Accueil de nuit (4) Remarque : Pas de correspondance pour Centre d'accueil familial spécialisé (5)
6quantification	[0..1]	X	Quantification liée à la prise en charge.
7nombre : Texte	[1..1]	Quantification.quantificationNombre	Valeur de la quantification.
7unite : Code	[1..1]	Quantification.quantificationUnite	No_Unite (1.2.250.1.213.3.3.211)

7periodicite : Code	[1..1]	Quantification.quantificati onPeriodicite	No_Periodicite (1.2.250.1.213.3.3.163)
---	-------------------------	--------	--	--

2.2. Types de données essentiels

2.2.1. Type de donnée « II » - Instance Identifier

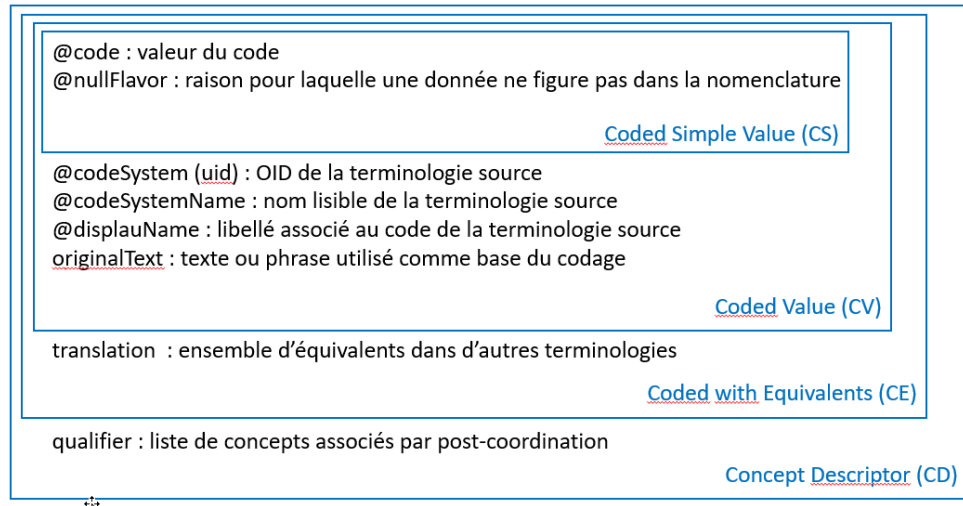
Le type de données des identifiants « II » possède la structure suivante :

Attribut	Type	cardinalité	Commentaire
root	Uid	[1..1]	Valeur de l'OID de l'autorité d'affectation de l'identifiant. Dans le cas où la MDPH est à l'origine de la création de l'identifiant, l'OID à renseigner est décrite dans la liste des OID en Annexe 5.
Extension	St	[1..1]	Valeur de l'identifiant
AssigningAuthorityName	St	[0..1]	Permet l'interprétation humaine (la lisibilité) de l'autorité d'assignation de l'identifiant ; la valeur de cet attribut ne doit pas être utilisée pour des traitements automatisés (pas d'interprétation machine de cet attribut)
displayable	bl	[0..1]	Indicateur booléen positionné à false si l'identifiant n'est destiné qu'à un traitement automatisé (interprétation machine seule) ou positionné à true si l'identifiant est aussi visualisable ; en l'absence de cet attribut, le SI consommateur doit considérer que l'identifiant est visualisable.

L'identifiant est dans tous les cas un identifiant globalement unique. Il est composé a minima d'une combinaison des attributs root et extension

2.2.2. Type de données Codées « CS », « CV », « CE », « CD »

Un élément codé représente un concept. Quatre types de données sont disponibles pour coder les concepts, avec une richesse d'expression progressive.



Les éléments du standard qui sont de type « CS » sont renseignés avec un simple code.

Les éléments de type « CV », « CE » ou « CD » doivent respecter les contraintes suivantes :

- si un concept est disponible pour l'élément, renseigner au minimum le triplet d'attributs suivants, les autres attributs étant optionnels et l'absence de spécification complémentaire :
 - code, code associé au concept,
 - displayName, libellé court associé au code, exprimé dans la langue applicable au contexte de l'élément court ;
 - codeSystem, OID de la terminologie source du code et du libellé associé,
- si aucun concept codé n'a été trouvé pour répondre à la situation, l'élément fils originalText doit alors être renseigné sous la forme d'un texte libre
- si l'information répondant à l'élément n'est pas connue ou n'est pas divulgable et si cette situation est admise pour cet élément, renseigner alors l'attribut nullFlavor avec le motif approprié
- l'élément qualifier n'est pas utilisé car non supporté par la version ultérieure des types de données HL7 V3

3. STANDARD HL7 FHIR – NOTIFICATIONS ET TRANSPORT

Afin de couvrir les besoins énoncés dans les SFE SI-ESMS, les spécifications techniques de ce volet s'appuient sur le standard HL7 FHIR Release 4.

3.1. Introduction

Le standard FHIR est un standard élaboré par HL7 décrivant un ensemble de ressources ainsi qu'une API pour l'échange des informations de santé.

3.1.1. Ressources FHIR utilisées

Les ressources utilisées et leurs niveaux de maturité sont les suivants :

- DocumentReference (NM 3)
- Task (NM 2)

3.1.2. Les interactions FHIR

Les interactions possibles entre les systèmes pour échanger et agir sur les ressources sont décrites en termes d'API REST.

Différents niveaux d'interactions sont possibles :

- **Instance** (s'applique à une ressource en particulier)
- **Type** (s'applique à un ensemble de ressources de même type)
- **Système** (s'applique à l'ensemble du système)

Les interactions qui pourront s'appliquer dans le cas du volet ESMS sont les suivantes :

- **Read** pour accéder à l'état courant de la ressource. Utilise la méthode HTTPS GET.
- **Create** pour l'ajout d'une nouvelle ressource sur le serveur. Utilise la méthode HTTPS POST.
- **Update** pour la mise à jour d'une ressource existante. Utilise la méthode HTTPS PUT.

Enfin, le corps des requêtes HTTPS est une ressource FHIR qui peut être formatée en XML, JSON ou RDF (seul le format TURTLE est supporté).

3.2. Contenu structuré des flux

Cette section spécifie le modèle des notifications transportant les informations sur les statuts d'entrée ou de sortie d'une personne orientée en ESMS, récupérées par le SI-MDPH sur le SI-SDO.

Ces notifications sont composées de données structurées et spécifiées à l'aide du standard HL7 FHIR Release 4.

3.2.1. Correspondance entre objets métier et objets du standard HL7 FHIR

Dans cette section, la mise en correspondance est faite en re :

- Les objets métier identifiés à l'issue des spécifications fonctionnelles des échanges,
- Les ressources du standard HL7 FHIR.

Pour chaque objet métier, les tableaux ci-dessous reprennent l'ensemble des éléments métier identifiés dans l'étude métier du cas d'usage. Pour chaque attribut de chaque classe métier, la ressource FHIR et plus particulièrement l'élément de cette ressource utilisé pour véhiculer l'information est identifié.

3.2.1.1. Flux 1 : DecisionOrientation / Flux 2 : InformationsModifieesPO

Les données à véhiculer dans les flux 1 et 2 sont identiques et sont spécifiées dans le document CDA portant les données de l'individu, la décision et l'évaluation décrit dans la partie [2.1.1](#). Il n'y a donc pas de correspondance à faire entre les objets métiers et des ressources du standard HL7 FHIR.

Pour transporter ce document entre le SI-MDPH et le SI-SdO, une ressource « [DocumentReference](#) » et plus particulièrement le profil SDODocumentReference sera utilisée :

Eléments métier		Eléments FHIR	
Classe	Attribut	Ressource	Elément
Evaluation, Decision, DetailPrestation, PriseCharge, ElementsEnvironnementaux, ElementsMedicaux, ElementsScolaireProfessionnels, DroitPrestation, EvolutionBesoin, Parent, MesureDeProtection, Individu, Identite, Caractérisation, Quantification	Document CDA portant les données de l'individu et la décision (cf 2.1.1) [1..1]	DocumentReference	➔ content[1..*].attachment[1..1].data : [0..1] base64Binary
Decision	idDecision : [1..1] Identifiant		identifiant : [0..*] Identifiant ➔ identifiant.use = usual
	idNat_Decision : [1..1] Identifiant		identifiant : [0..*] Identifiant ➔ identifiant.use = official

Tableau 2 : Mise en correspondance des contenus métiers/FHIR du flux 1

L'information portant la MDPH d'origine du document est portée par le token d'authentification.

3.2.1.2. Flux 3 : InformationsEntreeSortieEnUnite

Pour chaque objet métier, le tableau ci-dessous reprend l'ensemble des éléments métier identifiés dans le flux 3 – InformationsEntreeSortieEnUnite des spécifications fonctionnelles des échanges. Pour chaque attribut de chaque classe métier, la ressource FHIR, et plus particulièrement l'élément de cette ressource qui sera utilisé pour véhiculer l'information, est identifiée.

Eléments métier		Eléments FHIR	
Classe	Attribut	Ressource	Elément
ReponsePrestationESMS	idNat_Struct : [1..1] Identifiant		input [0..*] : BackboneElement
	nom : [1..1] Texte		input [0..*] : BackboneElement
	statut : [0..1] Code		input [0..*] : BackboneElement
	motif : [0..1] Texte		input [0..*] : BackboneElement
	dateStatut : [0..1] DateHeure		input [0..*] : BackboneElement
ReponsePrestationUnite	idUnite : [1..1] Identifiant		input [0..*] : BackboneElement
	nom : [1..1] Texte		input [0..*] : BackboneElement
	categorieOrganisation : [1..1] Code		input [0..*] : BackboneElement
	temporaliteAccueil : [0..1] Code		input [0..*] : BackboneElement
	accueilSequentiel : [0..1] Code		input [0..*] : BackboneElement
	modePriseCharge : [1..1] Code	input [0..*] : BackboneElement	
	statut : [1..1] Code	input [0..*] : BackboneElement	
	dateStatut : [1..1] DateHeure	input [0..*] : BackboneElement	
	motif : [0..1] Texte	input [0..*] : BackboneElement	
DroitPrestation	typeDroitPrestation : [1..1] Code	input [0..*] : BackboneElement	
Decision	idDecision : [1..1] Identifiant	input [0..*] : BackboneElement	
	idNat_Decision : [1..1] Identifiant	input [0..*] : BackboneElement	

3.2.2. Contenu des ressources FHIR utilisées

Les tableaux de cette section reprennent les ressources FHIR identifiées dans la section précédente et liste les éléments retenus lors de la mise en correspondance. Ces éléments sont complétés par d'autres éléments qui sont obligatoires selon les spécifications FHIR et sont listés dans l'ordre requis par ces dernières. Les cardinalités retenues sont les cardinalités métier.

Les tableaux présentés décrivent les éléments des ressources FHIR identifiées de la manière suivante :

- La colonne « Élément » liste tous les éléments de la ressource,
- La colonne « Type » indique le type de l'élément,
- La colonne « Card. » indique la cardinalité de l'élément,
- La colonne « Contrainte » indique les contraintes introduites par le présent volet. Ces contraintes sont définies afin d'assurer la conformité aux spécifications fonctionnelles du volet,
- La colonne « Description » indique la nature de l'information portée par l'élément.

3.2.2.1. Ressource DocumentReference

Le profil « SDODocumentReference » a été créé pour ce volet. Il permet de véhiculer les données de l'individu, la décision et l'évaluation contenus dans le document CDA ([2.1.1](#))

Ci-dessous les éléments qui seront à renseigner dans chaque ressource DocumentReference :

Profil	Élément	Contrainte	Description
SDODocumentReference	Identifiant [0..*]	[1..*]	<p>Occurrence 1 : identifiant de la décision unique au sein de la MDPH (idDecision)</p> <ul style="list-style-type: none"> • Identifier.use = « usual » <p>Obligatoire pour tous les documentReference</p>
			<p>Occurrence 2 : identifiant technique national de la décision, généré par le SI-SDO (idNat_Decision)</p> <p>Identifier.use = « official »</p> <p>Obligatoire dès qu'il est connu (retourné dans le flux SDO 1.2, à exploiter dès le flux 2)</p>
	status [1..1]		Permet d'indiquer le statut du document.
	content BackboneElement [1..*]	[1..1]	Permet d'attacher une pièce jointe (ici le document CDA).

3.2.2.2. Ressource Task

Le profil « SDOTask » a été créé pour ce volet. Il permet de véhiculer les informations sur la position des ESMS et des unités opérationnelles vis-à-vis de la prestation.

Elément parent	Elément	Type	Card.	Contrainte	Description
Task	id	Id	[0..1]		Représente l'identifiant logique associé à la ressource Task.
	meta	Meta	[0..1]		Informations relatives à la gestion des classes et des données.
	meta.lastUpdated	instant	[0..1]	Cardinalité contrainte à [1..1]	Date de dernière mise à jour de la notification.
	status	code	[1..1]	Valeur contrainte à « Completed »	Statut de la tâche.
	intent	code	[1..1]	Valeur contrainte à « plan »	Cette tâche ne demande aucune action.
	description	string	[0..1]		Permet d'ajouter un commentaire sur la tâche
	input	BackboneElement	[0..*]	Cardinalité contrainte à [1..*]	Permet de définir les éléments dont le télé-service a besoin pour vérifier les informations saisies par l'utilisateur.
Les lignes suivantes correspondent à différentes occurrences (slices) de l'élément « input »					
Input			[1..1]		
type	CodeableConcept		[1..1]	Valeur contrainte à « idNat_Struct »	
value	*		[1..1]	Type contraint à String	Identifiant de l'ESMS accueillant l'individu en situation de handicap. Cet identifiant est obtenu par la concaténation du type d'identifiant national de structure (provenant de la nomenclature TRE_G07-TypeIdentifiantStructure) et de l'identifiant de la structure: ** 1 + N° FINESS (entité juridique et entité géographique indéterminées); ** 3 + N° SIRET
Input			[1..1]		
type	CodeableConcept		[1..1]	Valeur contrainte à « nomESMS »	
value	*		[1..1]	Type contraint à String	Permet de définir le nom de l'ESMS
Input			[0..1]		
type	CodeableConcept		[1..1]	Valeur contrainte à « statutESMS »	

value	*	[1..1]	Type contraint à CodeableConcept Binding required vers le JDV_J252-StatutPersonnePriseChargeESMS	Statut de l'utilisateur dans l'ESMS
Input		[0..1]		
type	CodeableConcept	[1..1]	Valeur contrainte à « motifESMS »	
value	*	[1..1]	Type contraint à CodeableConcept Binding required vers le JDV_J251-MotifStatutPersonnePriseChargeESMS	Permet de définir le motif associé au statut de l'utilisateur dans l'ESMS
Input		[0..1]		
type	CodeableConcept	[1..1]	Valeur contrainte à « dateStatutESMS »	
value	*	[1..1]	Type contraint à Date	Permet de définir la date d'entrée dans le statut
Input		[0..1]	[1..1] si statutUnite est renseigné	
type	CodeableConcept	[1..1]	Valeur contrainte à « idUnite »	
value	*	[1..1]	Type contraint à id	Permet de définir l'identifiant de l'unité
Input		[0..1]	[1..1] si statutUnite est renseigné	
type	CodeableConcept	[1..1]	Valeur contrainte à « nomUnite »	
value	*	[1..1]	Type contraint à String	Identifiant de l'unité qui correspond à l'identifiant de l'organisation interne, unique et persistant au niveau national, et généré par une instance régionale du ROR (pour plus de précision, voir la spécification « ANS ROR - Modèle Exposition
Input		[0..1]	[1..1] si statutUnite est renseigné	
type	CodeableConcept	[1..1]	Valeur contrainte à « categorieOrganisation »	

value	*	[1..1]	Type contraint à CodeableConcept Binding required vers la TRE_R244-CategorieOrganisation	Permet de définir la catégorie d'organisation qui caractérise la nature particulière de l'offre de santé portée par l'unité
Input		[0..1]		
type	CodeableConcept	[1..1]	Valeur contrainte à « temporaliteAccueil »	
value	*	[1..1]	Type contraint à CodeableConcept Binding required vers la TRE_R240-TemporaliteAccueil	Permet de définir la fréquence d'accueil lors d'une prise en charge en ESMS
Input		[0..1]		
type	CodeableConcept	[1..1]	Valeur contrainte à « accueilSequentiel »	
value	*	[1..1]	Boolean	Permet de définir l'accueil séquentiel
Input		[0..1]	[1..1] si statutUnite est renseigné	
type	CodeableConcept	[1..1]	Valeur contrainte à « modePriseCharge »	
value	*	[1..1]	Type contraint à CodeableConcept Binding required vers la TRE_R213-ModePriseEnCharge harmonisée avec « No_Mode_prise_en_charge » du dictionnaire MDPH	Permet de définir le mode de prise en charge
Input		[0..1]	[1..1] s'il s'agit d'un statut d'unité	
type	CodeableConcept	[1..1]	Valeur contrainte à « statutUnite »	
value	*	[1..1]	Type contraint à CodeableConcept Binding required vers le JDV_J253-StatutPersonnePriseChargeUnite	Statut de la personne orientée au niveau de l'unité, définis dans le cadre fonctionnel du système d'information de suivi des orientations de la CNSA
Input		[0..1]	[1..1] si statutUnite est renseigné	
type	CodeableConcept	[1..1]	Valeur contrainte à « dateStatutUnite »	
value	*	[1..1]	Type contraint à Date	Permet de définir la date d'entrée renseignée par l'utilisateur pour les statuts

Input		[0..1]		
type	CodeableConcept	[1..1]	Valeur contrainte à « motifUnite »	
value	*	[1..1]	Type contraint à CodeableConcept Binding required vers le JDV_J250-MotifStatutPersonnePriseChargeUnite Motifs obligatoires pour certains statut suivant la table : ASS_AXXX-Statut-MotifPersonnePriseCharge	Permet de définir le motif de sortie ou d'admission impossible
Input		[0..1]		
type	CodeableConcept	[1..1]	Valeur contrainte à « typeDroitPrestation »	
value	*	[1..1]	Type contraint à CodeableConcept Codes issus de la nomenclature "No_Type_droit_prestation" du dictionnaire de données du SI-MDPH	Permet de définir le type de droit et prestation caractérisant la décision d'orientation.
Input		[1..1]		
type	CodeableConcept	[1..1]	Valeur contrainte à « idDecision »	
value	*	[1..1]	Type contraint à String	Permet de définir l'identifiant de la décision unique au sein de la MDPH
Input		[1..1]		
type	CodeableConcept	[1..1]	Valeur contrainte à « idNat_Decision »	
value	*	[1..1]	Type contraint à String	Identifiant technique national de la décision, généré par ViaTrajectoire. Cet identifiant unique est retourné dans le Flux 1 par ViaTrajectoire à la MDPH lorsque la décision est créée dans le SI-SdO.

3.3. Construction des flux

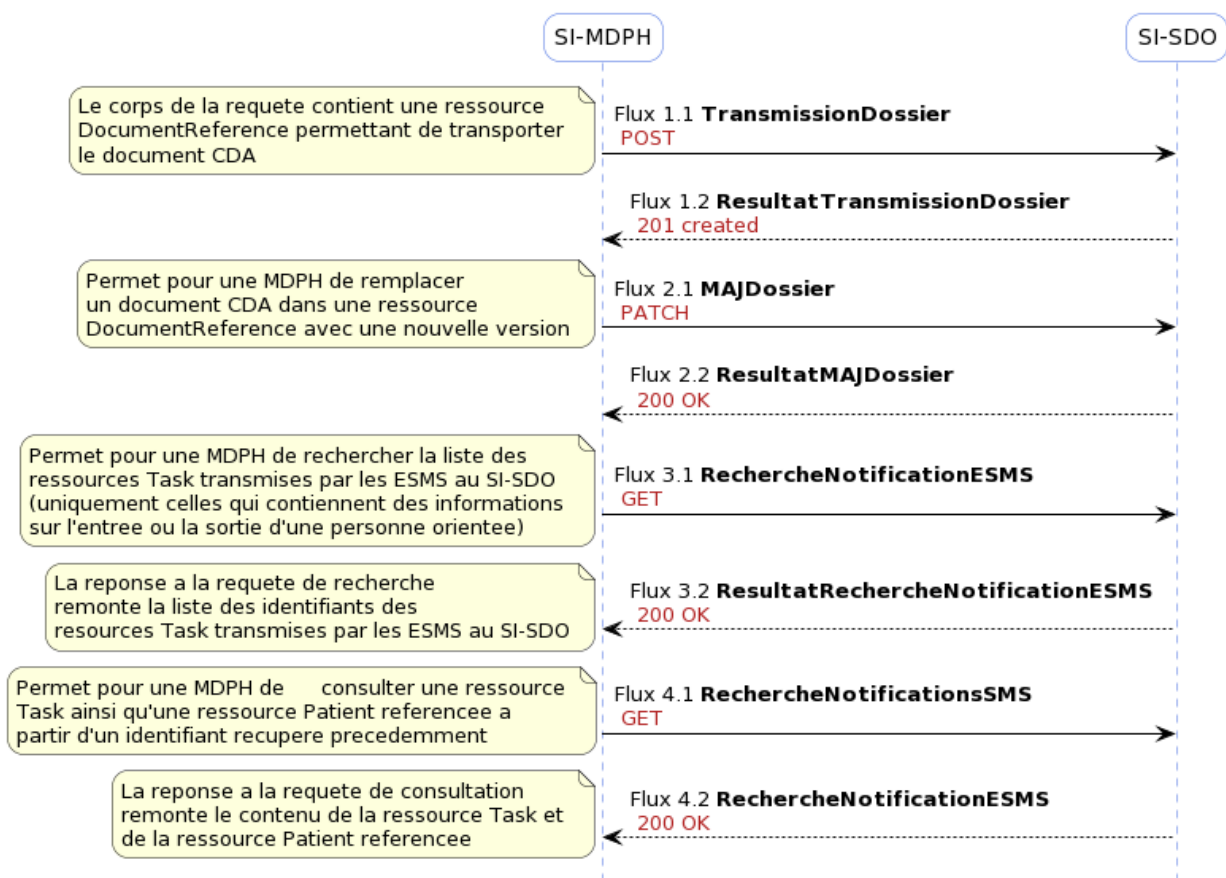
La construction des flux consiste en la construction des requêtes ou des réponses HTTPS de l'API REST de FHIR. Cette section présente les flux permettant d'échanger les informations identifiées dans les chapitres précédents.

3.3.1. Synthèse des flux

Cette section présente les flux identifiés dans la SFE-SI-SDO à travers des diagrammes de séquence :

Pour chaque diagramme, les rôles sont les suivants :

- Producteur/Consommateur : SI-MDPH
- Gestionnaire : SI-SDO



- Le flux 1.1 de transmission d'un dossier correspond à l'opération « create » de l'API FHIR et est assuré par une requête HTTPS POST.
- Le flux 2.1 de mise à jour du dossier correspond à l'opération « patch » de l'API FHIR et est assuré par une requête HTTPS PATCH.
- Le flux 3.1 de recherche de notifications correspond à l'opération « search » de l'API FHIR et par conséquent sera assurée par une requête HTTPS GET.
- Le flux 3.3 de demande de consultation d'une notification correspond à l'opération « read » de l'API FHIR et par conséquent sera assuré par une requête HTTPS GET.

Pour chaque requête ci-dessus (flux 1.1, 2.1, 3.1 et 3.3 ci-dessus), les informations du token d'authentification devront être utilisées par le SI-SDO pour pouvoir identifier les ressources à transmettre au SI-MDPH.

3.3.2. Flux 1.1 : Transmission du dossier

Ce flux contient les informations relatives à un dossier au sens du volet SI-SDO. Il permet au SI-MDPH de transmettre au SI-SDO les informations sur une personne prise en charge, la décision d'orientation qui lui est rattachée, ainsi que son évaluation. Ces informations pourront être consultées par la suite par les ESMS.

La première étape de la construction du flux 1.1 de transmission de dossier consiste à organiser son contenu.

Une ressource DocumentReference, conforme au profil « SDODocumentReference », sera nécessaire pour pouvoir transporter le document CDA. La ressource DocumentReference sera envoyée dans le corps de la requête HTTPS POST suivante :

```
POST [base]/DocumentReference
```

Où [base] est le point de contact FHIR défini par le SI-SDO.

Les informations du token d'authentification devront également être utilisées pour pouvoir identifier le SI-MDPH à l'origine de la ressource DocumentReference.

Si la création de la ressource DocumentReference est correctement effectuée, le SI-SDO doit retourner un code HTTPS 201 « created » accompagné de la ressource DocumentReference initialement contenue dans la requête. Cette ressource aura été mise à jour en renseignant notamment son identifiant technique (champ id), qui sera utilisé par la suite comme identifiant National de référence (idNat_Decision).

En cas d'échec, le SI-SDO doit répondre avec le code HTTPS approprié tel que défini par l'API REST FHIR ([Http - FHIR v4.3.0 \(hl7.org\)](http://hl7.org/fhir/v4.3.0)). Une ressource OperationOutcome doit également y être associé pour véhiculer les messages d'erreurs détaillant la raison de l'erreur ([OperationOutcome - FHIR v4.3.0 \(hl7.org\)](http://hl7.org/fhir/v4.3.0/OperationOutcome)).

3.3.3. Flux 2.1 : Mise à jour d'un dossier

En cas de modification ou ajout d'une/plusieurs information(s), il convient de permettre au SI-MDPH de pouvoir déposer un nouveau document CDA dans la ressource DocumentReference, en lieu et place de l'ancien.

Attention : Il s'agit d'un remplacement de document, le nouveau CDA devra contenir également toutes les informations non modifiées et non pas uniquement celles qui auront été modifiées/ajoutées. Pour la liste des informations modifiables, se référer au document « Spécifications fonctionnelles du volet SI Suivi Des Orientations ».

Le flux 2.1 de mise à jour d'un dossier contient la liste des modifications à apporter aux éléments de la ressource DocumentReference. Cette information est transmise par le SI-MDPH au SI-SDO.

Ce flux est basé sur l'interaction « patch³ » de l'API REST FHIR. Les modifications à apporter à la ressource seront regroupées dans un document JSON patch (resp XML patch) avec comme type de contenu « application/json-patch+json » (resp « application/xml-patch+xml »).

Le fichier JSON (resp XML) devra contenir l'opération « replace » qui permettra de remplacer le document CDA contenu dans l'élément « data » de l'élément « content.attachment » dont la valeur sera le nouveau document CDA en base 64.

Ci-dessous un exemple de message XML :

³ <https://www.hl7.org/fhir/http.html#patch>

```
<?xml version="1.0" encoding="UTF-8"?>
<diff xmlns:f="http://hl7.org/fhir">
  <replace sel="f:DocumentReference/f:content/f:attachment/f:data">
    Nouveau document en base 64
  </replace>
</diff>
```

Le patch ainsi formé sera transmis dans le corps de la requête HTTPS PATCH suivante :

```
PATCH [base]/DocumentReference/[id]
```

Où

- [base] est le point de contact FHIR défini par le SI-SDO ;
- [id] est l'identifiant technique (idNat_Decision) de la ressource DocumentReference à laquelle s'appliquent les modifications contenues dans le document Patch.

Comme indiqué dans la section 4.3.1, les informations du token d'authentification devront également être utilisées pour pouvoir identifier le SI-MDPH à l'origine de la ressource DocumentReference.

Si la mise à jour de la ressource DocumentReference est correctement effectuée, le SI-SDO doit retourner un code HTTPS 200 OK.

En cas d'échec, le SI-SDO doit répondre avec le code HTTPS approprié tel que défini par l'API REST FHIR ([Http - FHIR v4.3.0 \(hl7.org\)](http://hl7.org)). Une ressource OperationOutcome doit également y être associé pour véhiculer les messages d'erreurs détaillant la raison de l'erreur ([OperationOutcome – FHIR v4.3.0 \(hl7.org\)](http://hl7.org)).

3.3.4. Flux 3.1 : Recherche de notifications sur les informations d'entrée ou de sortie

Ce flux permet à une MDPH de récupérer la liste des notifications transportant les informations d'entrée ou de sortie d'une personne en ESMS. Cette demande est donc formulée par le SI-MDPH auprès du SI-SDO.

Il s'agit d'un flux qui permet, dans un premier temps, au SI-MDPH de récupérer la liste des notifications avant de les consulter une à une (voir flux 3.3).

Le flux 3.1 est basé sur l'opération « search » de l'API REST FHIR. La recherche s'effectue sur la ressource de type Task et est constituée des paramètres listés dans le tableau ci-dessous.

Paramètre	Description	Format du paramètre	Contrainte
_lastUpdated	Date de dernière modification de la notification	date	Utilisation du préfix « gt » (greater than) pour permettre au SI-MDPH de ne récupérer que les ressources Task modifiées depuis la dernière interrogation.
_elements ⁴	Le paramètre élément liste les attributs de la ressource à retourner par le serveur	Liste d'éléments séparés par des virgules	Ce paramètre doit avoir pour valeur id.

Tableau 3 Paramètres de recherche pour le flux 3.1

Cette recherche sera envoyée au SI-SDO en utilisant la requête HTTPS GET.

⁴ <https://www.hl7.org/fhir/search.html#elements>

Lorsque le SI-MDPH veut accéder à la liste des notifications qui lui la concernent depuis la dernière interrogation, il doit réaliser la recherche suiv nte :

```
GET [base]/ Task?_lastUpdated=gtDernièreInterrogation&_elements=id
```

Où

- [base] est le point de contact FHIR défini par le SI-SDO.

Comme indiqué dans la section 4.3.1, les informations du token d'authentification devront être utilisées pour pouvoir identifier les Task à transmettre au SI-MDPH. Ce token permettra au SI-SDO de retourner uniquement les ressources Task qui concerne la MDPH à l'origine de la requête.

3.3.5. Flux 3.2 : Résultat de la recherche de notifications

Ce flux contient le résultat de la recherche de notifications par le SI-MDPH. Cette réponse est retournée par le SI-SDO au SI-MDPH.

Il s'agit d'un flux qui permet de lister les notifications qui concerne une MDPH et qui ont été créées par les ESMS depuis la dernière date d'interrogation. Le flux 3.2 se compose d'un code HTTPS 200 ok et d'un contenu. Le contenu est une ressource « Bundle » de type « searchset » encapsulant une collection de 0, une ou plusieurs ressources « Task » répondant aux critères de recherche. Comme la recherche contient le paramètre _elements, les ressources « Task » ne contiendront pas l'ensemble des données connues du SI-SDO mais uniquement un sous-ensemble des attributs. La consultation d'une ressource « Task » complète est assurée par le flux 3.3.

En cas d'échec, le SI-SDO doit répondre avec le code HTTPS approprié tel que défini par l'API REST FHIR ([Http - FHIR v4.3.0 \(hl7.org\)](http://hl7.org)). Une ressource OperationOutcome doit également y être associé pour véhiculer les messages d'erreurs détaillant la raison de l'erreur ([OperationOutcome - FHIR v4.3.0 \(hl7.org\)](http://hl7.org)).

3.3.6. Flux 3.3 : Demande de consultation d'une notification

Cette demande de consultation est formulée par le SI-MDPH auprès du SI-SDO et fait suite à la recherche de notifications créées par les ESMS.

Il s'agit d'un flux qui permet d'accéder à l'ensemble des données d'une ressource Task.

Le flux 3.3 est basé sur l'opération « read » de l'API REST FHIR. La demande est envoyée via une requête HTTPS GET basée sur le modèle suivant :

```
GET [base]/Task/id
```

Où

- [base] est le point de contact FHIR défini par le SI-SDO ;
- [id] est l'identifiant technique de la ressource Task tel que reçu dans le flux 3.2.

3.3.7. Flux 3.4 : Résultat de la demande d'import d'une notification

Ce flux contient le résultat de la demande de consultation d'une notification. Cette réponse est retournée par le SI-SDO au SI-MDPH.

Le flux 3.4 se compose d'un code HTTPS 200 ok et d'un contenu. Le contenu est une ressource « Bundle » de type « searchset » encapsulant une ressource « Task » répondant aux critères de recherche.

En cas d'échec, le SI-SDO doit répondre avec le code HTTPS approprié tel que défini par l'API REST FHIR ([Http - FHIR v4.3.0 \(hl7.org\)](http://hl7.org/fhir/v4.3.0)). Une ressource `OperationOutcome` doit également y être associé pour véhiculer les messages d'erreurs détaillant la raison de l'erreur ([OperationOutcome - FHIR v4.3.0 \(hl7.org\)](http://hl7.org/fhir/v4.3.0/OperationOutcome)).

4. DISPOSITIONS DE SECURITE

Les données véhiculées à travers ces flux sont des données à caractère personnel contenant notamment des données médicales sensibles qu'il convient de protéger.

Cette section présente les éventuelles recommandations de sécurité qui s'appliquent au volet Partage de documents de santé en mobilité. Il s'agit d'un sous-ensemble lié à la dimension interopérabilité de dispositions de sécurité plus globales visant à couvrir les exigences de sécurité d'un système cible.

Il est du ressort du responsable de traitement du système cible de mettre en œuvre des dispositions de sécurité adaptées à son analyse de risques pour le service. En fonction de sa politique de sécurité, il peut choisir ou pas de mettre en œuvre les dispositions spécifiques décrites dans cette section. Les référentiels de sécurité édités par l'ANS fournissent des recommandations sur ce sujet.

4.1. Authentification et droit d'accès

Le système client (DUI) hébergé par une structure ESMS, s'authentifie au SdO conformément au volet du CI-SIS « [Transport Synchrone pour API REST](#) » (paragraphe 6.6.2). Cette spécification décrit le mécanisme d'authentification en 2 temps :

1. authentification mTLS avec un certificat client IGC Santé généré sur le FINESS EJ de la structure,
2. authentification OAUTH2 avec un flux client credential grant avec un client-id/client-secret générique pour toutes les structures.

La réponse du SdO au client DUI correspond à l'émission d'un access token contenant la liste des FINESS EG liés à l'EJ et avec un secteur d'activité ESMS.

Les requêtes métier envoyées par le client DUI se feront avec

- le jeton access token OAUTH2 en bearer de la requête https et
- avec le FINESS EG de la structure en paramètre custom « struct_idnat » dans l'en tête de la requête https. Dans ce cas « struct_idnat » = préfixe « 1 » + FINESS EG.

4.2. Confidentialité

Pas de disposition spécifique à ce volet.

4.3. Intégrité

Pas de disposition spécifique à ce volet.

4.4. Traçabilité

Pas de disposition spécifique à ce volet.

4.5. Imputabilité

Pas de disposition spécifique à ce volet.

4.6. Disponibilité

Pas de disposition spécifique à ce volet.

Annexe 1 : Bilan de profilage des ressources FHIR

Cette section résume les modifications apportées aux spécifications de base des ressources FHIR et aux profils définis par FHIR France.

Le tableau ci-après liste l'ensemble des ressources FHIR utilisées dans ce document et indique les modifications qui y ont été apportées.

Nom de la ressource	Modifications apportées	Commentaires
Task	<ul style="list-style-type: none"> ▶ Modification de certaines cardinalités ▶ Contraintes sur les références 	Création du profil SDOTask
DocumentReference	<ul style="list-style-type: none"> ▶ Modification de certaines cardinalités ▶ Contraintes sur les références 	Création du profil SDODocumentReference
Bundle	<ul style="list-style-type: none"> ▶ Contrainte sur le type searchset ▶ Contrainte sur la ressource (task) 	Création du profil SDOBundleResultatRechercheNotificationESMS

Annexe 2 : Ressources de conformité

Les ressources de conformité suivantes ont été créées :

Profil parent	Profil SDO	URL	Version
Task	SDOTask	https://interop.esante.gouv.fr/ig/fhir/sdo/StructureDefinition/sdo-task	2.1
DocumentReference	SDODocumentReference	https://interop.esante.gouv.fr/ig/fhir/sdo/StructureDefinition/sdo-document-reference	2.1
Bundle	SDOBundleResultatRechercheNotificationESMS	https://interop.esante.gouv.fr/ig/fhir/sdo/StructureDefinition/sdo-bundle-resultat-recherche-notification-esms	2.1
ImplementationGuide	SuiviDecisionsOrientation	https://interop.esante.gouv.fr/ig/fhir/sdo	3.0
CapabilityStatement	SDOGestionnaire	https://interop.esante.gouv.fr/ig/fhir/sdo/CapabilityStatements/sdo-gestionnaire	2.1
CapabilityStatement	SDOConsommateur	https://interop.esante.gouv.fr/ig/fhir/sdo/CapabilityStatements/sdo-consommateur	2.1
CapabilityStatement	SDOProducteur	https://interop.esante.gouv.fr/ig/fhir/sdo/CapabilityStatements/sdo-producteur	2.1

Annexe 3 : Glossaire

Sigle / Acronyme	Signification
API	Application Programming Interface
ANS	Agence du Numérique en Santé
CI-SIS	Cadre d'Interopérabilité des Systèmes d'Information de Santé
FHIR	Fast Healthcare Interoperability Resources
HL7	Health Level 7
HTTP	HyperText Transfer Protocol
JSON	JavaScript Object Notation
REST	REpresentational State Transfer
TRE	Terminologie de Référence

Annexe 4 : Nomenclatures

Le détail des nomenclatures CNSA et NOS est respectivement disponible en annexe excel et en page internet

Type de nomenclature	Format	Accès
Nomenclatures CNSA	NO_*	NomenclatureCNSA_V2.3.xlsm
Nomenclatures des Objets de Santé (NOS)	TRE_R* JDV_J*	https://mos.esante.gouv.fr/NOS/

Annexe 5 : OID des MDPH

OID MDPH (root)	Identifiant (extension)	Code	Commentaires
1.2.250.1.213.7.1	01-AIN	01	
1.2.250.1.213.7.2	02-AISNE	02	
1.2.250.1.213.7.3	03-ALLIER	03	
1.2.250.1.213.7.4	04-ALPES DE HAUTE PROVENCE	04	
1.2.250.1.213.7.5	05-HAUTES ALPES	05	
1.2.250.1.213.7.6	06-ALPES MARITIMES	06	
1.2.250.1.213.7.7	07-ARDECHE	07	
1.2.250.1.213.7.8	08-ARDENNES	08	
1.2.250.1.213.7.9	09-ARIEGE	09	
1.2.250.1.213.7.10	10-AUBE	10	
1.2.250.1.213.7.11	11-AUDE	11	
1.2.250.1.213.7.12	12-AVEYRON	12	
1.2.250.1.213.7.13	13-BOUCHES DU RHONE	13	
1.2.250.1.213.7.14	14-CALVADOS	14	
1.2.250.1.213.7.15	15-CANTAL	15	
1.2.250.1.213.7.16	16-CHARENTE	16	
1.2.250.1.213.7.17	17-CHARENTE MARITIME	17	
1.2.250.1.213.7.18	18-CHER	18	
1.2.250.1.213.7.19	19-CORREZE	19	
1.2.250.1.213.7.20	2A-CORSE DU SUD	2A	
1.2.250.1.213.7.21	2B-HAUTE CORSE	2B	
1.2.250.1.213.7.22	20R-COLLECTIVITE DE CORSE	20R	Collectivité de Corse (collectivité à statut particulier)
1.2.250.1.213.7.23	21-COTE D OR	21	
1.2.250.1.213.7.24	22-COTES D ARMOR	22	
1.2.250.1.213.7.25	23-CREUSE	23	
1.2.250.1.213.7.26	24-DORDOGNE	24	
1.2.250.1.213.7.27	25-DOUBS	25	
1.2.250.1.213.7.28	26-DROME	26	
1.2.250.1.213.7.29	27-EURE	27	
1.2.250.1.213.7.30	28-EURE ET LOIR	28	
1.2.250.1.213.7.31	29-FINISTERE	29	
1.2.250.1.213.7.32	30-GARD	30	
1.2.250.1.213.7.33	31-HAUTE GARONNE	31	
1.2.250.1.213.7.34	32-GERS	32	
1.2.250.1.213.7.35	33-GIRONDE	33	
1.2.250.1.213.7.36	34-HERAULT	34	
1.2.250.1.213.7.37	35-ILLE ET VILAINE	35	
1.2.250.1.213.7.38	36-INDRE	36	
1.2.250.1.213.7.39	37-INDRE ET LOIRE	37	

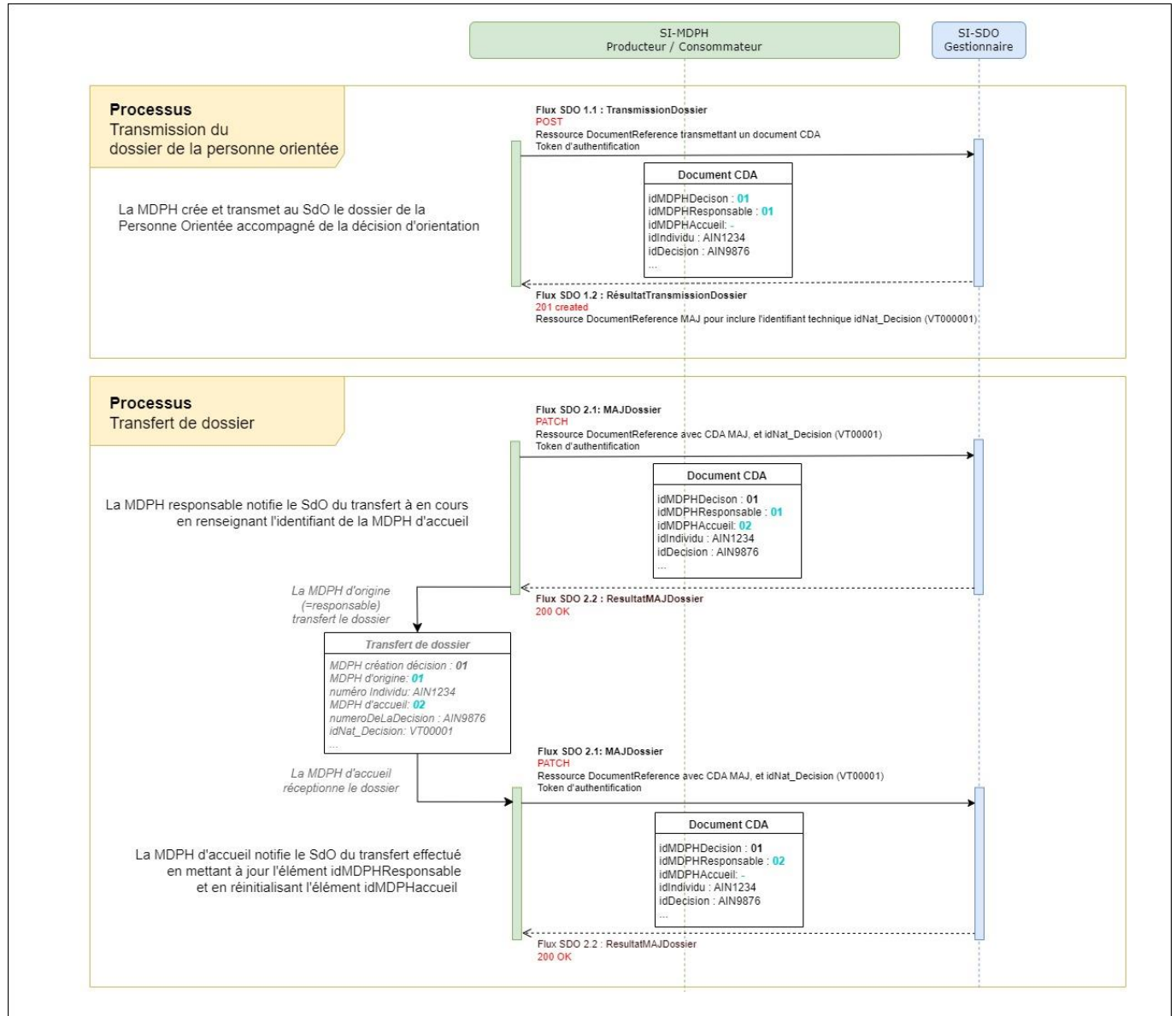
1.2.250.1.213.7.40	38-ISERE	38	
1.2.250.1.213.7.41	39-JURA	39	
1.2.250.1.213.7.42	40-LANDES	40	
1.2.250.1.213.7.43	41-LOIR ET CHER	41	
1.2.250.1.213.7.44	42-LOIRE	42	
1.2.250.1.213.7.45	43-HAUTE LOIRE	43	
1.2.250.1.213.7.46	44-LOIRE ATLANTIQUE	44	
1.2.250.1.213.7.47	45-LOIRET	45	
1.2.250.1.213.7.48	46-LOT	46	
1.2.250.1.213.7.49	47-LOT ET GARONNE	47	
1.2.250.1.213.7.50	48-LOZERE	48	
1.2.250.1.213.7.51	49-MAINE ET LOIRE	49	
1.2.250.1.213.7.52	50-MANCHE	50	
1.2.250.1.213.7.53	51-MARNE	51	
1.2.250.1.213.7.54	52-HAUTE MARNE	52	
1.2.250.1.213.7.55	53-MAYENNE	53	
1.2.250.1.213.7.56	54-MEURTHE ET MOSELLE	54	
1.2.250.1.213.7.57	55-MEUSE	55	
1.2.250.1.213.7.58	56-MORBIHAN	56	
1.2.250.1.213.7.59	57-MOSELLE	57	
1.2.250.1.213.7.60	58-NIEVRE	58	
1.2.250.1.213.7.61	59-NORD	59	
1.2.250.1.213.7.62	60-OISE	60	
1.2.250.1.213.7.63	61-ORNE	61	
1.2.250.1.213.7.64	62-PAS DE CALAIS	62	
1.2.250.1.213.7.65	63-PUY DE DOME	63	
1.2.250.1.213.7.66	64-PYRENEES ATLANTIQUES	64	
1.2.250.1.213.7.67	65-HAUTES PYRENEES	65	
1.2.250.1.213.7.68	66-PYRENEES ORIENTALES	66	
1.2.250.1.213.7.69	67-BAS RHIN	67	
1.2.250.1.213.7.70	68-HAUT RHIN	68	
1.2.250.1.213.7.71	69-RHONE	69	Département "géographique" du Rhône
1.2.250.1.213.7.72	69D-RHONE	69D	Nouveau département du Rhône
1.2.250.1.213.7.73	69M-METROPOLE DE LYON	69M	Métropole de Lyon (collectivité à statut particulier)
1.2.250.1.213.7.74	6AE-COMMUNAUTE EUROPEENNE D ALSACE	6AE	Communauté européenne d'Alsace
1.2.250.1.213.7.75	70-HAUTE SAONE	70	
1.2.250.1.213.7.76	71-SAONE ET LOIRE	71	
1.2.250.1.213.7.77	72-SARTHE	72	
1.2.250.1.213.7.78	73-SAVOIE	73	
1.2.250.1.213.7.79	74-HAUTE SAVOIE	74	
1.2.250.1.213.7.80	75-PARIS	75	
1.2.250.1.213.7.81	76-SEINE MARITIME	76	
1.2.250.1.213.7.82	77-SEINE ET MARNE	77	

1.2.250.1.213.7.83	78-YVELINES	78	
1.2.250.1.213.7.84	79-DEUX SEVRES	79	
1.2.250.1.213.7.85	80-SOMME	80	
1.2.250.1.213.7.86	81-TARN	81	
1.2.250.1.213.7.87	82-TARN ET GARONNE	82	
1.2.250.1.213.7.88	83-VAR	83	
1.2.250.1.213.7.89	84-VAUCLUSE	84	
1.2.250.1.213.7.90	85-VENDEE	85	
1.2.250.1.213.7.91	86-VIENNE	86	
1.2.250.1.213.7.92	87-HAUTE VIENNE	87	
1.2.250.1.213.7.93	88-VOSGES	88	
1.2.250.1.213.7.94	89-YONNE	89	
1.2.250.1.213.7.95	90-TERRITOIRE DE BELFORT	90	
1.2.250.1.213.7.96	91-ESSONNE	91	
1.2.250.1.213.7.97	92-HAUTS DE SEINE	92	
1.2.250.1.213.7.98	93-SEINE SAINT DENIS	93	
1.2.250.1.213.7.99	94-VAL DE MARNE	94	
1.2.250.1.213.7.100	95-VAL D OISE	95	
1.2.250.1.213.7.101	971-GUADELOUPE	971	
1.2.250.1.213.7.102	972-MARTINIQUE	972	
1.2.250.1.213.7.103	972R-MARTINIQUE (CTM)	972R	Collectivité Territoriale Unique de Martinique
1.2.250.1.213.7.104	973-GUYANE	973	
1.2.250.1.213.7.105	973R-GUYANE (CTG)	973R	Collectivité Territoriale Unique de Guyane
1.2.250.1.213.7.106	974-LA REUNION	974	
1.2.250.1.213.7.107	975-SAINT-PIERRE-ET-MIQUELON	975	Collectivité territoriale de Saint-Pierre-et-Miquelon
1.2.250.1.213.7.108	976-MAYOTTE	976	
1.2.250.1.213.7.109	976R-DEPARTEMENT DE MAYOTTE	976R	Département de Mayotte (collectivité à statut particulier)
1.2.250.1.213.7.110	977-SAINT-BARTHELEMY	977	Collectivité d'outre-mer de Saint-Barthélemy
1.2.250.1.213.7.111	978-SAINT-MARTIN	978	Collectivité d'outre-mer de Saint-Martin
1.2.250.1.213.7.112	984-TERRES AUSTRALES ET ANTARCTIQUES FRANCAISES	984	
1.2.250.1.213.7.113	986-WALLIS ET FUTUNA	986	
1.2.250.1.213.7.114	987-POLYNESIE FRANCAISE	987	
1.2.250.1.213.7.115	988-NOUVELLE-CALEDONIE	988	
1.2.250.1.213.7.116	989-ILE DE CLIPPERTON	989	Collectivité d'outre-mer de l'Ile de Clipperton
1.2.250.1.213.7.117	998-Département fictif	998	Département fictif exclusivement dédié à la reprise des déménagements
1.2.250.1.213.7.118	999-HORS FRANCE	999	

Annexe 6 : Diagramme de Séquence SI-MDPH / SI-SDO / SI-ESMS



Annexe 7 : Gestion d'un transfert de dossier



Annexe 8 : Nomenclatures Précision de l'orientation

Type de droit	Nomenclature associée
7.1 Orientation vers un institut médico-éducatif IME	Nomenclature locale ou texte libre
7.2 Orientation vers un institut d'éducation motrice IEM	Nomenclature locale ou texte libre
7.3 Orientation vers un institut pour déficient auditifs	Nomenclature locale ou texte libre
7.4 Orientation vers un institut pour déficient visuels	Nomenclature locale ou texte libre
7.5 Orientation vers un établissement pour enfants ou adolescents polyhandicapés	Nomenclature locale ou texte libre
7.6 Orientation vers un Institut thérapeutique, éducatif et pédagogique (ITEP)	Nomenclature locale ou texte libre
7.7 Orientation vers le dispositif ITEP	Nomenclature locale ou texte libre
7.8 Orientation vers un Service d'éducation spéciale et de soins à domicile (SESSAD)	No_ESMS_enfant_SESSAD
7.9 Orientation vers un Service d'accompagnement familial et d'éducation précoce (SAFEP)	No_ESMS_enfant_SAFEP
7.10 Orientation vers un Service de soutien à l'éducation familiale et à la scolarisation (SSEFS)	Nomenclature locale ou texte libre
7.11 Orientation vers un Service d'aide à l'acquisition de l'autonomie et à la scolarisation (SAAAS)	Nomenclature locale ou texte libre
7.12 Orientation vers Service de soins et d'aide à domicile (SSAD)	Nomenclature locale ou texte libre
7.13 Orientation vers un Institut d'éducation sensorielle (IES)	Nomenclature locale ou texte libre
7.99 Orientation vers un autre établissement ou service médico-social Enfants	Nomenclature locale ou texte libre
13.1 Orientation vers un établissement d'accueil non médicalisé	No_ESMS_adulte_non_méd
13.2 Orientation vers un établissement d'accueil médicalisé en tout ou partie	No_ESMS_adulte_médicalisé
13.3 Orientation vers une Maison d'accueil spécialisée (MAS)	Nomenclature locale ou texte libre
13.4 Orientation vers un Service d'accompagnement à la vie sociale (SAVS)	Nomenclature locale ou texte libre
13.5 Orientation vers un service d'accompagnement médico-social pour adultes handicapés (SAMSAH)	Nomenclature locale ou texte libre
13.99 Orientation vers un autre établissement ou services médico-social Adultes	Nomenclature locale ou texte libre
14.0 Orientation vers un Pôle de compétences et de Prestations Externalisées (PCPE)	pas de précision
11.1 Orientation en établissement ou service de réadaptation professionnelle (ESRP)	pas de précision
11.2 Orientation en Etablissement ou service de préorientation (ESPO)	pas de précision
11.3 Orientation vers l'unité d'évaluation, de réentraînement et d'orientation sociale et socioprofessionnelle pour personnes cérébro-lésées (UEROS)	pas de précision
11.4 Orientation professionnelle vers le marché du travail	pas de précision
11.5 Orientation en Etablissement et service d'aide par le travail (ESAT)	pas de précision
11.6 Orientation vers un dispositif d'emploi accompagné	pas de précision
8.1 Orientation en enseignement ordinaire	Nomenclature locale ou texte libre
8.2 Maintien en maternelle	Nomenclature locale ou texte libre
8.3 Orientation en Enseignement adapté (SEGPA/EREA)	No_Orientation_scolaire_adapt
8.4 Orientation en Unité localisée pour l'inclusion scolaire (ULIS)	Nomenclature locale ou texte libre
8.5 Orientation en Dispositif LSF/LPC	Nomenclature locale ou texte libre

8.6 Orientation en Unité d'enseignement	No_Orientation_scolaire_UE
8.7 Orientation vers une Scolarisation en milieu ordinaire à temps partagé (UE et établissement scolaire)	Nomenclature locale ou texte libre
8.8 Orientation vers une Unité d'enseignement et une scolarisation en ULIS à temps partagé	Nomenclature locale ou texte libre
8.9 Orientation vers un Pôle d'enseignement jeune sourd(PEJS)	Nomenclature locale ou texte libre
8.10 Orientation vers une unité d'enseignement et une scolarisation en enseignement adapté à temps partagé	Nomenclature locale ou texte libre
8.11 Orientation vers un dispositif d'autorégulation	pas de précision
9.1 Matériel pédagogique adapté	pas de précision
10.1 Aide humaine aux élèves handicapés - Individuelle	pas de précision
10.2 Aide humaine aux élèves handicapés- mutualisée	pas de précision